

الحصول على أقصى استفادة
من التربية الخاصة
من مرحلة ما قبل المدرسة وحتى المدرسة الثانوية

دليل لأولياء أمور الطلاب ذوي الإعاقة
في أرلينغتون، ألكساندريا، فيرفاكس وفولز تشيرتس



تم إنتاجه من أجل برنامج
Transition POINTS
الخاص بمؤسسة

The Arc of Northern Virginia
يناير/ كانون الثاني 2018

هذا الدليل الإرشادي هو واحد من ستة أدلة وضعت من أجل أولياء أمور الأطفال ذوي الإعاقة الذهنية تحت رعاية برنامج Transition POINTS الخاص بمؤسسة Arc of Northern Virginia. يركز برنامج Transition POINTS على نقاط رئيسية للقرارات الحياتية: تلقي التشخيص وإدخال الطفل ذي الإعاقة إلى برنامج تدخل مبكر؛ وبدء الدراسة؛ والانتقال من النظام المدرسي؛ وتأمين وظيفة؛ وإيجاد مكان للعيش خارج منزل مقدم الرعاية؛ والتقدم في العمر مع الإعاقة.

إن دليل "الحصول على أقصى استفادة من التربية الخاصة" ممول جزئياً بواسطة منح من صندوق سارة لهر التعليمي وصندوق الخدمات المجتمعية بمدينة فولز تشيرتش.

يمكن الاطلاع على كافة الأدلة الإرشادية على الموقع الإلكتروني لمؤسسة Arc of Northern Virginia على الرابط www.thearcofnova.org ضمن برنامج Transition POINTS أو مكاتبنا على العنوان التالي The Arc of Northern Virginia Transition POINTS, 2755 Hartland Road, Suite 200, Falls Church, VA 22043 (703) 208-1119

حقوق الطبع والنشر © 2017 لمؤسسة Arc of Northern Virginia

جدول المحتويات

1	مقدمة عن برنامج Transition POINTS
	الحصول على أقصى استفادة من التربية الخاصة
3	مقدمة
5	جدول: قائمة تدقيق لأولياء الأمور
	البداية بالأساسيات
9	أساسيات التربية الخاصة وحقوقك بموجب قانون تعليم الأفراد ذوي الإعاقات (IDEA)
11	جدول: حقوقك ببساطة ووضوح
	التعرف على التربية الخاصة
12	التعريف والإحالة
12	التقييم
13	رسم بياني: عملية التربية الخاصة
14	تحديد الأهلية
15	كتابة برنامج التعليم الفردي
15	إعادة التقييم
16	ما هي خطة الفقرة 504
	استيعاب برنامج التعليم الفردي (IEP)
16	الصورة الأكبر: ما المفترض أن يحققه برنامج التعليم الفردي
17	المناصرة في اجتماعات برنامج التعليم الفردي
18	الأساسيات: المكونات التسعة الرئيسية لبرنامج التعليم الفردي
	دخول التربية الخاصة: الاختلافات حسب الصف الدراسي
26	الانتقال إلى مرحلة ما قبل المدرسة (من تتراوح أعمارهم بين 2-5 سنوات)
26	برنامج Child Find
29	جدول: الخطة الفردية لخدمات الأسرة مقابل برنامج التعليم الفردي
31	رياض الأطفال والمدرسة الابتدائية
33	المدرسة المتوسطة والثانوية: سنوات الانتقال
38	استراتيجيات لأولياء الأمور: مناصرة طفلك ذي الإعاقة
39	استراتيجيات لأولياء الأمور: الاحتفاظ الجيد بالسجلات
	التقدم بطلب للحصول على مخصصات:
41	دخل الضمان التكميلي
44	برامج مديكيد للإعفاء
46	تأمين مستقبل طفلك: الوصايا، والوصي على الأطفال القصر، وودائع ذوي الاحتياجات الخاصة
49	التفكير في خيارات السلطة القانونية
52	جدول: تحديد دور متخذ القرارات
53	إيجاد دعم: موارد لأولياء الأمور
54	مسرد المصطلحات: الاختصارات في التربية الخاصة
55	شكر وتقدير

مقدمة

3. الانتقال من النظام المدرسي إلى خدمات البالغين؛
4. دخول عالم العمل؛
5. إيجاد مكان للعيش خارج منزل مقدم الرعاية؛
6. التقدم في العمر مع الإعاقة.

ولكل مرحلة انتقالية، نوفر مواداً مطبوعة ورقمية، وموارد عبر الإنترنت، وورش عمل، وندوات عبر الإنترنت.

لمزيد من المعلومات المتعلقة بالترقية الخاصة في ولاية فيرجينيا، يرجى زيارة إدارة التعليم في ولاية فيرجينيا عبر الرابط

http://www.doe.virginia.gov/special_ed/index.shtml

المعلومات الواردة في هذا الدليل تنطبق على جميع الأشخاص من ذوي الإعاقات الذهنية والنمائية وأسرهم، على الرغم من أن الكثير من معلومات الاتصال من أجل الحصول على الموارد خاصة بمنطقة شمال فيرجينيا. لاستكشاف الموارد الخاصة بمجتمعك المحلي، اتصل بمجلس الخدمات المجتمعية (CSB) في منطقتك. يمكنك العثور على مجلس الخدمات المجتمعية الخاص بمنطقتك عن طريق زيارة

DBHDS (إدارة الصحة السلوكية والخدمات النمائية) عبر الرابط

<http://www.dbhds.virginia.gov/community-services-boards-csbsor>

ويعتبر مجلس الخدمات المجتمعية نقطة الدخول إلى نظام الخدمات الممولة من القطاع العام للأشخاص ذوي الإعاقة النفسية والذهنية والنمائية. يمكنك أيضاً زيارة موقع مؤسسة The Arc of Virginia على الرابط www.thearcofva.org للعثور على الفرع المحلي للمؤسسة في مجتمعك.

مساعدتك أنت كولي أمر

كخطوة أولى في Transition POINTS، قمنا بكتابة ستة أدلة إرشادية تتناول المسائل الهامة التي يجب على أولياء الأمور أخذها في الاعتبار في كل مرحلة من هذه المراحل الحياتية الهامة. تم تصميم الأدلة لمساعدتك على إدراك الفرص، وتقييم الخيارات، والنجاح في اتخاذ القرارات. كما تشمل الأدلة قوائم تدقيق، وجدول زمنية، وأوراق عمل، وروابط إلى الموارد الأخرى حيثما أمكن ذلك. وقد تم استعراض كل وثيقة أيضاً من جانب فرقة عمل من أولياء الأمور والمهنيين ذوي الخبرة وثيقة الصلة بالموضوع. يرجى زيارة صفحة Transition POINTS على موقعنا الإلكتروني www.thearcofnova.org لاستكشاف مجموعات الأدوات الخاصة بكل دليل والتي تتضمن موارد إضافية.

الإعاقات الذهنية والنمائية (I/DD) بحكم تعريفها تستمر طوال العمر، لذلك فإن رعاية شخص عزيز من ذوي الإعاقات الذهنية والنمائية هي مسؤولية مدى الحياة. ونظراً لطبيعة هذه الإعاقات، يجب على مقدمي الرعاية اتخاذ قرارات حاسمة (وغالباً ما تكون صعبة للغاية) طوال فترة حياة هذا الشخص العزيز. على سبيل المثال، أي مدرسة سيرتادها، وما سيفعله للترفيه، وأين سيعيش، وكيفية ضمان كفالتة المالية في حالة وفاة مقدم الرعاية.

في حين أن مقدمي الرعاية يرغبون في تقديم أفضل الخيارات لأحبائهم، تبيّن الأبحاث أن العديد منهم ليس لديهم الموارد اللازمة للقيام بذلك. وجدت دراسة استقصائية وطنية أجرتها منظمة The Arc أن العديد من الأسر تكافح لمساعدة أحبائهم من ذوي الإعاقة الذهنية:

- حيث لا تملك 80% من الأسر التي شملتها الدراسة ما يكفي من المال من أجل الرعاية اللازمة، وأفاد نصفهم تقريباً أنهم يتحملون مسؤوليات تقديم رعاية أكثر مما يمكنهم التعامل معها
- وأفاد 85% بأن فرد أسرتهم البالغ والذي يعاني من إعاقة ذهنية/نمائية لم يتم توظيفه سواء بدوام كلي أو جزئي
- 62% من الأسر لا تملك خطة رعاية طويلة الأجل
- 75% لا يمكنهم إيجاد رعاية لما بعد المدرسة أو خدمات مجتمعية أو أنشطة صيفية لأحبائهم
- أفاد 59% بأنهم لا يملكون معلومات كافية لاتخاذ خيارات جيدة بشأن خيارات السكن
- أفاد 65% بأن ليس لديهم ما يكفي من المساعدة للتخطيط للمستقبل.¹

حول برنامج Transition POINTS

تحتاج الأسر إلى معلومات واقعية وقابلة للتنفيذ يمكنهم من خلالها اتخاذ مجموعة واسعة من القرارات مع تقدم أطفالهم في العمر. وتوفير هذه المعلومات هي مهمة برنامج The Arc of Northern Virginia—Transition POINTS (توفير الفرص والمعلومات والشبكات والدعم الانتقالي).

يركز برنامج Transition POINTS على ست نقاط رئيسية تتعلق باتخاذ القرارات طوال فترة حياة الفرد ذي الإعاقة الذهنية:

1. تلقي التشخيص وإدخال الطفل إلى برنامج تدخل مبكر
2. بدء الدراسة والدخول إلى نظام التربية الخاصة

¹ أندرسون، إل إل، ولارسون إس آيه، ووريو آيه (2011). الدراسة الاستقصائية الوطنية لاحتياجات الأسرة والأفراد لدعم الإعاقة (FINDS) لعام 2010 التقرير الفني دراسة استقصائية لمقدمي الرعاية الأسرية. مينابوليس: جامعة مينيسوتا، مركز البحوث والتدريب المعني بالحياة المجتمعية.

تحتفظ مؤسسة The Arc of Northern Virginia بمكتبة
تتضمن مقاطع فيديو وندوات عبر الانترنت غنية بالمعلومات حول
التخطيط للحياة والمستقبل على موقع اليوتيوب عبر الرابط
<https://www.youtube.com/user/VideosatTheArcofNoVA>

على الرغم من أن كل دليل يتناول المسائل المتعلقة بمرحلة محددة
من الحياة، ستلاحظ أن كل دليل يكرر أيضاً بعض المعلومات التي
يحتاج أولياء الأمور ومقدمو الرعاية إلى معرفتها سواء كان الشخص
المعاق يبلغ من العمر عامين أو 22 أو 62 عاماً؛ على سبيل المثال
الخطوات التي تتخذها لحماية مستقبله المالي، وكيفية التقدم للحصول
على مخصصات، وأين تذهب للحصول على المزيد من المساعدة.

حقوقك ومسؤولياتك

هذه ليست وثيقة قانونية ولا تحدد حقوقك أو حقوق طفلك
ومسؤولياتك بموجب القانون. تم بذل كل جهد ممكن للتحقق من
المعلومات الواردة في الوثيقة، ولكن يرجى العلم بأن بعض العناصر
مثل لوائح البرنامج والمواعيد النهائية ومعلومات الاتصال يمكن أن
تتغير.

الإشارة إلى المنظمات والأفراد هي لأغراض إعلامية ولا تشكل
تأييداً لخدماتهم. يرجى إرسال أي تعليقات إلى دايان مونيغ، على
العنوان
The Arc of Northern Virginia, Transition
POINTS, 2755 Hartland Road, Suite 200, Falls
Church, VA 22043 dmonnig@thearcofnova.org

الحصول على أقصى استفادة من التربية الخاصة: دليل لأولياء أمور الأطفال ذوي الإعاقة

في حين أن جميع أولياء الأمور يهتمون بشكل واضح بتعليم أطفالهم، فإن أولياء أمور الطلاب ذوي الإعاقة يهتمون بشكل خاص بأن يتم تعليم أطفالهم بطريقة تلبي احتياجاتهم الفردية. في الواقع، إن تكييف طريقة التدريس من أجل طفلك ذي الإعاقة هو المغزى من التربية الخاصة التي تقدمها مدرسة طفلك.

يحكم قانون تعليم الأفراد ذوي الإعاقات (IDEA) الفيدرالي الهيكل العام لعملية التربية الخاصة ويمنحك أنت وطفلك حقوقاً. ومع ذلك، يتم تحديد تفاصيل كيفية تعليم طفلك من قبلك أنت والعاملين بالمدرسة.

لمزيد من التوضيح للمبادئ الرئيسية لقانون تعليم الأفراد ذوي الإعاقات (IDEA)، يرجى الإطلاع على قسم "البدء بالأساسيات".

تعريف التربية الخاصة

بموجب قانون تعليم الأفراد ذوي الإعاقات، يعني مصطلح التربية الخاصة "تعليماً مصمماً خصيصاً، دون أي تكلفة على أولياء الأمور، لتلبية الاحتياجات الفريدة للطفل ذي الإعاقة، بما في ذلك ... التدريس في الفصول الدراسية ... [و] التوجيه في التربية البدنية ..."

يتناول هذا الدليل عملية التربية الخاصة في ولاية فيرجينيا للأطفال الذين تتراوح أعمارهم بين 3 و 22 عاماً. إذا كان طفلك سينتقل إلى نظام التربية الخاصة من أحد برامج التدخل المبكر، قد تكون على دراية بالعملية وبعض الأعمال الورقية المعنية. إذا كنت جديداً على التربية الخاصة أو لديك مخاوف بشأن تطور طفلك ونموه أو أدائه في المدرسة، سيساعدك هذا الدليل على اتخاذ أي قرار للحصول على المساعدة من النظام المدرسي. اقرأ أولاً عن عملية التربية الخاصة وبرنامج التعليم الفردي (IEP) في أول قسمين من الدليل، ثم انتقل إلى قسم "دخول التربية الخاصة: الاختلافات حسب الصف الدراسي" للحصول على تفاصيل على مستوى الصف الدراسي.

للمعلومات حول ما يحدث بعد أن "يتقدم عمر" طفلك ويصبح خارج النظام المدرسي تماماً في سن الثانية والعشرين، يرجى الاطلاع على تأمين المستقبل من أجل طفلك ذي الإعاقة. تتوفر كلتا الوثيقتين على الإنترنت عبر الرابط www.thearcofnova.org تحت برنامج Transition POINTS. تأكد من الاطلاع على مجموعة الأدوات عبر الإنترنت للحصول على نماذج للوثائق وقوائم تدقيق وروابط لمزيد من الموارد

<https://thearcofnova.org/programs/transition/getting-special-education>

البدء في التربية الخاصة

إذا كان طفلك يبلغ من العمر من عامين (بحلول 30 سبتمبر/ أيلول) إلى خمسة أعوام، فاكتشف خيارات ما قبل المدرسة في منطقتك التعليمية عن طريق الاتصال بمنسق برنامج Child Find في منطقتك.

في عمر الخامسة، سجل طفلك في مدرسة في منطقتك واتصل بمنسق برنامج Child Find في منطقتك (انظر ص 29)

بالنسبة للطلاب الذين يدخلون المدرسة الابتدائية أو المتوسطة أو الثانوية، اتصل بمدير التربية الخاصة أو مدير المدرسة في منطقتك.

ماذا يوجد في هذا الدليل

سيساعدك هذا الدليل في معالجة المسائل التالية:

أي أطفال قد يكونوا مؤهلين للحصول على خدمات التربية الخاصة. يضع القانون الفيدرالي إجراءً لتحديد ما إذا كان طفلك مؤهلاً للحصول على خدمات التربية الخاصة. يحتاج طفلك إلى إعاقة مؤهلة، ويجب أن يكون لتلك الإعاقة تأثير سلبي على تعليمه.

من المسؤول. بصفتك ولي أمر، فأنت تعرف طفلك أفضل من أي شخص آخر وأنت أفضل مناصر له. ولذلك، أنت عضو رئيسي في الفريق الذي يحدد الأهداف التعليمية لابنك أو ابنتك. وكونك مشاركاً بشكل كامل في الاجتماعات حول برنامج تعليم طفلك يبيّنك مطلعاً ويوفر مدخلات قيمة للمعلمين والمعالجين.

ما هي حقوقك. عندما يكون طفلك مؤهلاً للحصول على الخدمات بموجب قانون تعليم الأفراد ذوي الإعاقات، يشكل طفلك جزءاً من نظام التربية الخاصة. وبصفتك ولي أمر، فإن لديك حقوق ومسؤوليات في هذا النظام.

كيف تضع برنامج تعليم فردي (IEP) فعال. إن برنامج التعليم الفردي هو الوثيقة التي تحدد الأساس المنطقي والطرق المحددة التي سيشارك بها طفلك في التعليم العام والتربية الخاصة. إن فهم كل من إمكانيات وحدود برنامج التعليم الفردي هو الأساس لتوفير التعليم الأنسب لابنك أو ابنتك.

متى تدافع عن طفلك. يتطلب تعلم أن تكون مناصراً فعالاً في النظام المدرسي بعض الوقت. يوفر هذا الدليل بعض الاقتراحات المنطقية حول كيفية الاستعداد للاجتماعات والبقاء على اتصال مع المدرسة على سبيل المثال.

ما هي الخطوات التي يجب اتخاذها الآن لحماية مستقبل طفلك المالي. يجب أن يكون لدى جميع أولياء الأمور وصية ويقوموا بتحديد وصي لجميع أطفالهم القصر. يحتاج أولياء أمور الأطفال ذوي الإعاقة أيضاً إنشاء وديعة ذوي الاحتياجات الخاصة لحماية أي مخصصات عامة يتلقاها أطفالهم.

انظر إلى المهام التي يوجد عليها علامة "في أسرع وقت ممكن" في "قائمة تدقيق لأولياء الأمور" من أجل القرارات التي يجب اتخاذها على الفور.

انضم إلينا من أجل مناقشات المجموعة الصغيرة حول الودائع

تعال وتعرف على أهمية ودائع ذوي الاحتياجات الخاصة في مناقشات المجموعة الصغيرة حول الودائع في مؤسسة The Arc of Northern Virginia. ستوضح لكم تيا مارسيلي، مدير الودائع، أهمية التخطيط لمستقبل أحبائكم ذوي الإعاقة، وسبب أهمية ودائع ذوي الاحتياجات الخاصة، ومن يمكنه إنشاء هذه الودائع، وكيف يتم تمويلها. تعقد الجلسات مرة واحدة في الشهر من الساعة 10 صباحاً إلى 11:30 صباحاً في مؤسسة The Arc of Northern Virginia في العنوان التالي: 2755 Hartland Road, Suite 200, Falls Church, VA 22043. التسجيل مطلوب. يرجى زيارة <https://thearcofnova.org/trust-presentations> أو التواصل مع تيا مارسيلي من خلال tmarsili@thearcofnova.org أو الاتصال على الرقم 703-208-1119، الرقم الداخلي 115.

الحصول على أقصى استفادة من التربية الخاصة: قائمة تدقيق لأولياء أمور الأطفال ذوي الإعاقة

الترفيه/العلاجات	المدرسة	شئون مالية/المخصصات	شئون الإرث/قانونية	الخطوة الواجب اتخاذها حسب العمر
				في أسرع وقت ممكن
			X	إنشاء ملف للمستندات الرئيسية
			X	تحرير وصية بالنسبة لأولياء الأمور؛ تحديد الأوصياء بالنسبة للأطفال القصد
		X	X	إنشاء وديعة ذوي الاحتياجات الخاصة
		X		تحديد ما إذا كان الطفل ذو الإعاقة مؤهلاً للحصول على دخل الضمان التكميلي (SSI)
طويلة	الانتظار	X قائمة	قد تكون	استكشاف أهلية الطفل لبرامج مديكيد للإعفاء: الوضع على قائمة (قوائم) الانتظار.
			X	كتابة خطاب النوايا الخاص بك
				كل سنة
	X			تحديث برنامج التعليم الفردي
	X			تحديث قائمة معلومات الاتصال بالمعلمين
			X	تحديث خطاب النوايا
				كل 3 سنوات
	X			مراجعة كل ثلاث سنوات لأهلية التربية الخاصة
				في عمر الثالثة
	X			إذا كان طفلك في التدخل المبكر، ابدأ عملية الأهلية لمرحلة ما قبل المدرسة مع منسق التدخل المبكر.
	X			إذا لم يكن طفلك في التدخل المبكر، اتصل ببرنامج Child Find في منطقتك. ابدأ عملية الأهلية من أجل التربية الخاصة في مرحلة ما قبل المدرسة.
X				العثور على متخصصين/علاجات خاصة إذا لزم الأمر
X				ناقش احتياجات الطفل مع إدارة الترفيه العلاجي في منطقتك؛ استكشف خيارات الترفيه الخاصة
				في الربيع قبل دخول رياض الأطفال
	X			بالنسبة للأطفال مرحلة ما قبل المدرسة المؤهلين في التربية الخاصة، يتم وضع برنامج التعليم الفردي للانتقال إلى رياض الأطفال. إذا كنت تعتقد أن طفلك قد يستكمل تعليمًا أو يحصل على تدريب بعد المدرسة الثانوية، ابدأ التخطيط المالي.

الخطوة الواجب اتخاذها حسب العمر	شئون الإرث/ قانونية	شئون مالية/ المخصصات	المدرسة	الترفيه/ العلاجات
في عمر الخامسة				
سجل الطفل لرياض الأطفال (اختياري). يجب تسجيل الطفل بحلول عامه السادس للصف الأول (يلزم ذلك بموجب القانون).			x	
اجعل الحضور من الأولويات. غياب يومين في الشهر يؤثر سلباً على التدريس وعلى فرصة طفلك للتعلم ومواكبة زملاء.			x	
عندما يدخل طفلك المدرسة الابتدائية، كن على دراية بخيارات تقييمات الولاية والآثار المترتبة عليها. يرجى زيارة http://www.doe.virginia.gov/special_ed لمزيد من المعلومات.			x	
أبدأ مساعدة طفلك على تنمية مهارات تقرير المصير. فكر كيف ستناقش أمر الإعاقة مع طفلك.			x	

الانتقالات	الرفاهية	الوظيفة/ الإعانة اليومية	تعليم ما بعد الثانوية	شئون الإرث/ قانونية	الخطوة الواجب اتخاذها حسب العمر
					بداية من عمر الرابعة عشر
X	X	X	X		بدء التخطيط للانتقال في أول برنامج تعليم فردي عندما يبلغ الطالب 14 عاماً. ويشمل ذلك تقييمات ومعلومات الانتقال المناسبة للعمر، وأهداف ما بعد المدرسة الثانوية، وخدمات وأنشطة الانتقال، وإحالات الوكالات ومسار الدراسة.
X	X	X	X		سيتم دعوة طفلك إلى اجتماعات برنامج التعليم الفردي. تحدث إليه حول مشاركته في وضع برنامج التعليم الفردي الخاص به.
X					إذا كنت تستخدم وسائل النقل العامة، أحصل على أجرة مخفضة لقطار الأنفاق أو بطاقات معرف دخول قطار الأنفاق
					من عمر 16 إلى 18 عام
X	X	X	X		استمر في التخطيط للانتقال. استكشف الأهلية لخدمات DARS (إدارة خدمات كبار السن وإعادة التأهيل). أَدْعُ مَنْسَقَ الدِّعْمِ (إذا كان هناك برنامج إعفاء)، ومقدمي الخدمات لاجتماعات برنامج التعليم الفردي. يجب أن يقدم أولياء الأمور موافقة إلى الإدارة التعليمية على وجود وكالة خارجية في اجتماع برنامج التعليم الفردي. يمكن لأولياء الأمور دعوة أي وكالة أو شخص.
			X		إذا كان يرغب في الالتحاق بالجامعة، قم بالأبحاث حول الكليات وزيارة الحرم الجامعية؛ قابل خدمات دعم ذوي الإعاقة. قم بالأبحاث حول المنح الدراسية وفرص المساعدات والمنح المالية.
			X		اتخذ قراراً بشأن خيارات الدبلوم
الخدمات	لتلقي	X ضماناً	ليست	الأهلية	اجمع المعلومات حول منظمات خدمات التوظيف وبرامج الإعانة اليومية المفيدة؛ افتح حالة مع DARS.
		X			تحديد الأهلية للحصول على خدمات البالغين من خلال وكالة محلية مناسبة؛ ملء طلب التقدم واستمارات الكشف عن المعلومات
				X	في عمر السابعة عشر، مناقشة نقل الحقوق مع طفلك والمدرسة. فهم ما لديك من خيارات.

الانتقالات	الرفاهية	الوظيفة/ الإعانة اليومية	تعليم ما بعد الثانوية	شئون الإرث/ قانونية	الخطوة الواجب اتخاذها حسب العمر
					عمر السابعة عشر (أو قبل مغادرة المدرسة بحوالي 12-18
			X		بالنسبة للراغبين في الالتحاق بالجامعة، أخذ الاختبارات اللازمة؛ التقدم بطلب الالتحاق
		X			استكشاف منظمات خدمات التوظيف والإعانة اليومية
		X	X		إذا ظل الطفل في المدرسة حتى عمر الثانية والعشرين، ضع الانتقال إلى برامج ما بعد التخرج ضمن أهداف الانتقال في برنامج التعليم العالي
					قبل عيد الميلاد الثامن عشر بشهر واحد
				X	إذا اخترت طلب السلطة القانونية، اجعل محامياً يجهز الأوراق النهائية.
					بعد عيد الميلاد الثامن عشر
				X	التقدم بطلب للحصول على دخل الضمان التكميلي (SSI)

البدء بالأساسيات: أساسيات التربية الخاصة وحقوق

لا يجوز اتخاذ قرارات التنسيب بناءً على معايير مثل إعاقة طفلك أو توفر الخدمات التعليمية أو الخدمات ذات الصلة.

برنامج التعليم الفردي (IEP)

إن برنامج التعليم الفردي (IEP) هو وثيقة ملزمة قانوناً تصف من يتلقى خدمات التربية الخاصة وما نوعها ومتى ولماذا وأين يتلقاها. وهي تحدد الأساس المنطقي لتقديم دعم وخدمات التربية الخاصة لطفلك، والأهداف المحددة التي سيحققها طفلك خلال العام، وتُعد الخدمات ذات الصلة (مثل علاج النطق) والتعديلات والترتيبات التيسيرية، إن وجدت، التي سوف يتلقاها.

يتم كتابة برنامج التعليم الفردي بشكل تعاوني من قبل فريق مكون من الوالدين والمعلمين ومدير المدرسة أو من ينوب عنه، والطلاب (متى كان ذلك مناسباً)، وغيرهم من الأخصائيين المدعومين الذين يعرفون الطالب (على سبيل المثال، أخصائي العلاج المهني أو أخصائي علاج النطق).

للحصول على شرح كامل لكيفية وضع برنامج التعليم الفردي، راجع قسم "استيعاب برنامج التعليم الفردي".

حقوقك بموجب قانون تعليم الأفراد ذوي الإعاقات

يضمن لك قانون تعليم الأفراد ذوي الإعاقات بصفتك ولي أمر أن تفهم عملية التربية الخاصة، وبمساعدة هذا الفهم، تمنح إذنًا لطفلك بالمشاركة في التربية الخاصة. وبشكل عام، حقوقك هي:

- المشاركة في أي اجتماعات يتم فيها اتخاذ قرارات بشأن التربية الخاصة التي يتلقاها طفلك
- إشعارك كتابةً (إشعار كتابي مسبق) بشأن كل إجراء مقترح يتم اتخاذه نيابة عن طفلك أو أي رفض لاتخاذ إجراء. يجب أن يشير الإشعار الكتابي المسبق بوضوح إلى الإجراء المقترح (أو المرفوض) وأسباب ذلك الإجراء
- منح إذنك (موافقتك) كتابةً من أجل تقييمات طفلك وتنسيبه في التربية الخاصة. ولديك أيضاً الحق في إلغاء موافقتك، وإن لم يكن على الإجراءات المتخذة بالفعل
- مراجعة سجلات طفلك المدرسية في الوقت المناسب

للاطلاع على تفاصيل أكثر حول الحقوق بموجب قانون تعليم الأفراد ذوي الإعاقات، انظر الجدول في الصفحة التالية.

يوجه قانون تعليم الأفراد ذوي الإعاقات (IDEA) الفيدرالي كيفية تنفيذ عملية التربية الخاصة في المدارس وما هي الحقوق التي تتمتع بها كولي أمر. سوف يجعلك هذا القسم أكثر إلماماً بالمبادئ الرئيسية لقانون تعليم الأفراد ذوي الإعاقات مع التعريف ببعض "أساسيات" القانون.

تعليم عام ملائم مجاني (FAPE)

يتمثل أحد المبادئ الرئيسية لقانون تعليم الأفراد ذوي الإعاقات في تمتع الأطفال ذوي الإعاقة بالحق في الحصول على تعليم عام يناسب احتياجاتهم دون أي تكلفة على أسرهم. "ملائم مجاني" تعني أن التربية الخاصة وكل الخدمات ذات الصلة:

- يتم تقديمها على نفقة الدولة
- تتلي معايير قانون تعليم الأفراد ذوي الإعاقات ومجلس التعليم بولاية فيرجينيا
- توفر خدمات ملائمة تستند إلى احتياجات طفلك وتسمح لطفلك بتلقي منافع تعليمية من تلك الخدمات.

من المهم أن نتذكر أن المحاكم أمرت بأنه يجب أن يحصل الطفل على منافع تعليمية مفيدة من تعليمه، ولكن يجب ألا تعظم المدارس من إمكانيات طفلك.

البيئة الأقل تقييداً (LRE)

والمبدأ الثاني هو أن الأطفال ذوي الإعاقات يجب أن يتعلموا (بما في ذلك الأنشطة غير الأكاديمية والأنشطة اللامدرسية) مع الطلاب الذين ليس لديهم إعاقات إلى أقصى حد ممكن، وينبغي أن يرتادوا المدرسة الأقرب إلى المنزل.

لا يستخدم قانون تعليم الأفراد ذوي الإعاقات مصطلح "الشمول"، ولا يفرض وضع كل طالب ذي إعاقة في فصل دراسي عام بغض النظر عن احتياجاته وقدراته الفردية. ومع ذلك، فإنه يتطلب من فريق برنامج التعليم الفردي النظر في نوعية وعدد "المساعدات والخدمات التكميلية" التي يمكن استخدامها لمساعدة طفلك على التعلم في الفصول الدراسية للتعليم العام قبل النظر في تنسيب أكثر تقييداً.

يجب أن تأخذ قرارات التنسيب بعين الاعتبار ما إذا كان طفلك سوف يستفيد أكثر من الناحية التعليمية من الفصل الدراسي للتعليم العام (مع أي خدمات تكميلية) مقارنة بما سيحصل عليه في الفصل الدراسي للتربية الخاصة، والمنافع غير الأكاديمية من التفاعل مع أقرانه غير ذوي الإعاقات؛ ودرجة تعطيل تعليم الطلاب الآخرين التي قد تنتج عن عدم القدرة على تلبية الاحتياجات الفريدة لطفلك. إذا كان سلوك طفلك يعوق تعليمه أو تعليم الطلاب الآخرين، اطلب تقييم سلوك وظيفي رسمي.

حقوقك ببساطة ووضوح

هذا يعني أنك...	هذا يعني أن المدرسة...	حقوقك بموجب القانون
<ul style="list-style-type: none"> • يجب أن توفر إمكانية الوصول إلى التقييمات قبل يومين على الأقل من الاجتماع [لمنح أولياء الأمور الوقت الكافي لاستعراض المواد] • يجب أن تضمن مشاركة أولياء الأمور في الاجتماعات المتعلقة بتعريف الطفل أو تقييمه أو تنسيبه وتوفير تعليم عام ملائم مجاني • يجب أن تحصل على موافقة أولياء الأمور من أجل أي تغيير في التنسيب والخدمات 	<ul style="list-style-type: none"> • ستشارك في أي مجموعة أو اجتماع يتخذ قرارات بشأن تنسيب طفلك التعليمي • يمكن أن تشارك عن طريق مكالمة جماعية أو مؤتمرات الصوت والصورة • ستتفقان معاً على موعد ومكان عقد جميع اجتماعات برنامج التعليم الفردي 	حق المشاركة
<ul style="list-style-type: none"> • يجب أن تقدم إشعار خطي في أي وقت تقترح فيه تغييراً في تنسيب الطالب أو ترفضه أو تبدأ تغييراً في تنسيب الطالب أو ترفضه • يجب أن تقدم الإشعار باللغة الأم لأولياء الأمور 	<ul style="list-style-type: none"> • يجب أن يتم إشعارك في الوقت المناسب بجميع الاجتماعات وأي تغييرات مقترحة تتعلق بتعريف طفلك أو تقييمه أو تنسيبه التعليمي 	حق الحصول على إشعار
<ul style="list-style-type: none"> • يجب أن تتأكد من موافقة أولياء الأمور قبل إجراء تقييم أولي أو إعادة تقييم أو تقييم سلوكي وظيفي، أو قبل تغيير الهوية الفنية في برنامج التعليم الفردي، أو قبل مراجعة الخدمات، أو قبل إنهاء الخدمات 	<ul style="list-style-type: none"> • يمكن أن تعطي أو تحجب الموافقة على أي تقييم أو إعادة تقييم لتحديد أهلية طفلك للتربية الخاصة • يمكن أن تعطي أو تحجب الموافقة على تنسيب طفلك في التربية الخاصة وعلى استمرار طفلك في التربية الخاصة 	حق الموافقة
<ul style="list-style-type: none"> • يجب أن تتوقف عن تقييم الطالب أو تقديم خدمات التربية الخاصة المحددة ولكن يجب أن تقدم إشعاراً خطياً مسبقاً قبل التوقف • لن تعتبر مخالفة لمطلب توفير التعليم العام الملائم المجاني • ليست مطالبة بتوفير أوجه حماية سير وانضباط التربية الخاصة إذا قمت بإلغاء جميع الخدمات • لا يتعين عليها تغيير السجلات المدرسية لطفلك لإزالة الإشارات إلى خدمات التربية الخاصة، ولكن يمكنك أن تطلب حذف السجلات 	<ul style="list-style-type: none"> • يمكن أن ترفض الموافقة كلياً أو جزئياً على الخدمات المقترحة من قبل LEA (وكالة التعليم المحلية) 	إذا ألغيت موافقتك الكاملة أو الجزئية

حقوقك ببساطة ووضوح

هذا يعني أنك...	هذا يعني أن المدرسة...	حقك بموجب القانون
<ul style="list-style-type: none"> • يجب أن تقدم طلباً كتابياً للحصول على السجلات • يمكنك أن تراجع أي سجل وتطلب نسخاً عند الحاجة 	<ul style="list-style-type: none"> • يجب أن تقدم السجلات المطلوبة دون تأخير لا داعي له إذا كانت السجلات جزءاً من برنامج التعليم الفردي أو جلسة استماع بشأن التقييم أو التنسيب. في جميع الحالات الأخرى، يجب تقديم السجلات في غضون 45 يوماً من الطلب • قد تفرض مبلغاً معقولاً لصنع نسخ 	حق مراجعة السجلات
<ul style="list-style-type: none"> • يجب أن تقدم معلومات لتقييم طفلك من مهنيين مثل علماء النفس، أو معالجين وظيفيين أو بدنيين، أو أخصائيين في علاج اللغة والنطق، إلخ. 	<ul style="list-style-type: none"> • يجب أن تراجع وتنتظر في التقييمات والمعلومات المقدمة من قبل ولي الأمر 	حق تقديم تقييمات خاصة
<ul style="list-style-type: none"> • يجب أن تقدم طلباً (خطياً) يوضح أنك لا توافق على التقييم المقدم من المدرسة. ولا يلزم تقديم مزيد من التوضيح • يمكنك الحصول على تقييم تعليمي مستقل واحد فقط لكل تقييم مقدم من المدرسة 	<ul style="list-style-type: none"> • يجب أن "تتصرف دون تأخير لا مبرر له" لضمان أن يتم توفير تقييم تعليمي مستقل على نفقة الدولة أو تقديم شكوى وفق الإجراءات القانونية الواجبة • يجب أن توفر المعايير التي يمكن من خلالها الحصول على التقييم 	حق طلب تقييم تعليمي مستقل (IEE)
<ul style="list-style-type: none"> • يجب أن تقدم موافقة مستنيرة، وبالتالي يجب أن تكون قادراً على فهم قرارات برنامج التعليم الفردي والمشاركة فيها. 	<ul style="list-style-type: none"> • يجب أن توفر مترجماً شفويًا (بما في ذلك مترجم لغة الإشارة) 	حق الحصول على مترجم شفوي
<ul style="list-style-type: none"> • يمكنك أن تدعو أفراداً آخرين ممن لديهم معرفة بالطفل لاجتماعات برنامج التعليم الفردي 	<ul style="list-style-type: none"> • يجب أن تتأكد من أن التالي ذكرهم على الأقل يشكلون جزءاً من فريق برنامج التعليم الفردي: <ul style="list-style-type: none"> --ولي الأمر -- معلم واحد على الأقل من التعليم العام من معلمي الطفل، إذا كان يتلقى أو سيتلقى خدمات تعليم عام -- معلم واحد على الأقل من التربية الخاصة من من معلمي الطفل -- ممثل عن وكالة التعليم المحلية يمكنه تناول شأن تقديم خدمات التربية الخاصة -- الشخص الذي يستطيع مناقشة التقييمات (إن لم يكن واحداً مما سبق) -- الطفل (متى كان ذلك مناسباً) 	حق الحصول على الأعضاء اللازمين في فريق برنامج التعليم الفردي

*خالص الشكر للمحامية الموقرة/ تشيري بيلكوينز لمساعدتها في تطوير ومراجعة هذا الجدول.
* يرجى التأكد من استشارة محام إذا كان لديك أسئلة حول حقوقك.

التعرف على التربية الخاصة: الإحالة والتقييم والأهلية

أو إدارة التعليم في ولاية فرجينيا أو أي وكالة حكومية أو أي فرد.

الخطوة الثانية: التقييم

ما أن يتم تعريف طفلك على أنه قد يحتاج إلى خدمات التربية الخاصة، **يجب تقييمه**. **فهذا الأمر يفرضه القانون** وهو السبيل الوحيد الذي يستطيع من خلاله النظام المدرسي أن:

- تحديد ما إذا كان طفلك يعاني من إعاقة بحسب تعريف قانون تعليم الأفراد ذوي الإعاقات
- تحديد ما إذا كان طفلك يحتاج إلى خدمات التربية الخاصة بسبب وجود تلك الإعاقة
- اتخاذ القرارات (بمشاركتك وموافقتك) حول البرامج التعليمية المناسبة

يجب أن تعطي موافقتك من أجل المضي قدماً في التقييم. يتاح للنظام المدرسي **65 يوم عمل** من تاريخ استلام الإحالة الأولية لإكمال الاختبارات، وكتابة تقرير (تقارير) التقييم، واتخاذ قرار بشأن ما إذا كان طفلك مؤهلاً للتربية الخاصة.

بموجب القانون، يجب أن يكون التقييم "كاملاً وفردياً"، وأن ينظر في جميع النواحي المتعلقة بالإعاقة المشتبه إصابة الطفل بها: الإدراك، والتواصل، والنواحي الاجتماعية والنفسية والجسدية. يجب أن يستخدم النظام المدرسي مجموعة متنوعة من الاختبارات لتحديد الأهلية للتربية الخاصة. يجب أن تتاح تقارير التقييم لأولياء الأمور قبل يومين على الأقل من اجتماع الأهلية (قدم طلباً خطياً لتوفير نسخة لك بدلاً من الذهاب إلى المدرسة لمراجعة التقارير). قد تشمل أنواع الاختبارات أو التقييمات ما يلي:

- ملاحظات الفصل الدراسي
- تقييم نفسي
- اختبارات تعليمية
- تقييم السلوك الوظيفي (للحصول على فهم أفضل لكيفية تصرف طفلك في مجموعة متنوعة من البيئات والمواقف)
- اختبارات النطق واللغة
- الفحص البدني (للصحة العامة والرؤية والسمع)
- التقييمات المتعلقة بالنطق، أو المهارات الحركية الدقيقة، أو المهارات الحركية الكبرى
- مراجعات سجلات طفلك المدرسية الحالية
- مقابلات معك ومع معلم (معلمين) طفلك

هناك خمس خطوات في عملية التربية الخاصة، وتعتمد كل خطوة على الخطوة التي تسبقها. طوال العملية، يتم جمع المعلومات والنظر فيها من قبل مجموعة من الناس، بما فيهم أنت، ضمن حدود زمنية معينة ومع بعض الضمانات الإجرائية. (أنظر المخطط في الصفحة التالية.)

لمزيد من التفاصيل حول عملية التربية الخاصة، اطلع على كتيب إدارة التعليم بولاية فرجينيا من خلال الرابط

http://www.doe.virginia.gov/special_ed/parents/parents_guide.pdf وإرشادات التقييم والأهلية من إدارة التعليم بولاية فرجينيا عبر الرابط www.doe.virginia.gov/special_ed/disabilities/guidanceevaluation_eligibility.docx

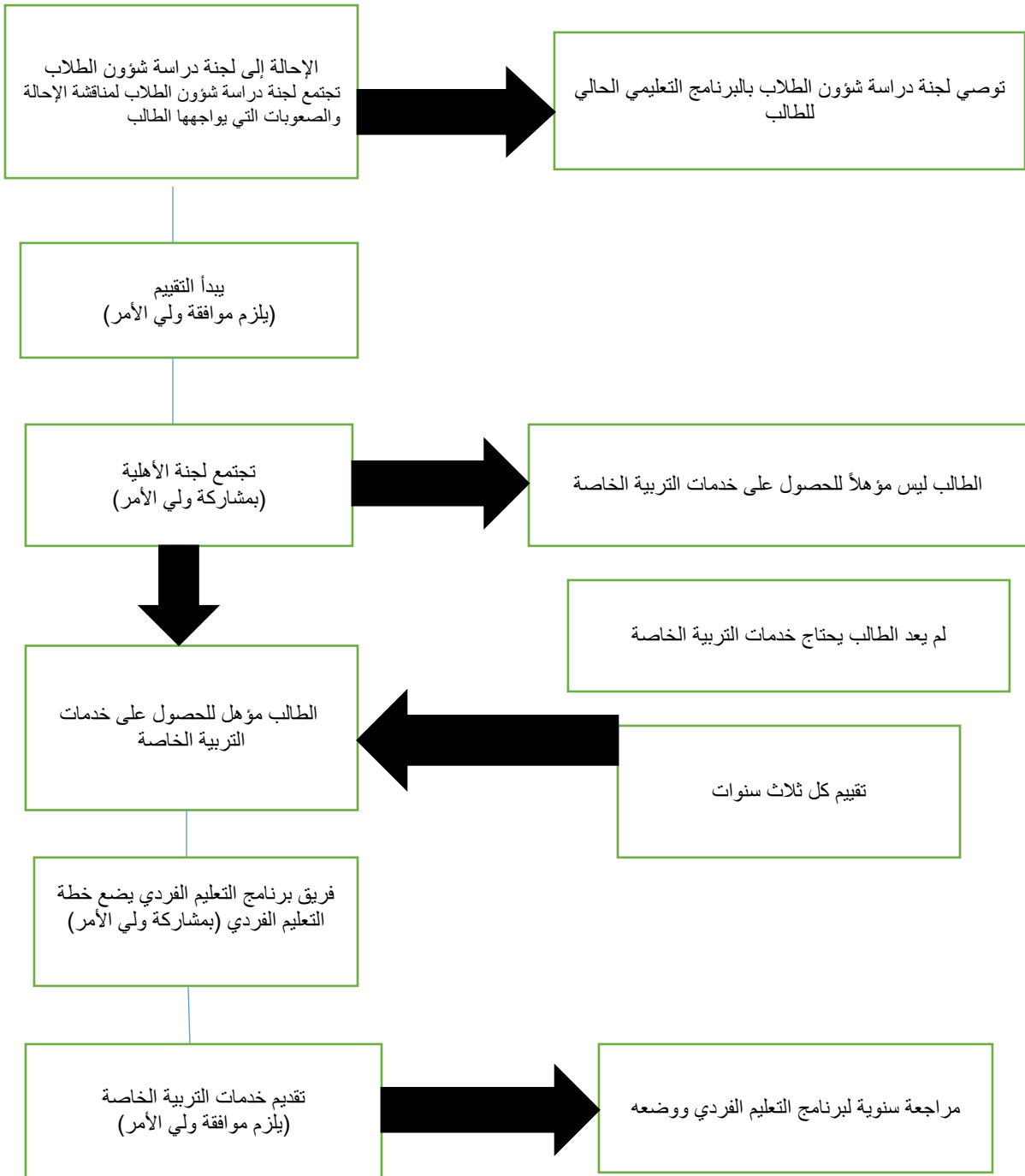
الخطوة الأولى: التعريف والإحالة

هناك طريقتان رئيسيتان يتم من خلالهما تعريف الأطفال على أنهم قد يحتاجون إلى التربية الخاصة وما يتصل بها من خدمات: من خلال النظام المعروف باسم **Child Find** (والذي يجب أن تنفذه ولاية فرجينيا بموجب القانون)، والإحالة من أحد الوالدين أو من العاملين في المدرسة.

غالباً ما يكون أولياء الأمور أول من يلاحظون أن تعلم أطفالهم أو سلوكهم أو تطورهم قد يكون مدعاة للقلق. إذا كنت قلقاً بشأن تقدم طفلك في المدرسة وتعتقد أنه قد يحتاج إلى مساعدة إضافية من خدمات التربية الخاصة، تواصل مع معلمة طفلك أو مدير المدرسة أو مدير التربية الخاصة في المنطقة التعليمية عبر البريد الإلكتروني أو العادي. على الرغم من أنه يمكنك تقديم هذا الطلب شخصياً أو هاتفياً، **من الأفضل أن يكون خطياً**.

يتاح لمسؤول التربية الخاصة **ثلاثة أيام عمل** بعد استلام الإحالة لتحديد كيفية متابعة الطلب. في معظم الحالات، يقوم المسؤول بإحالة الأمر إلى الفريق المدرسي، الذي يتاح له بعد ذلك **10 أيام** من تلقي الإحالة للاجتماع وتحديد ما إذا كانت تقييمات الطالب ضرورية لتحديد الأهلية.

يمكن أن يطلب أولياء أمور أطفال الروضة الذين لم يحصلوا على خدمات التربية الخاصة في مرحلة ما قبل المدرسة إجراء فحص أولي في أي وقت. كما يمكن إحالة الطلاب من قبل معلم أو مدير مدرسة



*مقتبس من "دورة التربية الخاصة" من مدارس مقاطعة أرلينغتون العامة.
<https://www.apsva.us/student-services-special-education/special-education-office-of/special-education-cycle>

- معلومات أخرى يرغب أولياء الأمور في مشاركتها، مثل التقييمات التي دفعت مقابلها من مالك الخاص. يمكنك المساهمة في العملية من خلال الإشارة إلى النواحي التعليمية التي تثير قلقك، وإعطاء قائد فريق برنامج التعليم الفردي قائمة مكتوبة
- يمكنك الموافقة على جميع أو بعض التقييمات الموصى بها

للحصول على قائمة بأدوات التقييم التي قد يستخدمها النظام المدرسي أثناء عملية التقييم (لا تتوفر جميع الاختبارات في جميع المناطق التعليمية)، انظر:

http://dredf.org/special_education/Assesments_chart.pdf

وبمجرد الانتهاء من جميع التقييمات، تكتب المدرسة تقريراً يتضمن قائمة بجميع الاختبارات التي أجريت، وملخص النتائج/ الدرجات، وشرح لما تعنيه النتائج. لا ينتج عن التقييم تشخيصاً أو حتى توصيات للخدمات (يتم ذلك في اجتماع الأهلية).

التقييم مقابل التشخيص

من المهم أن تفهم أن التقييمات لأغراض التربية الخاصة لا ينتج عنها تشخيصاً.

ليس هناك حاجة إلى تشخيص طبي لطفلك للتأهل للتربية الخاصة. بدلاً من ذلك، يجب أن يتأهل الطالب تحت واحد أو أكثر من فئات الإعاقة الثلاثة عشر الموضحة في قانون تعليم الأفراد ذوي الإعاقات. وفي كثير من الحالات، تختلف "فئة أهلية الإعاقة" عن التشخيص الطبي.

على سبيل المثال، قد يكون الطفل المصاب بالشلل الدماغي (التشخيص الطبي) مؤهلاً ضمن فئة إعاقة "الاعتلال العظمي". قد يكون الطفل المصاب باضطراب فرط الحركة ونقص الانتباه مؤهلاً ضمن فئة "اعتلالات صحية أخرى".

لديك الحق في السؤال عن الأساس المنطقي لاختيار اختبار معين أو مجموعة اختبارات معينة وما تعنيه نتائج بطارية اختبار بلغة واضحة وبسيطة. للحصول على شرح لكيفية استخدام البيانات والدرجات، انظر

<https://www.understood.org/en/school-learning/evaluations/evaluation-basics/what-special-education-testing-evaluations-results-mean>

ما أن ترى تقرير التقييم، إذا كنت لا تتفق مع النتائج أو لديك أسئلة، حدد موعداً للتحدث مع منسق برنامج التعليم الفردي. إذا لم يتم الرد على مخاوفك في هذا الاجتماع، فأرسل خطاباً يوضح مخاوفك والمعلومات الواردة في التقرير التي لا تتفق معها.

تحقيق أقصى استفادة من التقييمات

- إذا كنت تعتقد أن طفلك سوف يستفيد من خدمة ذات صلة مثل علاج النطق أو العلاج المهني، اطلب تقييماً من شأنه أن يدعم الحاجة لتلك الخدمة. يمكنك طلب الخدمة نفسها في وقت لاحق، عند كتابة برنامج التعليم الفردي.
- احصل على شرح نتائج أي تقييم قبل اجتماع برنامج التعليم الفردي (من حقك طلب ذلك). سيكون لديك بعد ذلك الوقت لاستيعاب المعلومات وأن تقرر كيف تريد أن يستخدم فريق برنامج التعليم الفردي النتائج.
- ينبغي أن تتضمن تقارير التقييم توصيات للأهداف والغايات المحتملة.

كما أن لك الحق في طلب تقييم من خبير خارجي على نفقة المنطقة التعليمية (يسمى التقييم التعليمي المستقل أو IEE). إذا رفضت المنطقة التعليمية طلبك، يجب عليها تقديم إجابة في غضون 5 أيام تقويمية وبدء جلسة استماع وفقاً للإجراءات القانونية. قم بتوثيق طلبك الخاص بالتقييم التعليمي المستقل كتابةً. يحتاج الطلب فقط إلى ذكر أنك لا تتفق مع تقييم المدرسة وأنت تطلب إجراء تقييم تعليمي مستقل. سترسل لك المنطقة التعليمية بعد ذلك خطاباً يشير إلى معايير التقييم التعليمي المستقل.

الخطوة الثالثة: تحديد الأهلية

بعد ذلك، يجتمع فريق برنامج التعليم الفردي لمناقشة نتائج التقييمات ويقرر ما إذا كان طفلك مؤهلاً للحصول على الخدمات.

للتأهل للحصول على خدمات التربية الخاصة، (1) يجب أن يكون لدى ابنك أو ابنتك واحدة من الإعاقات الثلاثة عشر المبينة في قانون تعليم الأفراد ذوي الإعاقات (انظر القائمة أدناه). (2) يجب أن تكون الإعاقة تؤثر تأثيراً ضاراً على تعليمه؛ و (3) يحتاج الطفل إلى التربية الخاصة وما يتصل بها من خدمات.

تعريف الإعاقة حسب قانون تعليم الأفراد ذوي الإعاقات. يُدرج القانون الفيدرالي 14 فئة من فئات الإعاقة يمكن بموجبها تأهل الطفل للتربية الخاصة والخدمات ذات الصلة. وهذه الفئات هي:

- التوحد
- الصمم
- الإعاقة السمعية والبصرية
- التأخر النمائي
- الاضطراب العاطفي
- ضعف السمع
- الإعاقة الذهنية
- الإعاقات المتعددة
- الاعتلال العظمي
- اعتلالات صحية أخرى
- صعوبات تعلم محددة
- ضعف النطق أو اللغة
- إصابات دماغية رضية
- ضعف بصري، بما في ذلك العمى

يجب أن تكون الإعاقة تؤثر سلباً على تعليم الطالب، بما في ذلك حياته الأكاديمية، وقدرته على التواصل مع الأقران والمعلمين، والقدرة على التنقل الجسدي في المدرسة، وغيرها من المشاكل أخرى. ومن أمثلة الآثار السلبية ما يلي:

- تقدم محدود، أو خلل في النواحي الإدراكية
- مظاهر للاضطراب العاطفي أو السلوكي
- مشاكل مع المهارات الحركية الدقيقة أو الكبرى

إذا لم تكن إعاقة طفلك تعوق أدائه، فإنه قد لا يكون مؤهلاً للحصول على الخدمات، حتى لو كان لديه واحد من الإعاقات الثلاثة عشر.

إذا تم تحديد أن طفلك ليس مؤهلاً، يجب على المدرسة تزويدك بإشعار خطي مسبق. لديك أيضاً الحق في الطعن على القرار. يمكن لأولياء الأمور طلب تقييم تعليمي مستقل، أو تحكيم، أو مراجعة إدارية. يمكنك أيضاً التقدم بطلب للحصول على الإجراءات القانونية الواجبة أو مناقشة الأهلية للحصول على خطة الفقرة 504.

الخطوة الرابعة: كتابة برنامج التعليم الفردي

يجب أن توافق خطياً على قرار الأهلية. إذا تم تحديد أن طفلك مؤهلاً لتلقي التربية الخاصة والخدمات ذات الصلة، يُتاح للفريق بعد ذلك 30 يوماً تقويمياً لكتابة برنامج التعليم الفردي (IEP) لتلبية احتياجات طفلك. يجب مراجعة برنامج التعليم الفردي وتنقيحه سنوياً على الأقل. تم شرح عملية وضع وتنفيذ برنامج التعليم الفردي بمزيد من التفصيل في القسم التالي "استيعاب برنامج التعليم الفردي".

الخطوة الخامسة: إعادة التقييم
يجب على الفريق إعادة تقييم طفلك كل ثلاث سنوات على الأقل لتحديد ما إذا كان لا يزال في حاجة إلى التربية الخاصة. مجدداً، يجب أن تعطي موافقتك على أي تقييمات موصى بها وعلى أي استمرار أو تغيير في التنسيب في برنامج التربية الخاصة.

استيعاب برنامج التعليم الفردي

ما أن يتم تحديد أن طفلك مؤهلاً للتربية الخاصة، قد يكون مؤهلاً للحصول على خدمات التربية الخاصة، يحدد الوقت لوضع برنامج التعليم الفردي (IEP) الخاص به.

الصورة الأكبر: ما المفترض أن يحققه برنامج التعليم الفردي
برنامج التعليم الفردي (IEP) هو وثيقة مكتوبة وضعتها فريق برنامج التعليم الفردي (بما في ذلك أنت بصفتك ولي أمر) والتي ستوجه تعليم طفلك بناء على احتياجات طفلك/الفردية. الهدف العام من برنامج التعليم الفردي هو إعداد طفلك لمواصلة التعليم والعمل والحياة المستقلة. يجب برنامج التعليم الفردي على الأسئلة التالية:

- لماذا يحتاج طفلك إلى التربية الخاصة؟
- ما هي خدمات التربية الخاصة التي ستقدمها المدرسة؟
- هل سيتلقى طفلك الخدمات ذات الصلة، وما هي؟
- من سيعمل مع طفلك (معلمو التعليم العام والتربية الخاصة، أو أخصائيو النطق، أو الأخصائيون المهنيون، على سبيل المثال) ومقدار الوقت الذي سيقضونه كل أسبوع مع ابنك أو ابنتك؟
- ما هي الأهداف التي سيعمل عليها طفلك في العام التالي (365 يوماً)؟
- متى وأين وكيف سيتم تحقيق تلك الأهداف؟

ضع في اعتبارك أن **عملية برنامج التعليم الفردي تسترشد بالقانون وأن برنامج التعليم الفردي نفسه هو وثيقة مكتوبة ذات أجزاء متعددة وفقاً لما يفرضه أيضاً القانون والتي تمثل عقداً بينك وبين النظام المدرسي.**

يجب أن تشمل برامج التعليم الفردي بموجب القانون الأقسام التالية:

1. المستويات الحالية من التحصيل الدراسي والأداء الوظيفي

ما هي خطة الفقرة 504؟

إذا لم يتم تحديد أن طفلك مؤهلاً للتربية الخاصة، قد يكون مؤهلاً للحصول على ترتيبات تيسيرية بموجب الفقرة 504 من قانون إعادة التأهيل لعام 1973. ليكون الشخص مؤهلاً للحصول على ترتيبات تيسيرية بموجب هذا القانون، يجب أن يكون لديه (1) إعاقة عقلية أو جسدية (2) تحد بشكل كبير واحداً أو أكثر من الأنشطة اليومية (مثل الاعتناء بالنفس، المشي، الرؤية، التحدث، الجلوس، التفكير، التعلم، التركيز أو التفاعل مع الآخرين).

بالمقارنة مع برامج التعليم الفردي، فإن خطط الفقرة 504:

- توفر الوصول إلى بيئة التعلم ولكن ليس تعليمياً متخصصاً. بشكل عام، يتم تدريس الطالب وفقاً لخطة الفقرة 504 في الفصول الدراسية للتعليم العام
- قد تكون مفيدة للأطفال الذين يعانون من مجموعة واسعة من المشاكل الجسدية أو العقلية التي تتراوح من اضطراب عجز الانتباه، أو عسر القراءة، أو ضعف الرؤية إلى الاكتئاب أو الربو أو السكري أو متلازمة توريت أو السرطان
- تتطلب إخطار أولياء الأمور لا مشاركتهم أو موافقتهم على التقييم أو كتابة الخطة نفسها
- لا توفر أي اختبارات رسمية. وليس مطلوباً من المدارس أن تدفع مقابل تقييم مستقل خارجي
- ليس لها هيكلًا لازماً. وخلافاً لبرنامج التعليم الفردي، فإن خطة 504 لا يجب أن تكون وثيقة مكتوبة أو تتضمن أي أحكام محددة
- ليس لها حد عمري. تتوقف حصانات برنامج التعليم الفردي (IEP) عندما يبلغ الطالب 22 عاماً، ولكن يمكن أن تستمر حصانات خطة الفقرة 504 حتى الجامعة ومكان العمل

لمقارنة برامج التعليم الفردي وخطط الفقرة 504، راجع

<https://www.understood.org/en/school-learning/special-services/504-plan/the-difference-between-ieps-and-504-plans>

تشمل الترتيبات التيسيرية الممكنة في خطة 504 ما يلي:

- كتب مدرسية مظلة
- وقت إضافي في الاختبارات أو المهام
- مقاعد مميزة
- تعليقات مرجعية متكررة
- مجموعة إضافية من الكتب المدرسية للاستخدام المنزلي
- تعليم بمساعدة الحاسوب
- مواد مطبوعة مكبرة
- خطط أو تعاقبات التدخل السلوكي
- وسائل مساعدة بصرية
- اختبارات شفوية

2. الأهداف السنوية مذكورة بعبارات قابلة للقياس. وقد يتضمن هذا القسم أيضاً معايير قياسية أو أهدافاً قصيرة الأجل

ثق في خبرتك. فأنت الأدرى بأمور طفلك. في حين أن المعلمين هم المرابين، فهم يحتاجون أفكارك ورؤياك فيما ينجح (أو قد ينجح) في المدرسة مع ابنك أو ابنتك. كن على استعداد لمشاركة خبراتك.

3. مقياس لكيفية الإبلاغ عن التقدم المحرز

4. الترتيبات التيسيرية في التقييم: كيف سيشارك طفلك في اختبار معايير التعلم الخاص بولاية فيرجينيا

قدم كل الطلبات كتابياً. كما ذكرنا كثيراً في هذا الدليل، فإن طلبك أو موافقتك المكتوبة تبدأ الجداول الزمنية الرئيسية في عملية التربية الخاصة. الطلبات المكتوبة تجبرك كولي أمر على أن تكون واضحاً جداً فيما تطلبه... وينشئ "تسلسل وثائقي" في حال وجود أي نزاع.

5. بيان عن كيفية توفير التربية الخاصة والخدمات ذات الصلة ووسائل المساعدة التكميلية لطفلك

اجعل فريق برنامج التعليم الفردي مسؤولاً عن أي طلب تقدمه. بموجب الجزء الخاص بالإشعار المسبق من قانون تعليم الأفراد ذوي الإعاقات، إذا قمت بتقديم طلب في اجتماع برنامج التعليم الفردي، يجب أن تزودك المدرسة بإشعار خطي مسبق يتضمن، من بين أمور أخرى: وصفاً للإجراءات التي ستتخذها المدرسة (أو لن تتخذها) وسبب ذلك؛ والأساس الذي تستخدمه المدرسة لقبول طلبك أو رفضه؛ والخيارات الأخرى التي تدرسها المدرسة وسبب ذلك.

6. تقديم الخدمات: موعد ومكان وتواتر حصول الطفل على الخدمات التي سيتم تحديدها

7. مدى عدم المشاركة مع أقرانه من غير ذوي الإعاقة في الفصل الدراسي والأماكن الأخرى بالمدرسة

8. تخطيط الانتقال المدرج في برنامج التعليم الفردي عندما يبلغ طفلك 14 عاماً

9. بيان عن سن الرشد (يجب إخبار الطالب قبل سنة من بلوغه 18 عاماً عن الحقوق التي ستنتقل إليه في ذلك الوقت)

اقض بعض الوقت في فهم مستويات أداء طفلك وفي وضع الأهداف. ركز على التنسيب في نهاية المطاف. يجب كتابة الأهداف والغايات التي تتدفق من مستويات الأداء الحالية مع بيانات خط الأساس قبل اتخاذ قرار التنسيب. حيث أن المدارس يجب أن تنظر في التنسيب في بيئة أقل تقييداً كخيار أول، يجب عليك أنت وفريق برنامج التعليم الفردي دراسة كل هدف، والتفكير فيما إذا كان يمكن تحقيق هذا الهدف في الفصول الدراسية للتعليم العام (مع أو بدون تعديلات أو دعم).

لمزيد من المعلومات حول برنامج التعليم الفردي، يرجى زيارة www.parentcenterhub.org. يمكن العثور على المزيد حول برنامج التعليم الفردي في مدارس ولاية فيرجينيا من خلال: http://www.doe.virginia.gov/special_ed/parents/parents_guide.pdf

نصيحة: فكر في إحضار أشخاص آخرين كزوجك أو أفراد الأسرة الآخرين أو الأصدقاء إلى اجتماع برنامج التعليم الفردي لتقديم الدعم. راجع "عشرة أخطاء شائعة يقوم بها أولياء الأمور خلال اجتماع برنامج التعليم الفردي" لمزيد من التفاصيل. <http://www.kidstogether.org/IEP/iepd-10-mistakes.htm>

المناصرة في اجتماعات برنامج التعليم الفردي

في اجتماعات برنامج التعليم الفردي (IEP)، ستعمل أنت وباقي أعضاء الفريق معاً لكتابة برنامج تعليم فردي بناء على احتياجات طفلك الفريدة والتي يتفق عليها الفريق. خلال الاجتماع، كل شخص يأخذ دوره في المناقشة. وسوف تشمل المناقشة الحديث عن نقاط قوة طفلك، ومخاوفك من أجل تعزيز تعليم الطالب، ونتائج أحدث تقييم (تقييمات) لطفلك، واحتياجات الطالب الأكاديمية والنمائية والوظيفية والسلوكية.

أحضر قائمة الأولويات الخاصة بك إلى الاجتماع وشاركها خلال الاجتماع. بصفتك ولي أمر، فأنت على نفس قدر المساواة عضواً ببقية أعضاء فريق برنامج التعليم الفردي والأدرى بأمور طفلك. يجب على أعضاء فريق برنامج التعليم الفردي العمل معاً لتصميم برنامج فعال لطفلك. والغرض الرئيسي من الاجتماع هو الاتفاق على كل جزء من برنامج التعليم الفردي بحيث يمكن كتابة الوثيقة وبدء الخدمات.

في مقاطعة فيرفاكس، يقدم مكتب دعم إجراءات التربية الخاصة التوجيه والموارد لأولياء الأمور والطلاب بشأن تنفيذ والامتثال لقانون تعليم الأفراد ذوي الإعاقات (IDEA) والفقرة 504 من قانون إعادة التأهيل. 571-423-4101

<https://www.fcps.edu/academics/academic-overview/special-education-instruction/procedural-support-services>

الأساسيات: المكونات التسعة الرئيسية لبرنامج التعليم الفردي

- كما يقدم أولياء الأمور معلومات تساعد على صياغة بيان "المستويات الحالية" للطفل

1. مستويات الأداء الحالية

إن مستويات الأداء الحالية هي الجزء الأكثر أهمية من برنامج التعليم الفردي، ولكن، بحسب ما يقوله الخبراء، كثيراً ما يتجاهل أولياء الأمور أهمية هذا القسم.

تشكل المستويات الحالية الأساس المنطقي لبقية برنامج التعليم الفردي، حيث تصف كيف تؤثر إعاقة طفلك على أدائه المدرسي وقدرته على العمل في البيئة المدرسية (مثل القدرة على الذهاب إلى الحمام بنفسه أو الانسجام مع الأقران).

بالاستعانة بمستويات الأداء الحالية المكتوبة بشكل جيد، يتمكن فريق برنامج التعليم الفردي من كتابة بقية برنامج التعليم الفردي، بما في ذلك الأقسام حول كيفية ومكان تلقي طفلك لخدمات التربية الخاصة، وإذا كانت الترتيبات التيسيرية لازمة، وأي الخدمات ذات الصلة (إن وجدت) مثل علاج النطق قد تكون مناسبة.

يجب أن تتضمن المستويات الحالية معلومات عن **مستويات الأداء الوظيفي والسلوكي وكذلك الأكاديمي**. سيصف المستوى الحالي المكتوب جيداً ما يلي:

- نقاط القوة والضعف لدى طفلك أكاديمياً وسلوكياً ووظيفياً
- ما يساعد طفلك على التعلم
- ما يحد أو يتداخل مع تعلمه
- بيانات موضوعية من التقييمات الحالية للطفل
- كيف تؤثر إعاقة طفلك على قدرته على المشاركة والتقدم في المنهج الدراسي العام

عند وضع هذا القسم من برنامج التعليم الفردي، قد يستخدم فريق برنامج التعليم الفردي معلومات من:

- الاختبارات والتقييمات التي قد تجريها المدرسة أو يتم إجراؤها بصورة شخصية. إذا كان طفلك جديداً على التربية الخاصة، فإن المعلومات تأتي من الاختبارات والملاحظات التي أجريت أثناء تقييم الطفل للأهلية. إذا تم تنقيح برنامج التعليم الفردي الخاص بطفلك، قد تأتي المعلومات من التقييمات التي أجريت خلال السنة

- ملاحظات من المعلمين وغيرهم ممن يعملون مع الطفل

- المعلومات المكتسبة خلال روتين المدرسة اليومي للطفل (مثل المشاركة في الفصل، أو الواجبات المنزلية، أو المشاريع، أو أوراق الاختبارات)

خاص بأطفال مرحلة ما قبل المدرسة

يختلف مفهوم "المستويات الحالية" قليلاً بالنسبة لأطفال مرحلة ما قبل المدرسة. لا توجد مستويات "أكاديمية" للأداء لأن طفلك لم يدخل المدرسة بعد. بدلاً من ذلك، يحتاج بيان المستويات الحالية التحدث عن كيفية تأثير إعاقة طفلك على الأنشطة التي يقوم بها عادةً أطفال مرحلة ما قبل المدرسة. وتشمل هذه الأنشطة (على سبيل المثال لا الحصر):

- التلوين
- استخدام المقص
- تجميع الأشياء
- اللعب مع الأقران (فردياً أو في مجموعات صغيرة أو كبيرة)

مستويات الأداء الأكاديمي. يشير التحصيل الأكاديمي عموماً إلى المواد الأكاديمية التي يدرسها الطفل في المدرسة والمهارات التي يتوقع من الطالب إتقانها في كل منها: القراءة وفنون اللغة والكتابة والرياضيات والعلوم والتاريخ وما إلى ذلك.

مستويات الأداء الوظيفي. يشير الأداء الوظيفي إلى مهارات وأنشطة الحياة اليومية مثل (1) ارتداء الملابس، والأكل، والذهاب إلى الحمام. و(2) المهارات الاجتماعية مثل تكوين صداقات والتواصل مع الآخرين. و(3) المهارات السلوكية، مثل معرفة كيفية التصرف خلال مجموعة من الظروف والبيئات. و(4) المهارات الحركية، مثل المشي، والتجول في أرجاء المكان، وصعود ونزول الدرج.

2. الأهداف السنوية

إن أهمية قسم المستويات الحالية هو أساس تمكن الفريق من وضع الأهداف السنوية لطفلك.

تشير أهداف برنامج التعليم الفردي إلى ما سيحاول طفلك تحقيقه أكاديمياً وسلوكياً ووظيفياً في العام الدراسي القادم. يمكن أن يكون ذلك صعباً نظراً لأن الأهداف قد تكون لازمة في مجموعة واسعة من النواحي.

عند التفكير في الهدف، تكون الخطوة الأولى هي التأكد من وجود صلة مباشرة بين الحاجة الموضحة في المستويات الحالية والهدف. ثم أطرحت الأسئلة التالية:

الهدف الذي تم قياسه جيداً ...

إن جعل أحد أهداف برنامج التعليم الفردي قابلاً للقياس هو الطريقة الوحيدة بالنسبة لك وللمعلمين لمعرفة ما إذا كان طفلك يحرز تقدماً أم لا. سيتضمن الهدف المكتوب على نحو جيد ما يلي:

- **إطار زمني:** بنهاية فترة التمهيد الأول، خلال 12 أسبوعاً، بحلول نهاية العام الدراسي.
- **الظروف** التي يؤدي الطالب في إطارها: عندما قدم إليه نص في مستوى الصف الثاني؛ تم إعطائه تلميحاً للقصة؛ تم إعطائه ماسك قلم رصاص؛ استعان بتقنية مساعدة.
- **الإجراء المطلوب:** سيحل ما يكل معادلات من خطوتين. ستبدأ جوان محادثة. ستشير جين إلى نظام الصور الخاص بها. سيجلس توم على مقعده.
- **مؤشر (مؤشرات) الأداء** الذي يحدد مقدار حدوث السلوك أو تواتره أو معاييره: حل مسائل جمع بشكل صحيح بنسبة 90٪. الحصول على 4 أو أكثر عند تقييمه وفقاً لسلم التقدير اللفظي لتقييم الكتابة بناء على 6 سمات. تحقيق درجة قراءة في الصف الخامس أو أعلى، بناء على مقياس مخزون القراءة النوعية (QRI).

من مركز معلومات وموارد أولياء الأمور من خلال

<http://parentcenterhub.org/repository/iepgoals/#prompts>

3. قياس التقدم المحرز والإبلاغ عنه

يجب أن يصف برنامج التعليم الفردي الخاص بطفلك أيضاً كيف ومتى ستبلغ المدرسة عن التقدم المحرز نحو تحقيق الأهداف السنوية.

يجب أن تعكس المعايير المستخدمة لتقييم التقدم نحو هدف ما المقاييس المختارة في الهدف نفسه. إذا كان المطلوب من طفلك هو القيام بمهمة "بشكل صحيح بنسبة 80٪"، ومن ثم يجب أن يتم ملاحظة التقدم وفقاً لهذا المعيار.

قد تصدر معلومات تقييم التقدم، على سبيل المثال، من ملاحظات المعلمين؛ واستعراض أعمال الصف والواجبات المنزلية؛ ونتائج الاختبارات؛ والتقييمات الموحدة غير الرسمية أو الرسمية (مثل اختبارات وودكوك جونسون).

يجب على المدارس الإبلاغ عن التقدم المحرز في أهداف التربية الخاصة على الأقل بقدر ما تصدره من بطاقات تقييم الأداء المدرسي للطلاب.

• ماذا يمكن لطفلي القيام به حالياً في النواحي الأكاديمية، والأنشطة اللامدرسية، أو العمل خلال اليوم الدراسي؟

• ما هو الهدف الذي يمثل تحدياً، ولكن قابل للتحقيق، الذي يمكن أن نتوقع أن يحققه خلال عام؟ كيف يمكن التعبير عن ذلك كمهارة قابلة للقياس أو مستوى أداء؟

• كيف سيعرف فريق المدرسة عندما يحقق طفلي هذا الهدف؟ يجب أن تكون هناك طريقة لقياس تقدم طفلك.

لكي يكون هدف برنامج التعليم الفردي ذا قيمة بالنسبة لطفلك، يجب أن يكون (1) مرتبطاً ارتباطاً مباشراً بواحد من احتياجاته الموضحة في مستويات الأداء الحالية و (2) قابلاً للقياس. قد يكون هدف هذا العام نقطة انطلاق لتحقيق هدف أكبر على مدى عدد من السنوات.

قد تتناول الأهداف مجموعة واسعة من المسائل الأكاديمية والسلوكية والوظيفية التي قد تساعد الطالب، على سبيل المثال، في:

- إطعام نفسه بشكل أكثر استقلالاً
- استخدام وسائل النقل العامة
- حل المعادلات الجبرية
- التواصل باستخدام جهاز اتصالات تزاويدي
- السيطرة على الاندفاعات أو الغضب
- بدء محادثة
- الكتابة بشكل مقروء أكثر
- إطالة نظرة العين
- تعلم حقائق الأعداد الأساسية
- تعلم القراءة بطريقة برايل

ملاحظة. لم تعد التعديلات التي أدخلت على قانون تعليم الأفراد ذوي الإعاقات لعام 2004 تتطلب أن يتم تقسيم الأهداف إلى غايات أصغر (حسب كل فصل دراسي، على سبيل المثال). ولكن قد يقرر فريق برنامج التعليم الفردي القيام بذلك. لا يلزم وضع معايير مرجعية أو أهداف قصيرة الأجل إلا للأطفال ذوي الإعاقات الذين يأخذون تقييمات بديلة.

من الناحية العملية، يمكن أن تكون الوسائل المساعدة والخدمات التكميلية عبارة عن ترتيبات تيسيرية وتعديلات على المناهج الدراسية قيد الدراسة أو الطريقة التي يعرض بها هذا المحتوى أو يقاس بها تقدم الطفل.

نموذج التعديلات

- **طريقة التدريس:** الحد من صعوبة المهام؛ خفض مستوى القراءة؛ تسليط الضوء على الكلمات أو العبارات الرئيسية؛ التكليف بمشاريع بدلاً من التقارير المكتوبة
- **المواد:** ملحقات مصورة بدلاً من نص قراءة؛ بنك كلمات لخيارات الإجابة على الأسئلة؛ إعادة صياغة الأسئلة بلغة أبسط
- **التخطيط الزمني:** تعديل طول مدة المهام/ النصوص
- **سلوكية:** توفير فواصل بين المهام؛ استخدام التعزيز الإيجابي؛ إعطاء تعليقات مرجعية يومية للطلاب؛ تخطيط التقدم المحرز

نموذج الترتيبات التيسيرية

- **التخطيط الزمني:** إنشاء جدول زمني؛ إعطاء وقت إضافي لإنجاز المهام؛ توفير قوائم تدقيق لتتبع المهام؛ دمج فترات الراحة
- **البيئة المحيطة:** الجلوس في مقعدة الفصل؛ استخدام كرسي خاص؛ العمل في مجموعة صغيرة؛ إزالة الإلهاء من الفصل؛ توفير مساحة هادئة
- **المواد:** استخدام ورق خاص مبطن للكتابة أو ورق الرسم البياني لمسائل الرياضيات؛ توفير محاضرات أو كتب مسموعة. استخدام نصوص مطبوعة طباعة كبيرة أو بطريقة برايل؛ استخدام ماسك قلم رصاص؛ استخدام الآلات الحاسبة
- **رد الطالب:** السماح بإعطاء الإجابات شفهيًا؛ استخدام لغة الإشارة أو جهاز تواصل أو طريقة برايل؛ استخدام سماعات الرأس عندما تكون المنبهات البيئية مربكة
- **الاختبارات:** السماح باختبارات الكتاب المفتوح؛ قراءة المعلم لإرشادات أو أسئلة الاختبار؛ توفير أدلة الدراسة الإرشادية قبل الاختبارات؛ تقسيم الاختبارات على مدار عدة أيام أو إجراء اختبارات غير مؤقتة

<http://www.smartkidswithld.org/getting-help/the-abc-of-ieps/examples-of-accommodations-modifications>

متابعة تقدم طفلك

إن برنامج التعليم الفردي هو وثيقة قانونية، والمدرسة ملزمة بتنفيذها. يمكنك المساعدة من خلال مراقبة تقدم طفلك ومناقشة أي مخاوف مع فريق برنامج التعليم الفردي. لتتبع التقدم المحرز:

- راقب سلوك طفلك في المنزل وتعليقاته أو مواقفه تجاه المدرسة
- تحقق من الواجبات المنزلية الخاصة بطفلك كل ليلة (أو عبر فاصل زمني آخر، وفقاً لما تراه مناسباً)
- اطلب نسخاً من أي مخططات أو جداول مرئية مستخدمة في المدرسة
- اطلب سجل اتصالات بين المنزل والمدرسة (في كراس يحمله طفلك في حقيبة ظهره ذهاباً وإياباً) أو عبر البريد الإلكتروني
- انتبه للتحسن (أو التدهور) في المهارات، مثل فهمه للموضوع أو قدرته على أداء الواجبات المنزلية بشكل مستقل
- اقرأ بعناية تقارير التقدم المحرز من فريق برنامج التعليم الفردي
- اطلب مجموعة البيانات التي تدعم تقارير التقدم المحرز

تذكر أن أولياء الأمور والمدرسة شركاء متساويين في عملية

التربية الخاصة. إذا كنت لا توافق على توصيات فريق برنامج التعليم الفردي أو تقريره، فمن المهم أن تتحدث عن ذلك مع الفريق. كن واضحاً حيال ما لا توافق عليه. وإذا وافق الفريق على أن هناك حاجة إلى خدمات أخرى أو أن التوصيات غير مناسبة، فإن له سلطة اتخاذ قرارات مختلفة.

4. وسائل المساعدة والخدمات التكميلية للتربية الخاصة

والخدمات ذات الصلة

هذا هو أساس ما يشكله برنامج طفلك للتربية الخاصة. ومجدداً، فإن التربية الخاصة هي تعليم مصمم لتلبية احتياجات الطفل المحددة التي تنتج عن إعاقة. يتم تصميم طريقة التدريس، والعمل المدرسي، والواجبات المنزلية وفقاً لاحتياجات الطفل.

وسائل المساعدة والخدمات التكميلية

تهدف الوسائل المساعدة والخدمات التكميلية إلى تحسين وصول طفلك إلى التعلم ومشاركته في الأنشطة والأطر الأكاديمية وغير المدرسية وغير الأكاديمية. يجب أن تقرر أنت وبقية فريق برنامج التعليم الفردي ما هي الوسائل المساعدة والخدمات التكميلية التي يحتاجها الطفل ويتم تحديدها في برنامج التعليم الفردي.

التعديلات هي تغييرات في ما يتم تدريسه للطلاب أو المتوقع منه. جعل مهمة ما أسهل بحيث لا يقوم الطالب بنفس مستوى العمل الذي يقوم به الطلاب الآخرون في الصف هو مثال على التعديل.

الترتيبات التيسيرية هي تغييرات تساعد طفلك على التغلب على الإعاقة. السماح للطلاب الذي يواجه صعوبة في الكتابة بإعطاء

واحدة من المبادئ التوجيهية لقانون تعليم الأفراد ذوي الإعاقات هي أن الأطفال ذوي الإعاقات يجب أن يتعلموا (بما في ذلك الأنشطة غير الأكاديمية والأنشطة اللامدرسية) في البيئة الأقل تقييداً، أي مع الطلاب من غير ذوي الإعاقات.

على الرغم من أن القانون لا يفرض وضع كل طالب ذي إعاقة في فصل دراسي عام، فإنه يتطلب من فريق برنامج التعليم الفردي النظر أولاً في نوعية وعدد "المساعدات والخدمات التكميلية" التي يمكن استخدامها لمساعدة طفلك على التعلم في الفصول الدراسية للتعليم العام قبل النظر في تنسيب أكثر تقييداً.

لا يجوز اتخاذ قرارات التنسيب بناءً على معايير مثل إعاقة طفلك أو توفر الخدمات التعليمية أو الخدمات ذات الصلة. ومع ذلك، قد يستفيد بعض الطلاب ذوي الإعاقات من برامج أكثر تركيزاً وتكثيفاً. وقد وضعت المناطق التعليمية المحلية برامج متخصصة لتلبية تلك الاحتياجات، ولكن ينبغي على أولياء الأمور أن يدركوا أن اختيار أحد هذه البرامج يعتبر تنسيباً أكثر تقييداً.

مدينة أليكساندريا

<https://www.acps.k12.va.us/specialeducation>

مقاطعة أرلينغتون

<https://www.apsva.us/student-services-special-education/special-education-office-of>

مقاطعة فيرفاكس

<https://www.fcps.edu/academics/academic-overview/special-education-instruction>

مدينة فولز تشيرتش

<http://www.fccps.org/cms/one.aspx?pageId=1187741>

تعديلات البرامج للعاملين في المدارس

كما أن جزءاً من برنامج التعليم الفردي هو تحديد الخدمات أو الدعم الذي قد يحتاجه موظفو المدرسة لمساعدة الطالب على النجاح. ويمكن أن يشمل هذا الدعم ما يلي:

- حضور مؤتمر أو تدريب يتعلق باحتياجات طفلك
- الحصول على مساعدة من موظف آخر أو شخص إداري
- وجود مساعد في الفصل
- الحصول على معدات أو مواد تعليمية خاصة

إجاباته شفويًا هو مثال على الترتيبات التيسيرية. في هذا المثال، لا يزال من المتوقع من الطالب أن يعرف نفس المادة ويجب على نفس الأسئلة تماماً مثل الطلاب الآخرين، لكن ليس عليه أن يكتب إجاباته لإظهار أنه يعرف المعلومات.

ومع ذلك، يجب على المدرسة أيضاً التأكد من أن وجود أي فصول دراسية خاصة، أو تعليم منفصل، أو غيرها من طرق إبعاد الأطفال ذوي الإعاقات عن البيئة التعليمية العامة يحدث فقط عندما تكون طبيعة أو شدة الإعاقة لا يمكن أن يتحقق معها التعليم في الفصول الدراسية العامة حتى مع استخدام الوسائل المساعدة والخدمات التكميلية.

الخدمات ذات الصلة

لمساعدة الطفل ذي الإعاقة على الاستفادة من التربية الخاصة، قد يحتاج أيضاً إلى دعم إضافي في نواحي أخرى، مثل التحدث أو التنقل. ويأتي هذا الدعم الإضافي في شكل خدمات ذات صلة. وتشمل هذه الخدمات، من بين أمور أخرى:

- علاج النطق أو خدمات صعوبات السمع
- خدمات الترجمة الشفوية
- الخدمات النفسية
- العلاج البدني
- العلاج المهني
- الترفيه، بما في ذلك الترفيه العلاجي
- خدمات استشارية
- التوجيه وخدمات التنقل
- الخدمات الصحية المدرسية وخدمات ممرضة المدرسة
- خدمات العمل الاجتماعي
- وسائل الانتقال

تستخدم التقييمات التي أجريت في وقت سابق من هذه العملية لتحديد حاجة طفلك إلى واحدة أو أكثر من الخدمات ذات الصلة. يمكن كتابة الأهداف للحصول على خدمة ذات صلة بنفس طريقة كتابة أهداف خدمات التربية الخاصة الأخرى. كما يجب على برنامج التعليم الفردي أن يحدد متى ستبدأ الخدمة؛ وتواتر تقديمها والكم الزمني؛ وأين سيتم توفيرها؛ وكيف سيتم قياسها.

لا يمكن إجراء التغييرات في الخدمات المدرجة في برنامج التعليم الفردي بدون موافقة أولياء الأمور وتغيير برنامج التعليم الفردي.

اتخاذ قرار التنسيب

5. مدى عدم المشاركة

يجب أن يتضمن برنامج التعليم الفردي أيضاً شرحاً لمدى عدم مشاركة طفلك، إن وجد، مع أقرانه غير ذوي الإعاقة في الفصل الدراسي العام وفي غيره من الأماكن والأنشطة المدرسية.

وينبغي أن يعكس شرح عدم المشاركة احتياجات الطفل وألا يستند إلى احتياجات المدرسة أو ما يناسبها. ومجدداً، على الرغم من أن القانون لا يشترط الشمول، يجب أن يكون هناك بيان في برنامج التعليم الفردي يوضح مقدار عدم وجود الطفل (إن وجد) في بيئة التعليم العام.

6. الترتيبات التيسيرية في التقييم

يتطلب قانون تعليم الأفراد ذوي الإعاقات مشاركة الطلاب ذوي الإعاقة في التقييمات على مستوى الولاية والمقاطعة. في ولاية فرجينيا، هذه هي تقييمات معايير التعلم (SOL) التي يتم إجراءها في الصفوف من الثالث إلى الثاني عشر.

في حين تسمح ولاية فرجينيا بالترتيبات التيسيرية خلال اختبار معايير التعلم، يجب على فريق برنامج التعليم الفردي أن يأخذ في الاعتبار ما إذا كان ذلك ضرورياً لطفلك لكي يتمكن من أخذ اختبار معايير التعلم، وما إذا كان طفلك (والمدرسة) من ذوي الخبرة في الترتيب التيسيري، وما إذا كان الترتيب التيسيري يؤثر على " نزاهة وأمن " الاختبار.

يجب أن يتم تنفيذ الترتيبات التيسيرية طوال العام الدراسي وتوثيقها في برنامج التعليم الفردي إذا كان سيتم تنفيذها خلال التقييمات على مستوى الولاية. وقد تشمل الترتيبات التيسيرية في الاختبار ما يلي:

- تعديل موعد الاختبار
- قراءة الاختبار للطلاب
- السماح بجهاز مساعد أو منظم خلال التقييم
- إعطاء الاختبار بلغة برايل أو لغة الإشارة
- منح الطالب مكاناً هادئاً خارج الفصل الدراسي لأخذ التقييم
- السماح بوضع علامة على الإجابات في كتيب الاختبار بدلاً من ورقة الإجابة
- السماح باستراحات خلال جلسة الاختبار
- السماح بوقت إضافي لإكمال الاختبار

يمكن العثور على قائمة كاملة بالترتيبات التيسيرية التي تسمح بها إدارة التعليم في ولاية فرجينيا في دليل "الطلاب ذوي الإعاقة: المبادئ التوجيهية للمشاركة في التقييم" من خلال:

<http://doe.virginia.gov/testing/participation/index.shtml>

التقييمات البديلة

في بعض الأحيان، قد يقرر فريق برنامج التعليم الفردي أنه من غير الملائم لطفل معين أن يشارك في اختبارات معايير التعلم بالولاية حتى مع الترتيبات التيسيرية (بسبب إعاقة إدراكية قوية، على سبيل المثال).

إذا كنت تعتقد أن هذا قد ينطبق على طفلك، أجب الفريق ينظر في استخدام برنامج التقييمات البديلة بولاية فرجينيا (VAAP). يمكن العثور على متطلبات وإجراءات برنامج التقييمات البديلة بولاية فرجينيا من خلال

http://www.doe.virginia.gov/testing/alternative_assessments/vaap_va_alt_assessment_prog/index.shtml

سيؤثر اختيار برنامج التقييمات البديلة بولاية فرجينيا على خيارات الدبلوم.

7. تقديم الخدمات: المكان والزمان

يُدرج هذا القسم من برنامج التعليم الفردي تفاصيل حول تقديم خدمات التربية الخاصة والخدمات ذات الصلة:

- تواتر الحصول على الخدمة (الخدمات) (عدد المرات في اليوم/ الأسبوع/ الشهر)
- المدة الزمنية لكل "جلسة" (عدد الدقائق)
- مكان تقديم الخدمات (في الفصل الدراسي للتعليم العام أو في مكان آخر مثل حجرة موارد التربية الخاصة)
- موعد بدء وانتهاء الخدمات (تواريخ البدء والانتهاء)
- إذا كان سيتم تحديد مواعيدها بانتظام أو على نحو متقطع في إطار التربية الخاصة أو التعليم العام

خدمات السنة الدراسية الممتدة (ESY)

ينبغي على فريق برنامج التعليم الفردي أن يأخذ في الاعتبار أيضاً في الوقت المناسب ما إذا كان طفلك بحاجة إلى الحصول على خدمات تتجاوز السنة الدراسية النموذجية (على سبيل المثال، خلال فصل الصيف، أو خلال عطلة الشتاء أو بعد الدوام المدرسي). وتسمى خدمات السنة الدراسية الممتدة.

عند النظر في حصول الطالب على خدمات السنة الدراسية الممتدة، ينظر فريق برنامج التعليم الفردي في:

- التراجع عن المستوى/ استعادة المستوى
- درجة التقدم الذي يحرزه الطالب في برنامج التعليم الفردي
- المهارات الناشئة / فرص النجاح
- السلوكيات المتعددة
- طبيعة و/أو شدة الإعاقة
- ظروف خاصة أو عوامل أخرى

جوهرياً، يجب على الفريق الإجابة على السؤال التالي: هل

ستتعرض المنافع التي اكتسبها الطفل خلال العام الدراسي العادي **للخطر بشكل كبير** إذا لم يتم توفير برنامج خدمات السنة الدراسية الممتدة له؟ إذا كان الجواب "نعم"، فيجب أن يتلقى الطفل خدمات السنة الدراسية الممتدة من أجل تلبية معيار تعليم عام ملائم مجاني (FAPE). وللاطلاع على قرارات المحكمة بشأن السنة الدراسية الممتدة والتعليم العام الملائم المجاني، انظر هذا الدليل من خلال http://www.doe.virginia.gov/special_ed/regulations/federal/extended_schoolyear_services.pdf

8. التخطيط للانتقال

إن التخطيط للانتقال من المكونات الرئيسية لقانون تعليم الأفراد ذوي الإعاقات، وهو يسهل انتقال الطالب من المدرسة إلى أنشطة ما بعد المدرسة.

يجب أن يبدأ التخطيط للانتقال في موعد لا يتجاوز خطة التعليم الفردي الأولى ليكون ساري عندما يبلغ طفلك 14 عاماً. يجب أن يكون فردياً. يجب أن يكون قائماً على نقاط قوة الطالب وتفضيلاته واهتماماته. يجب أن يشمل فرصاً لتطوير المهارات الوظيفية للحياة المجتمعية.

يقوم فريق برنامج التعليم الفردي، بما في ذلك طفلك، بوضع أهدافاً سنوية أكاديمية ووظيفية، وكذلك أهداف مرحلة ما بعد الثانوية التي تركز على التوظيف والتعليم و/أو التدريب، ومهارات المعيشة المستقلة. كما هو الحال مع الأهداف التي وضعت في برامج التعليم الفردي الأخرى، يجب أن تكون أهداف مرحلة ما بعد الثانوية قابلة للقياس ولها إطار زمني.

أمثلة على أهداف مرحلة ما بعد الثانوية التي يمكن العمل عليها أثناء المدرسة الثانوية:

- تحية المشرف كل يوم باستخدام اتصال العين المناسب، 4 من 5 محاولات، بحلول 15 فبراير/ شباط
- تعلم كيفية استخدام الهاتف الذكي، بما في ذلك الاتصال والرسائل النصية وإدخال أرقام الهواتف اللازمة في جهات الاتصال مع ما لا يزيد عن مساعدة واحدة في 4 من 5 محاولات بحلول 1 يونيو/ حزيران.
- الالتحاق بفصل تعليم فني واحد خلال نصف العام الدراسي في مجال اهتمام مختار
- حضور معرضين حول الانتقال أو التوظيف بحلول 30 نوفمبر/ تشرين الثاني
- صياغة السيرة الذاتية باستخدام النموذج المقدم من المستشار التوجيهي بحلول 15 أكتوبر/ تشرين الأول
- قبل النوم، تحقق من أن زي العمل نظيف وحسن المظهر لليوم التالي دون أي مساعدات، 4 من 5 محاولات حتى 1 يونيو/ حزيران

أمثلة على أهداف التدريب لمرحلة ما بعد الثانوية 1:

- استكمال دورة مهارات الدراسة في الكلية المجتمعية بعد المدرسة الثانوية

- استكمال تدريب على التنقل لاستخدام وسائل النقل العامة من وإلى العمل بشكل مستقل
- استكمال التدريب على العمل لتحسين مهارات العمل

أمثلة على الأهداف التعليمية/ المهنية لمرحلة ما بعد الثانوية:

- استكمال الدورات الدراسية لتصبح مساعد رعاية صحية منزلية/ ممرض مرخص
- استكمال صف لغة الإشارة، مع الدعم، في كلية مجتمعية
- استكمال متطلبات الحصول على درجة مشارك في تكنولوجيا السيارات

أمثلة على أهداف التوظيف لمرحلة ما بعد الثانوية:

- العمل بدوام جزئي كمساعد رعاية صحية منزلية
- العمل كفاحص تذاكر في ساحة ألعاب رياضية
- العمل بدوام جزئي في متجر للبيع بالتجزئة

أمثلة على أهداف المعيشة المستقلة لمرحلة ما بعد الثانوية:

- الحصول على الدواء وتناوله وفقاً للمواعيد المحددة
- استخدام محدد مواعيد رقمي للوصول في الوقت المناسب للعمل التطوعي
- التصويت في الانتخابات المحلية والولائية والوطنية
- تخطيط نشاط ترفيهي

راجع القسم في هذا الدليل حول "المدرسة المتوسطة والثانوية: سنوات الانتقال" لمزيد من المعلومات حول عملية الانتقال.

لمزيد من الأمثلة عن أهداف الانتقال، يرجى زيارة مجموعة أدوات التربية الخاصة على موقعنا الإلكتروني

<https://thearcofnova.org/programs/transition/getting-special-education>

1. الأمثلة مأخوذة من "وضع الأهداف لمرحلة ما بعد الثانوية"، الوثيقة الإرشادية من إدارة التعليم بولاية فرجينيا لعام 2011. لمزيد من المعلومات حول ما يتطلبه قانون تعليم الأفراد ذوي الإعاقات وكيفية وضع هذه الأهداف، انظر

http://www.doe.virginia.gov/special_ed/transition_svcs/guidance_postsecondary_goals.doc

9. نقل الحقوق في عمر الثامنة عشر

في فيرجينيا، يعتبر الشخص بالغاً عندما يبلغ 18 عاماً. يحق للبالغين، من بين أمور أخرى، أن يقوموا بالتصويت وكتابة وصية وإجراء تعاقدات (توقيع عقد إيجار أو الاشتراك في خدمة للهاتف الخليوي) وتقديم طلب للحصول على ائتمان والزواج واتخاذ القرارات الطبية الشخصية. في المدرسة، قد يسجل البالغ من العمر 18 عاماً نفسه لدخول المدرسة أو الخروج منها، ويوقع استمارات إذن الذهاب في رحلة ميدانية، ويختار المقررات الدراسية الخاصة به. لمزيد من المعلومات، راجع

http://www.doe.virginia.gov/special_ed/regulations/state/transfer_rights_students_disabilities.pdf

ابتداءً من سنة واحدة على الأقل قبل بلوغ الطالب سن الرشد، يجب أن يتضمن برنامج التعليم الفردي نفسه بياناً بأنه قد تم إخبار الطالب بالحقوق التي ستنتقل إليه في سن 18 عاماً. وعلى الرغم من أن الطالب لا يبلغ سن الرشد حتى عمر 18 عاماً، يجب أن يبدأ تطوير مهارات تقرير المصير قبل ذلك بكثير خلال سنوات التخطيط للانتقال. ويجب أن يبدأ تقرير المصير في أكر وقت ممكن من المدرسة الابتدائية على سبيل المثال.

لولي الأمر

بمجرد أن يبلغ طفلك 18 عاماً، يمكنك كولي أمر الاستمرار في المشاركة في تعليمه، ولكن لن تكون لديك السلطة القانونية للقيام بذلك.

بموجب القانون، تحترم المدارس القرارات التعليمية لكل طالب بالغ، ما لم يكن قد تقرر أن هذا الشخص غير قادر على اتخاذ تلك القرارات. ومع ذلك، يمكن لأولياء الأمور (أو غيرهم من البالغين المختصين) الاحتفاظ بالسلطة على القرارات المتعلقة بالتعليم من خلال:

- التوكيل الممنوح من الطالب البالغ صاحب الشأن. يجب توقيع التوكيل من قبل الطالب البالغ أمام كاتب عدل.
- شهادة "ك ممثل تربوي". يشهد اثنان من المهنيين في المجال الطبي أو القانوني (انظر القائمة في مجموعة الأدوات تحت التربية الخاصة من برنامج Transition POINTS على www.thearcofnova.org) أن الطالب البالغ ذي الإعاقة غير قادر على أو عاجز عن تقديم موافقة مستنيرة لاتخاذ القرارات التعليمية. عملية تعيين ممثل تربوي أقل تقييداً بكثير من الوصاية.
- الوصاية. يحصل ولي الأمر على الوصاية من خلال المحكمة المحلية؛ يمكن للأوصياء اتخاذ قرارات بشأن مجموعة واسعة من المسائل الاجتماعية والمالية والطبية بالإضافة إلى تلك المتعلقة بالتعليم. انظر قسم "خيارات السلطة القانونية" في هذا الدليل

لمزيد من المعلومات حول نقل الحقوق عند بلوغ الثامنة عشر، يرجى زيارة الموقع الإلكتروني لإدارة التعليم بولاية فيرجينيا من خلال:

http://www.doe.virginia.gov/special_ed/regulation/state/transfer_rights_students_disabilities.pdf

للطالب

يمنح بلوغ 18 عاماً حقوقاً محددة للطلاب ذوي الإعاقة، بما في ذلك الحق في:

- الحصول على جميع المعلومات المتعلقة بإعاقتهم و برنامج التعليم الفردي المقدم في شكل يستطيعون فهمه
- قبول أو رفض خدمات برنامج التعليم الفردي
- عدم الموافقة على برنامج التعليم الفردي وتلقي المساعدة في كتابة شكوى أو طلب تحكيم أو جلسة استماع قانونية

من الواضح أنه مع هذه الحقوق تأتي مسؤوليات. يجب على الطلاب المشاركين في برامج التعليم الفردية الخاصة بهم فهم أن أفضل طريقة لممارسة حقوقهم هي:

- التفكير في الأهداف المستقبلية والتعبير عنها لفريق برنامج التعليم الفردي
- مناقشة كيف يمكن لموظفي المدرسة مساعدتك في تحقيق أهدافك
- طرح أسئلة حول الموارد المتاحة في المجتمع لمساعدتك في تحقيق تلك الأهداف
- مناقشة ما هي الترتيبات التيسيرية التي قد تحتاج إليها في مرحلة ما بعد التعليم الثانوي أو في الوظيفة
- حضور جميع الاجتماعات والمشاركة بفعالية في القرارات المتعلقة ببرنامج التعليم الفردي الخاص بك
- فهم أنه إذا رفضت خدمات برنامج التعليم الفردي، فقد لا تتمكن من استعادتها
- تكون متعاوناً

للمعلومات حول الانتقال والعيش مستقلاً، راجع

<http://www.parentcenterhub.org/iep-transition>

دخول التربية الخاصة: الانتقال إلى مرحلة ما قبل المدرسة لمن تتراوح أعمارهم بين 2-5 سنوات

يمكنك أيضاً دعوتهم بعد أن يبلغ طفلك الثالثة من عمره. يمكنك أيضاً دعوة الأشخاص الذين هم على دراية بحالة طفلك، كالأصدقاء وأفراد الأسرة، والمحامين، والمعالجين الخاصين، وما إلى ذلك.

انظر المخطط في نهاية هذا القسم للإطلاع على مقارنة بين الخطة الفردية لخدمات الأسرة وبرنامج التعليم الفردي.

إذا كان طفلك الدارج لديه تأخر نمائي أو إعاقة نمائية، فقد يكون مؤهلاً للحصول على الخدمات من خلال برنامج مرحلة ما قبل المدرسة في النظام المدرسي في منطقتك. قد يدخل الأطفال الدارجون نظام التربية الخاصة من برنامج التدخل المبكر (في وقت مبكر من عمر 15 شهراً) أو من خلال إحالة منك (ولي الأمر) أو طبيب طفلك ابتداءً من عمر الثالثة.

تسهيل الانتقال

يمكن أن يكون الانتقال من التدخل المبكر إلى خدمات مرحلة ما قبل المدرسة، وبعد ذلك من مرحلة ما قبل المدرسة إلى رياض الأطفال، مؤثراً عاطفياً بالنسبة لأولياء الأمور. سيبعد طفلك عن المنزل لساعات أكثر في اليوم مما كان عليه سابقاً وسيهل أن يشعر المرء بأنه "يفقد السيطرة". ولذلك فمن المهم أن تفهم دورك في تشكيل تجربة طفلك المدرسية. قد تكون عملية الانتقال أسهل إذا أعددت طفلك من خلال:

- التحدث إليه حول ما يمكن توقعه؛ عرض صور المدرسة، ومعلمته، والحافلة المدرسية، وما إلى ذلك؛ نشر جدول مرئي في المنزل
- زيارة المدرسة، مركز الرعاية النهارية، أو البرنامج (ربما أكثر من مرة!)
- طلب من معلمة مرحلة ما قبل المدرسة القيام بزيارة منزلية
- دعوة أحد زملاء الدراسة المحتملين لسلسلة من مواعيد اللعب، حتى يتمكن طفلك من معرفة شخص واحد على الأقل في اليوم الأول من مرحلة ما قبل المدرسة
- التقاط الصور لطفلك في المكان الجديد وصنع مجلد صور مع نصوص بسيطة
- تحديد مواعيد لعب في ملعب الموقع الجديد بعد الساعات "الاعتيادية"

بغض النظر عن طريقة دخول الطفل إلى نظام التربية الخاصة، يمكن للأسر مناقشة خيارات متعددة لتنسيب طفلها الدارج في أحد برامج مرحلة ما قبل المدرسة. إذا كان طفلك مؤهلاً للحصول على خدمات التربية الخاصة، فقد يتلقى الخدمات في أحد برامج مرحلة ما قبل المدرسة، أو حضانة أطفال، أو فصول ترفيهية، أو علاجات خاصة، وما إلى ذلك.

الخيار الأول: إذا كان طفلك في التدخل المبكر

طفلك مؤهل للبقاء في برنامج التدخل المبكر حتى سن 3 سنوات. ومع ذلك، يمكنك أن تختار أن تبدأ خدمات التربية الخاصة في النظام المدرسي إذا كان طفلك سيبلغ عامين بحلول 30 سبتمبر/أيلول من السنة التي ترغب في بدء برنامج مرحلة ما قبل المدرسة فيها.

التدخل المبكر مقابل التربية الخاصة. بشكل عام، أكبر تغيير من برنامج التدخل المبكر إلى برنامج التربية الخاصة هو أن التركيز ينتقل من الاحتياجات الأسرية والنمائية إلى التركيز على الطفل واحتياجاته التعليمية والسلوكية والوظيفية. جوهرياً، تتغير "القواعد" حسب نوع الأهداف التي يحتاجها طفلك، وكذلك الأشخاص، والزمان، والمكان، والكيفية، والتواتر لأي من خدمات التربية الخاصة التي قد يتم توفيرها لتحقيق تلك الأهداف. يتطلب القانون الفيدرالي الانتقال من الجزء (ج) من قانون تعليم الأفراد ذوي الإعاقات (IDEA) إلى الجزء (ب). وهذا التغيير له عدة آثار.

- تركز خدمات التربية الخاصة على تحسين النتائج الأكاديمية والسلوكية والوظيفية لطفلك، وتُنفذ في المنزل أو في بيئة مجتمعية لمرحلة ما قبل المدرسة، كالفصول الدراسية للتربية الخاصة في مرحلة الطفولة المبكرة، أو محيط مجتمعي، وما إلى ذلك. إن تحديد مكان التربية الخاصة والخدمات ذات الصلة هو قرار فريق برنامج التعليم الفردي (IEP)، والذي تشكل عضويتك فيه جزءاً لا يتجزأ منه ومطلوباً.

- تتغير الوثيقة القانونية التي توجه خدمات التربية الخاصة لطفلك من الخطة الفردية لخدمات الأسرة (IFSP) إلى برنامج التعليم الفردي (IEP). بالإضافة إليك أنت كولي الأمر، يشمل فريق وضع هذه الوثيقة معلمي التربية الخاصة، ومعلمي التعليم العام عندما يتم تقديم خدمات التعليم العام، ومقدمي الخدمات ذات الصلة مثل المعالجين، ومسئول التربية الخاصة. قد يشارك أعضاء فريق التدخل المبكر أيضاً في عملية برنامج التعليم الفردي إذا حدث ذلك قبل أن يبلغ طفلك 3 سنوات من العمر.

توقيت الانتقال في عمر عامين. التوقيت معقد بعض الشيء، ولكن منسق الخدمات الخاص بك يمكن أن يساعدك على تحديد وقت وكيفية بدء الانتقال. يجب أن تحدث الإحالة قبل 90 يوماً على الأقل من انتقال طفلك إلى برنامج مرحلة ما قبل المدرسة (سن الثالثة) ولكن فيما لا يتجاوز تسعة أشهر قبل/مكانية انتقال طفلك إلى مرحلة ما قبل المدرسة (سن الثانية) أي من عمر 15 شهراً، وبحد أقصى 33 شهراً من العمر. ويتم قضاء هذا الوقت في إجراء التقييمات والأوراق اللازمة للانتقال إلى نظام التربية الخاصة.

- استخدم أي تشخيص لصالحك. بالنسبة لكثير من أولياء الأمور، فإن التشخيص بالتأخر النمائي أو الإعاقة النمائية هو بداية القصة فحسب. قد يكون تأكيداً على مخاوفك أو مفاجأة، ولكنه سيقودك بالتأكيد إلى علاجات وبرامج وخدمات من شأنها أن تساعد طفلك. وسوف يساعد أيضاً على توجيهك في القيام بأبحاثك وفي طلب الدعم لنفسك ولأسرتك.

اتبع حدسك: إذا كنت تعتقد أن هناك "خطب ما"، اتخذ إجراءً.

جهات الاتصال ببرنامج Child Find

مدينة أليكساندريا

(703)578-8217

1501 Cameron Street, Suite 235, Alexandria, VA

<https://www.acps.k12.va.us/childfind>

مقاطعة أرلينغتون

(703)228-2709

1644 McKinley Road, Arlington, VA

<https://www.apsva.us/student-services-special-education/special-education-office-of/child-find>

مقاطعة فيرفاكس

<https://www.fcps.edu/registration/early-childhood-prek/child-find>

برنامج Child Find في دان لورينغ

(703)204-6760

2334 Gallows Road, Room 233 (entrance 3), Dunn Loring, VA

برنامج Child Find في روكي رن

(703)802-7788

4400 Stringfellow Rd, Chantilly, VA

برنامج Child Find في فيرجينيا هيلز

(703)317-1400

6520 Diana Lane, Alexandria, VA

تحدث مع فريق التدخل المبكر وناقش إيجابيات وسلبيات انتقال طفلك من التدخل المبكر في عمر الثانية أو البقاء حتى عيد ميلاده الثالث. (ضع في اعتبارك أنه إذا اخترت الانتقال في عمر الثانية، يمكن لطفلك العودة إذا قررت أن الانتقال كان مبكراً أكثر من اللازم).

الخيار الثاني: إذا لم يكن طفلك في التدخل المبكر

تقدم المدارس العامة في ولاية فرجينيا برنامج Child Find الذي يوفر فحوصات و/أو تقييمات مجانية للأطفال الذين يبلغون 2-5 سنوات من العمر والذين يشتبه في إصابتهم بإعاقات نمائية أو تأخر نمائي. (أنظر القائمة في المربع). يمكنك الاتصال بمكتب Child Find بنفسك ولا تحتاج إلى توصية طبيب.

- تابع طفلك عن كثب. إذا كنت قلقاً بشأن سلوكيات معينة (أو عدم وجودها)، دون الملاحظات أو صور مقاطع فيديو توضح بالتفصيل ما هو السلوك، ومتى وأين يحدث، ولكم من الوقت يستمر. والهدف من ذلك هو الحصول على صورة دقيقة قدر الإمكان عن كيفية تفاعل طفلك معك ومع البيئة. يمكنك عندئذ تقديم شيء ملموس لطبيب الأطفال.

- تحدث مع طبيب طفلك. عادةً ما يطرح أطباء الأطفال أسئلة تتعلق بالنمو أثناء فحوص صحة الأطفال. خلال هذه المحادثة، أطلع مخاوفك مع أي وثائق لديك. إذا كان الطبيب يشارك مخاوفك، فقد يفحص طفلك في العيادة لاكتشاف أي تأخر نمائي (أطلب نسخة من النتائج) أو يحيلك إلى طبيب الأطفال أو معالج نمائي. اطلب إحالة إلى منسق برنامج Child Find إذا لم تتصل بنفسك بعد.

- استشر الأخصائيين. على أقل تقدير، سيكون الأخصائيون قادرين على إعطائك أفضل توضيح وشرح بشأن المسائل المتعلقة بطفلك، على الرغم من أنك قد لا تحصل على تشخيص على الفور. مرة أخرى، من المهم مشاركة ملاحظاتك حول سلوك طفلك ونموه وتطوره لأنها توفر سياقاً لما يراه الأخصائيون خلال تقييماتهم. يمكن أن تستغرق زيارات الأخصائيين وقتاً طويلاً، ولكن يمكن أن يشارك طفلك في التربية الخاصة أثناء انتظار الحصول على تشخيص طبي رسمي.

البداية: الإحالة والأهلية

كولي أمر. اطلب أن يقوم مختصون في كل ناحية من النواحي اللازمة (المتعلقة بالتعليم، والنطق، والحركة الدقيقة، الخ) بتقييم طفلك.

بالنسبة للطلاب الذين يدخلون رياض الأطفال من مرحلة ما قبل المدرسة، عادة ما يبدأ المعلمون تحديد مواعيد برامج التعليم الفردي في الربيع لدعم الانتقال إلى رياض الأطفال. لا يحتاج الأطفال إلى أن يكونوا "مستعدين" للانتقال إلى رياض الأطفال، حيث سيتم تصميم برنامج التعليم الفردي للمدرسة الابتدائية الخاص بهم لتلبية احتياجاتهم الفردية.

ومع ذلك، عليك أن تدرك أن بعض الأطفال يتم فصلهم من التربية الخاصة في نهاية مرحلة ما قبل المدرسة. إن معلوماتك وملاحظاتك بالغة الأهمية لهذه العملية. إذا كان من الموصى به إجراء المزيد من الاختبارات، يجب أن توافق على التقييمات ومن ثم سيتم تقييم طفلك. إذا كنت لا توافق على التقييم، لديك الحق في طلب تقييم تعليمي مستقل (يدفع النظام المدرسي مقابل التقييم التعليمي المستقل).

بعض النظر عن طريقة دخول طفلك الدارج إلى أحد برامج مرحلة ما قبل المدرسة، تتضمن الخطوات المعنية ما يلي:

- الإحالة إلى برنامج التربية الخاصة في مرحلة ما قبل المدرسة
- تقييم التقدم النمائي المحرز (والذي قد يتطلب تقييمات عديدة مع معالجين مختلفين)
- تحديد الأهلية
- كتابة برنامج التعليم الفردي

تمت مناقشة كل خطوة من هذه الخطوات بمزيد من التفصيل في الأقسام السابقة.

بعض الأطفال يحرزون تقدماً كافياً في التدخل المبكر مما يجعلهم غير مؤهلين للحصول على خدمات التربية الخاصة في مرحلة ما قبل المدرسة أو المدرسة الابتدائية. ومع ذلك، إذا كنت تعتقد أنت وفريق الخطة الفردية لخدمات الأسرة أن طفلك قد يكون مؤهلاً لخدمات التربية الخاصة في إطار مرحلة ما قبل المدرسة، ستتم الإحالة إلى مدير التربية الخاصة في المنطقة التعليمية التابع لها. يبدأ هذا جدول زمني مدته 65 يوماً لتحديد الأهلية.

إذا كانت هناك حاجة إلى تقييمات إضافية لتحديد الأهلية، سيتم مقابلة الطفل من قبل إحدى فرق دراسة الأطفال. وهذا الفريق يتضمنك

الخطة الفردية لخدمات الأسرة (IFSP) مقابل برنامج التعليم الفردي (IEP)

المسألة	IFSP (برامج التدخل المبكر)	IEP (مرحلة ما قبل المدرسة - 21 عام من العمر)
العمر	من الولادة وحتى الثالثة	3 إلى 22 (قد يبدأ في عمر الثانية إذا دخل الطفل مرحلة ما قبل المدرسة في هذا العمر)
الوضع القانوني	الوثيقة القانونية	الوثيقة القانونية
لماذا تحتاج إلى هذه الوثيقة	تركز على الاحتياجات النمائية للطفل والخدمات التي تحتاجها الأسرة لتعزيز نمو الطفل وتطوره	يركز على الاحتياجات التعليمية و الوظيفية والسلوكية للطفل والخدمات التي يمكن تنفيذها في المدرسة
ماذا يوجد في هذه الوثيقة	<ul style="list-style-type: none"> تقييم متعمق لمستويات النمو والتطور الحالية للطفل النتائج المرجوة للطفل والأسرة الخدمات التي سيحصل عليها الطفل والأسرة لمساعدتهم على تحقيق النتائج الأساليب، والجدول الزمني، والخطة لقياس التقدم المحرز بموافقة الأسرة، كما تتضمن معلومات عن موارد الأسرة، وأولوياتها، ومخاوفها المتعلقة بنمو طفلهم وتطوره تحدد الأسرة أي النتائج ستكون في الخطة. 	<ul style="list-style-type: none"> المستويات الحالية للأداء التعليمي والوظيفي والسلوكي والمشاركة في الأنشطة المناسبة تنموياً أهداف أكاديمية ووظيفية وسلوكية سنوية قابلة للقياس للاحتياجات التعليمية (الأكاديمية والاجتماعية والعاطفية والبدنية، الخ.) كيفية وتواتر قياس التقدم المحرز كيف سيتم الإبلاغ عن التقدم المحرز للأسرة قد تتضمن معلومات عن مخاوف الأسرة بشأن تعزيز تعليم الطفل الخدمات والترتيبات التيسيرية المكفولة بموجب برنامج التعليم الفردي يحدد فريق برنامج التعليم الفردي، والذي يشمل الوالدين والطالب، الأهداف.
من يشارك في وضع الخطة	<ul style="list-style-type: none"> قد يشمل الفريق: ولي أمر (أولياء أمور) الطفل أفراد آخرين من الأسرة على النحو المطلوب من قبل ولي الأمر محام وأشخاص من خارج الأسرة، إذا طلب ذلك ولي الأمر منسق الخدمات الأفراد المشاركين في إجراء التقييمات 	<ul style="list-style-type: none"> يجب أن يتألف الفريق من: ولي أمر (أولياء أمور) الطفل معلم(ة) التعليم العام للطالب معلم(ة) التربية الخاصة للطالب ممثل من المنطقة التعليمية والذي يمكنه تخصيص الموارد الشخص الذي يمكنه تفسير نتائج التقييمات قد يشمل الفريق آخرين ممن لديهم معرفة أو خبرة خاصة بالطالب

IEP (مرحلة ما قبل المدرسة - 21 عام من العمر)	IFSP (برامج التدخل المبكر)	المسألة
تشمل التربية الخاصة والخدمات ذات الصلة، والمساعدات والخدمات التكميلية، والتعديلات، والترتيبات التيسيرية، ووسائل الدعم التي يتم تقديمها لمساعدة الطفل على تحقيق تقدم والمشاركة في المدرسة	تشمل خدمات ودعم التدخل المبكر اللازمة لتلبية الاحتياجات الفريدة للطفل والأسرة من أجل تحقيق النتائج المحددة	الخدمات التي يمكن توفيرها
قبل المدرسة، في المدرسة، وبعد المدرسة	في منزل الطفل	أين يتم تنفيذ الخدمات

دخول التربية الخاصة:

رياض الأطفال (عمر الخامسة) والمدرسة الابتدائية

يمثل الذهاب إلى رياض الأطفال انتقالاً كبيراً بالنسبة لجميع الأطفال. حتى لو دخل طفلك مرحلة ما قبل المدرسة، فإن دخول مبنى محاط "بأطفال كبار" ووجود معلمين وأنشطة جديدة يمكن أن يكون مخيفاً بعض الشيء. يتلاشى الخوف من المدرسة عندما يلتقي الأطفال بمعلميهم، ويكونون صداقات، ويستقرون في روتينهم الجديد.

إذا كان لديك مخاوف بشأن طفلك في مرحلة رياض الأطفال بالنسبة لبعض الأطفال، فإن توقعات ارتياد رياض الأطفال، مثل الجلوس هادئاً في أماكنهم أو تعلم الحروف والأرقام أو التفاعل مع أقرانهم، قد تكشف عن المشكلات المعرفية والسلوكية والاجتماعية التي لم تكن واضحة من قبل. **إنما كان لديك مخاوف بشأن طفلك، تحدث مع معلمة روضة الأطفال التي يرتادها طفلك أو اتصل بمنسق Child Find في منطقتك.** انظر جهات الاتصال ببرنامج Child Find في القسم السابق.

بدء المدرسة في الصف الأول

يتم فحص جميع الطلاب الجدد في المدارس العامة في غضون 60 يوماً من التسجيل الأولي بحثاً عن أي مشاكل محتملة في نواحي الرؤية والسمع والكلام والصوت واللغة. يتم فحص تطور المهارات الحركية الدقيقة والكبرى حتى الصف الثالث فقط لتحديد ما إذا كان التقييم الرسمي مطلوباً. يجب إبلاغ مدير المدرسة/ من ينوب عنه بجميع المشاكل الملحوظة في عملية الفحص والذي سيقوم بدوره بالإحالة إلى لجنة دراسة شئون الطلاب حسب الاقتضاء.

برنامج Child Find

تلتزم وكالات التعليم المحلية (LEAs) قانوناً بتحديد والتعرف على الطلاب الذين يحتمل أن يكونوا مؤهلين بموجب قانون تعليم الأفراد ذوي الإعاقات للحصول على خدمات التربية الخاصة. ويشمل هذا التكليف الأطفال الذين يتقدمون من صف دراسي إلى آخر. يمكن لأحد موظفي وكالة التعليم المحلية تقديم الإحالة لبدء عملية الأهلية.

يمكن لأولياء الأمور أيضاً تقديم الإحالة لبدء عملية الأهلية. إذا كان طفلك لا يتلقى خدمات التربية الخاصة في المدرسة، وكنت قلقاً من أن طفلك قد يكون ذي إعاقة، أرسل خطاباً إلى منسق التربية الخاصة أو أحد مسؤولي المدرسة توضح فيها مخاوفك. يحتاج الخطاب فقط أن يذكر أنك ترغب في أن يتم إحالة طفلك لخدمات التربية الخاصة. **احتفظ بنسخة من هذا الخطاب نظراً لكونه بداية الجدول الزمني لعملية برنامج التعليم الفردي.** هذه العملية ثابتة لا تتغير بغض النظر عن مستوى الصف الدراسي للطفل.

تذكر أن أولياء الأمور والمدرسة شركاء متساوين في عملية التربية الخاصة. إذا كنت لا توافق على توصيات فريق برنامج التعليم الفردي أو تقريره، فمن المهم أن تتحدث عن ذلك مع المدرسة. كن واضحاً حيال ما لا توافق عليه. وإذا وافق الفريق على أن هناك حاجة إلى خدمات أخرى أو أن التوصيات غير مناسبة، فإن له سلطة اتخاذ قرارات مختلفة.

لتسجيل طفلك في رياض الأطفال، اتصل بالمدرسة الأساسية لطفلك. تقيم معظم المدارس يوماً توجيهاً أو يوماً مفتوحاً للطلاب الجدد. لكل منطقة محلية موقع إلكتروني به خرائط حدود لمساعدتك في اتخاذ القرار بشأن المدرسة التي يجب أن يرتادها طفلك ومعلومات عن إجراءات التسجيل.

مدينة أليكساندريا

راجع الموقع الإلكتروني التالي لخريطة تبين حدود مدارس مدينة أليكساندريا:

<https://www.acps.k12.va.us/boundaries>

يمكن العثور على متطلبات واستمارات التسجيل من خلال

<http://www.acps.k12.va.us/enroll>

مقاطعة أرلينغتون

بالنسبة للطلاب في مقاطعة أرلينغتون، يمكن استخدام محدد الحدود القابل للبحث لتحديد المدرسة الأساسية لطفلك.

<https://www.apsva.us/boundary-locator>

يمكن العثور على استمارات التسجيل والتطعيمات اللازمة وغيرها من المعلومات بالنسبة لمدارس مقاطعة أرلينغتون من خلال

<https://www.apsva.us/registering-your-child>

مقاطعة فيرفاكس

توفر خدمة محدد الحدود للمدارس العامة في مقاطعة فيرفاكس أسماء المدرسة الابتدائية المخصصة لكل منزل في المقاطعة على <http://boundary.fcps.edu/boundary> للوصول إلى الخدمة عبر الهاتف، اتصل على الرقم 329-9831 (703) واتبع التعليمات.

ستحتاج أن تسجل طفلك في المدرسة التي سيرتادها. يرجى زيارة الموقع الإلكتروني للمدارس في منطقتك:

مدينة أليكساندريا www.acps.k12.va.us

مقاطعة أرلينغتون www.apsva.us

مقاطعة فيرفاكس www.fcps.edu

مدينة فولز تشيرتش www.fccps.org

لمزيد من النصائح المفيدة حول التواصل مع مدرسة طفلك وكونك شريكاً في عملية التربية الخاصة، راجع "أساسيات النجاح في شراكة الأسرة والمدرسة" من مركز بيسر (Pacer Center) على <http://www.spanadvocacy.org/content/keys-success-family-school-partnership-pacer-center-action-information-sheet>

التواصل مع المدرسة

تساعد فعالية "العودة إلى المدرسة" في مدرسة طفلك على تعريفك بمعلمي ومناهج طفلك. للمساعدة في البقاء على علم بما يدور في المدرسة:

- احتفظ بدليل المدرسة في متناول يدك (يتضمن معلومات عن المعلمين وأسماء وعناوين زملاء طفلك في الفصل)
- علق معلومات الاتصال بالمعلم أو المعالج الرئيسي على الثلاجة، جنباً إلى جنب مع الطريقة المفضلة للاتصال بهم (الهاتف أو البريد الإلكتروني أو الرسائل النصية، وما إلى ذلك)
- يمكنك كتابة جميع عناوين URL وكلمات المرور لموارد الفصول الدراسية عبر الإنترنت أو الاحتفاظ بها في ملف رقمي، مثل موقع المدرسة الإلكتروني، ونظام Blackboard، و Google Classroom، ومواقع الاتصال الأخرى عبر الإنترنت.

المدرسة المتوسطة والثانوية: سنوات الانتقال

بالنسبة لجميع المراهقين، فإن الانتقال إلى المدرسة المتوسطة يبدأ تحديات جديدة مثل التنقل في مدرسة أكبر، وتغيير الفصول الدراسية مرات أكثر، والانخراط مع المزيد من الطلاب والمعلمين. في فصل الربيع، عرف طفلك على مدرسته المتوسطة التي سينتقل إليها والبيئة الجديدة عن طريق التجول في المدرسة الجديدة، ومقابلة معلميه إذا كان ذلك ممكناً، والتدريب على الذهاب إلى محطة الحافلة الجديدة أو السير إلى المدرسة.

بالنسبة للطلاب ذوي الإعاقة، تعني المدرسة المتوسطة أيضاً بدء التخطيط للخروج من المدرسة الثانوية والخروج من النظام المدرسي. يسمح قانون تعليم الأفراد ذوي الإعاقات للطلاب الذين لديهم برامج التعليم الفردي بالبقاء في النظام المدرسي حتى سن 22 عاماً (طالما أنه لم يتخرج بدبلوم متقدم أو قياسي). بعد ذلك، يجب أن يتقدم الفرد ذو الإعاقة بطلب للحصول على خدمات البالغين في مدينته أو مقاطعته.

الطلاب الذين يخططون للخروج من النظام المدرسي سيجدون موقع مشروع "I'm Determined" الإلكتروني مفيداً. زر www.imdetermined.org (مشروع "I'm Determined") ممول من إدارة التعليم بولاية فيرجينيا؛ وهو يوفر نماذجاً للتعليم المباشر وفرصاً لممارسة المهارات المرتبطة بسلوك تقرير المصير). يجب ممارسة مهارات تقرير المصير من سن مبكر.

بموجب القانون، يجب أن يبدأ التخطيط للحياة بعد المدرسة الثانوية في أول برنامج تعليم فردي متى يبلغ الطفل 14 عاماً، ويسمى قانون تعليم الأفراد ذوي الإعاقات الفترة ما بين عمر 14 و 22 عاماً "بمرحلة الانتقال". يتطلب قانون تعليم الأفراد ذوي الإعاقات من فرق برنامج التعليم الفردي التخطيط للمستقبل مع أهداف محددة تركز على التدريب والتعليم والتوظيف. وترد أمثلة على هذه الأهداف في الصفحة 20.

للتفاصيل حول ما يتطلبه قانون تعليم الأفراد ذوي الإعاقات خلال الانتقال، انظر

<http://www.wrightslaw.com/info/trans.index.htm>

الانتقال: الصورة الأكبر

في حين أن الخروج من النظام المدرسي قد يبدو بعيداً عندما يكون طفلك في الصف الثامن "فحسب"، استغل هذا الوقت والخدمات التي يجب على النظام المدرسي تقديمها لمنح طفلك الأسبقية فيما يتعلق بمستقبله.

على الرغم من أن التخطيط للانتقال يبدأ من الناحية القانونية في سن 14 عاماً، فإن التخطيط للانتقال إلى مرحلة البلوغ والعمل والاستقلال يجب أن يبدأ قبل ذلك بكثير. يبدأ التخطيط للانتقال حول طاولة العشاء، مع الكثير والكثير من المناقشات مع الطالب حول رؤيته لما يريد القيام به (وأين) بعد أن يترك المدرسة. تشمل الأسئلة التي سنفكر فيها:

- ما هي أكبر أولوياتك عندما يترك طفلك المدرسة؟
- ما هي الموارد المالية اللازمة للتعليم ما بعد الثانوي أو إعانات التدريب والتوظيف؟
- هل طفلي لا ينزعج عند التحدث عن إعاقته؟
- ما هي المخاوف التي تشعر بها عندما يقوم بعمل ما أو يكون في المجتمع؟
- ما هي رؤية طفلك البالغ لمستقبله بعد عامين أو خمسة أو حتى عشر أو عشرين سنة من الآن؟
- هل "يلحم بوظيفة" ما؟ ما الذي يعجبه في هذه الوظيفة وكيف يمكن له أن يحقق هذا الهدف؟
- ما مدى أهمية المقررات الدراسية والدرجات لتلك الرؤية المستقبلية؟
- ما هي مواده المفضلة في المدرسة أو هواياته المفضلة؟ هل يمكن أن تتحول هذه الأمور بشكل واقعي إلى وظيفة أو مهنة؟
- كيف يمكنك دعم استقلال طفلك في المنزل؟
- أي نوع من التدريب الوظيفي سيكون مفيداً أكثر له للحصول عليه قبل ترك المدرسة؟
- ما نوع الترتيب التيسيري الذي قد يكون ضرورياً في الكلية أو أثناء العمل؟ ما مدى معرفة طفلك بحقوقه بالنسبة لهذه الترتيبات التيسيرية؟
- ما هي مهارات الحياة ومناصرة الذات التي يحتاجها طفلك البالغ من أجل تحقيق أهداف ما بعد المدرسة؟
- أين قد يرغب طفلك في العيش ومع من بمجرد انتقاله من منزلك؟

مفترق الطرق

يوصي ستيفن كوفي في كتابه "العادات السبع للناس الأكثر فعالية" بأن "تبدأ مع أخذ النهاية بعين الاعتبار". هذه طريقة مفيدة للتفكير في الانتقال: اعمل عكسياً من المسار الذي يرغب فيه طفلك، على الأقل ما يمكن أن تتوقعه من 5-2 سنوات بعد التخرج، وناصر بقوة المقررات الدراسية والبرامج والخدمات التي من شأنها دعم هذا المستقبل.

كن واقعياً. إذا كان طفلك يتقدم بصعوبة في جميع المجالات الأكاديمية، ويواجه صعوبة في اجتياز اختبارات معايير التعلم، (اللازمة للحصول على دبلوم قياسي أو متقدم)، قد يكون التعلم القائم على العمل أو المسار الوظيفي خياراً أكثر واقعية. لا بأس بإعادة النظر في أهداف ما بعد المرحلة الثانوية استناداً إلى الدرجات السابقة، ودرجات الاختبارات، والخبرة.

اطلع على كل الخيارات. إذا كانت القدرة الأكاديمية لطفلك تختلف، على سبيل المثال إذا كان ماهراً في الفنون أو الأعمال اليدوية ولكنه غير بارع في مهام استخدام الورق والقلم الرصاص أو المهام التي تتطلب قراءة مكثفة، فكر في المشاركة في دورة فنية أو متخصصة تتوفر من خلال النظام المدرسي التابع له، أو دورة تعليمية للبالغين، أو التلمذة الصناعية.

إن استكمال هذه الدورات سوف يعد طفلك لحضور معظم اختبارات الشهادات بالولاية. ملاحظة: يشارك العديد من الطلاب في برامج متخصصة أو تقنية أثناء اجتهادهم للحصول على شهادة الثانوية العامة. جميع الطلاب مؤهلون للتقدم بطلب للحصول على هذه الدورات. ولكن بعض البرامج قد تتطلب إجادة قوية للغة شفويًا وكتابياً وكذلك قدرة قوية في الرياضيات والعلوم ومهارات حل المشكلات.

لا تتطلب جميع المهن التخرج من جامعة أو كلية مجتمعية، ولكنها تتطلب التدريب أو التعلم القائم على العمل. بالنسبة لبعض الأفراد، التوظيف المخصص هو خيار رائع ويبدأ بالاكْتِشاف (وهو تقييم لاكتشاف نقاط قوة الشخص) قبل تطوير الوظيفة. زر **DARS** (إدارة خدمات كبار السن وإعادة التأهيل) على

<https://www.vadars.org/services.htm#disabilitie> و **s** DBHDS (إدارة الصحة السلوكية والخدمات النمائية) لمزيد من المعلومات حول التوظيف المخصص.

التعليم ما بعد الثانوي يزداد عدد الأفراد ذوي الإعاقة الذين يلتحقون بالجامعات أو يتلقون دورات تدريبية في الكليات المجتمعية المحلية. إن الذهاب إلى الجامعة هي خطوة كبيرة بالنسبة لجميع الشباب، وإيجاد الكلية المناسبة يصنع كل الفرق.

هناك بعض البرامج المتخصصة المقدمة للطلاب غير التقليديين (انظر قانون فرص التعليم العالي (Higher Education Opportunity Act) و منظمة THINK College). اسأل الإدارة التعليمية التابع لها عن تلك البرامج. إن برنامج Mason LIFE <https://masonlife.gmu.edu> هو مثال على برامج الجامعة للطلاب غير التقليديين.

تحتاج الأسر التي تفكر في دخول أطفالها ذوي الإعاقة الجامعة أن تأخذ في الاعتبار جميع متطلبات الجامعة. أولاً، سيحتاج طفلك إلى تلبية توقعات الكلية بالنسبة للدرجات، ودرجات الاختبارات، والمقررات الدراسية في المدرسة الثانوية. يمكن الحصول على هذه المعلومات بسهولة من الموقع الإلكتروني للجامعة والمستشار الجامعي في المدرسة الثانوية الخاصة بطفلك.

ثانياً، من المهم أن نتذكر أن الذهاب إلى الجامعة يتطلب ما هو أكثر من الفطنة الأكاديمية. يحتاج الطلاب إلى أن يكونوا قادرين على العيش بشكل مستقل، والتعامل مع المقررات الدراسية الأكثر طلباً، والموازنة بين حياتهم الأكاديمية والاجتماعية، وإدارة الأموال، والاعتناء بصحتهم النفسية والجسدية. تأكد من أن الطلاب لديهم مهارات تقرير المصير قبل فترة طويلة من الانتقال إلى الجامعة. قد يجد التلاميذ الذين تلقوا دعماً كبيراً من أولياء أمورهم والمدرسة خلال سنوات دراستهم الثانوية صعوبة في التكيف مع الجامعة إذا لم يكن هناك مستوى مماثل من الدعم.

ثالثاً، فكر في اتخاذ خطوات صغيرة نحو تلك الدرجة؛ يجب أن يبدأ الطالب ببعض الدورات التدرجية في إحدى الجامعات المحلية أو الكليات المجتمعية، ربما بالقرب من المنزل، لمساعدته في التأقلم مع الروتين والمطالب الجديدة.

يتعين على جميع الطلاب الذين ينوون الالتحاق بالجامعة أن يبدؤوا مبكراً في الصف التاسع بإجراء البحوث المطلوبة حول أفضل خيار لمرحلة ما بعد الثانوية. إذا كنت تفكر في إلحاق طفلك بالجامعة، تأكد من مقابلة مسؤولي مكتب خدمات ذوي الإعاقة بالجامعة لمعرفة نوع ومدى الدعم الذي قد يكون متاحاً قبل تقديم طلب الالتحاق.

خدمات دعم ذوي الإعاقة في كلية المجتمع في شمال فيرجينيا <https://www.nvcc.edu/disability-services/index.html>

نموذج اختبارات التنسيب في كلية المجتمع في شمال فيرجينيا <http://www.nvcc.edu/testing/placement.html>

تقدم منظمة **College Steps** www.collegesteps.org دعم الأقران للطلاب في حرمي لاودون وأنانديل الجامعيين بكلية المجتمع في شمال فيرجينيا. لمزيد من المعلومات حول خيارات ما بعد الثانوية، أنظر "تأمين المستقبل من أجل طفلك ذي الإعاقة" و "دخول عالم العمل" على www.thearcofnova.org تحت برنامج Transition POINTS.

وظائف أصحاب الحرف وفي المجالات المهنية أو الفنية. يتمتع العديد من الطلاب الذين يسعون وراء بدائل للجامعة - مثل التدريب القائم على العمل أو الوظائف المهنية أو الفنية، بحياة إيجابية ومنتجة للغاية.

يمكن أن يبدأ التخطيط للتدريب المناسب والشهادات الخاصة بهذه الوظائف في مرحلة مبكرة من المدرسة الثانوية. اسأل منسق الانتقال الخاص بك عما إذا كان التقييم الوظيفي، أو التدريب الوظيفي، أو الدورات الدراسية، أو التدريب التقني، أو خبرة العمل متاحاً في المدرسة الثانوية، وكيف يمكن أن ينتج عن ذلك الحصول على وظائف بعد التخرج.

توفر مقاطعة فيرفاكس أكاديميات مهنية وفنية (في المدارس الثانوية) للطلاب الراغبين في الحصول على وظائف في الدراسات الدولية والأعمال التجارية؛ أو الهندسة والتكنولوجيا العلمية؛ أو الصحة والخدمات الإنسانية؛ أو الاتصالات والفنون.

<http://www.fcps.edu/is/cte/academies.shtml>

يوجد أيضاً في مقاطعة فيرفاكس مراكز ديفيس وبولي المهنية التي توفر تدريباً على مهارات العمل والتوظيف للطلاب ذوي الإعاقة. يتلقى الطلاب تدريباً على المهارات القائمة على الأعمال التجارية. يتم ممارسة المهارات المهنية في مجموعة متنوعة من الأماكن المجتمعية والتجارية. لمزيد من المعلومات، يرجى زيارة

<https://www.fcps.edu/academics/academic-overview/special-education-instruction/career-and-transition-services/programming-for-students-18-22>

بالإضافة إلى الأكاديمية التعليمية، يقدم مركز أرلينغتون المهني مجموعة من الدورات الفنية - من فنون الطهي وإصلاح السيارات إلى الهندسة وتكنولوجيا المعلومات - للساعات المعتمدة في المدرسة الثانوية (وفي بعض الحالات، في الجامعة).

<https://careercenter.apsva.us>

يوجد أيضاً في المركز المهني برنامج أرلينغتون للاستعداد للعمل الذي يهدف إلى زيادة الاستعداد للعمل بالنسبة للطلاب الذين تتراوح أعمارهم بين 18-21 عاماً والذين لديهم برامج تعليم فردي. قد تتراوح الخبرات الوظيفية من برنامج معتمد في الحرم الجامعي إلى تجربة عمل مستقلة تماماً في عمل تجاري محلي.

توفر مدينة أليكساندريا برنامج الاستعداد المهني بدءاً من المدرسة المتوسطة ويستمر خلال المدرسة الثانوية. ويشمل البرنامج بناء المهارات الحياتية مثل التدريب على السفر، وإدارة المال، والسلوك والتوقعات في مكان العمل. في المدرسة الثانوية، يبدأ الطلاب في الحصول على التدريب خارج المدرسة.

مدارس مدينة أليكساندريا العامة في شراكة مع برنامج Project Search في مستشفى أليكساندريا. هذه فرصة محدودة لعدد قليل من الطلاب الذين تتراوح أعمارهم بين 18-22 عاماً الذين يتم اختيارهم للمشاركة في برنامج طوال العام الدراسي في المستشفى حيث يقومون بتناوب الوظائف.

<http://www.projectsearch.us>

اطلع أيضاً على البرامج المهنية التي تديرها الولاية. اسأل ممثل الانتقال إلى العمل (ETR) أو منسق الانتقال إذا كان طفلك مؤهلاً للحصول على خدمات التقييم المهني والتوظيف المقدمة من خلال إدارة خدمات كبار السن وإعادة التأهيل (DARS) بالولاية

<http://www.vadars.org/learnmore.htm>

برامج التلمذة الصناعية في فيرجينيا

http://www.doli.virginia.gov/apprenticeship/registered_apprenticeship.html

تعليم البالغين والتعليم المجتمعي في مقاطعة فيرفاكس

<http://www.fcps.edu/is/ace>

خدمات التوظيف والإعانة اليومية

لمزيد من المعلومات حول هذه الخيارات، راجع أدلة أولياء الأمور من مؤسسة The Arc of Northern Virginia بعنوان "تأمين المستقبل من أجل طفلك ذي الإعاقة" و "دخول عالم العمل" على <https://thearcofnova.org/programs/transition>

توسيع فريق برنامج التعليم الفردي

في حين أن الإداريين والمعلمين ومقدمي الخدمات المناسبة مثل المعالجين المهنيين سيظلون جزءاً من فريق برنامج التعليم الفردي، ينبغي أن تشمل اجتماعات برنامج التعليم الفردي خلال فترة الانتقال التالي ذكرهم:

طفلك. مع اقتراب طفلك من مرحلة البلوغ، يصبح من المهم بالنسبة له أن يكون مشاركاً فعالاً في اجتماعات برنامج التعليم الفردي. في الواقع، يتطلب قانون تعليم الأفراد ذوي الإعاقات دعوة طفلك لحضور اجتماعات برنامج التعليم الفردي التي سيتم من خلالها مناقشة الانتقال. ويمكن أن يتراوح اشتراكه في اجتماعات برنامج التعليم الفردي من الجلوس في الاجتماع لفترة قصيرة إلى إعداد بيان قصير يقرأه بصوت عالٍ لفريق برنامج التعليم الفردي حول التطلعات ونقاط القوة والصعوبات، من أجل مناقشة وكتابة الأهداف بشكل فعال كعضو في فريق برنامج التعليم الفردي على نفس القدر من المساواة مع بقية الأعضاء.

مشروع www.imdetermined.org I'm Determined

ممول من إدارة التعليم بولاية فيرجينيا وهو يوفر نماذجاً للتعليم المباشر وفرصاً لممارسة المهارات المرتبطة بسلوك تقرير المصير.

ممثل الانتقال إلى العمل (ETR) أو منسقي الانتقال. لدى جميع المدارس الثانوية المحلية منسقي انتقال يعملون على توفير المعلومات والمشورة حول الخدمات والبرامج ذات الصلة بالانتقال المتاحة للطلاب أثناء وجودهم في المدرسة الثانوية وما بعدها.

ممثلون من البرامج المدرسية. تقدم بعض الأنظمة المدرسية برامج أكاديمية ومهنية وعملية تدعم أهداف الطالب للانتقال.

مستشار جامعي. بالنسبة للطلاب الذين يفكرون في متابعة التعليم ما بعد الثانوي، يمكن لمستشاري المدارس الثانوية توفير الموارد لمساعدة الأسر في البحث عن الكلية المناسبة وتقديم المشورة بشأن متطلبات طلب الالتحاق بالجامعة المحلية وخدمات الإعاقة.

ممثلون عن المنظمات المحلية التي تدعم احتياجات الطلاب في الانتقال إلى التدريب المهني أو التوظيف أو الترفيه أو المهارات الحياتية أو خدمات الإسكان.

منسق الإعانة (إن وجدت). إذا كان طفلك مؤهلاً للحصول على الخدمات من خلال مجلس الخدمات المجتمعية (CSB) المحلي، فإن مدير الحالة سوف يساعد في العثور على الخدمات للبالغين ذوي الإعاقة في منطقتك وتنسيقها؛ يجب أن يتم دعوته إلى اجتماعات برنامج التعليم الفردي بدءاً من السنة الأخيرة في المدرسة الثانوية.

إدارة خدمات كبار السن وإعادة التأهيل (DARS) بولاية فيرجينيا. اسأل ممثل الانتقال إلى العمل أو منسق الانتقال إذا كان طفلك مؤهلاً للحصول على الخدمات المتعلقة بالتوظيف من خلال الوكالة المهنية التابعة للولاية. إذا كان مؤهلاً، حدد موعداً لمقابلة المشاركين الجدد، وقم بتقديم الأوراق اللازمة مسبقاً بينما طفلك لا يزال في المدرسة الثانوية. يرجى زيارة <https://vadars.org>

خيارات الدبلوم

تقدم مقاطعات ولاية فرجينيا أربعة خيارات مختلفة لدبلوم المدارس الثانوية: متقدم، وقياسي، وقياسي مع ترتيبات تيسيرية للساعات المعتمدة للطلاب ذوي الإعاقة، ودبلوم الدراسات التطبيقية. يعتمد اختيار أي دبلوم على طفلك. تشمل العوامل التي يجب مراعاتها القدرة على الحصول على درجات النجاح في مقرراته في المدرسة الثانوية والحصول على درجة 400 أو أكثر في العدد المطلوب من اختبارات معايير التعلم (SOL).

دبلوم الدراسات التطبيقية

هذا الدبلوم متاح للطلاب ذوي الإعاقة الذين يستوفون متطلبات برنامج التعليم الفردي (IEP) الخاص بهم والذين لا يستوفون متطلبات الدبلومات الأخرى.

إذا كان طفلك غير قادر على استيفاء متطلبات الدبلومات الأخرى، فإنه مؤهل للحصول على هذا الدبلوم. هذا الدبلوم لا يزال يسمح لطفلك بالحصول على تدريب مهني و/أو شهادة مهنية

الدبلوم القياسي

قد يكون بعض الطلاب ذوي الإعاقة مؤهلين للحصول على ترتيب تيسيري للساعات المعتمدة. وهي مسارات إضافية إلى الدبلوم القياسي. يمكن للطالب ذو الإعاقة أن يكون طالباً مشاركاً في برنامج التعليم الفردي أو خطة الفقرة 504.

دبلوم الدراسات المتقدمة

إن الحصول على دبلوم الدراسات المتقدمة هو خيار شخصي. أحد الاختلافات الرئيسية بين الدبلوم القياسي ودبلوم الدراسات المتقدمة هو شرط قضاء 3 سنوات في دراسة لغة أجنبية واحدة أو 4 سنوات في دراسة لغتين مختلفتين (سنتين لكل منهما). يواجه بعض الطلاب صعوبة في دراسة اللغات الأجنبية. وبالتالي، فإنهم يختارون الدبلوم القياسي. وخيار دبلوم الدراسات المتقدمة يفتح المزيد من الأبواب إلى كليات وجامعات أكثر تنافسية.

لاحظ أن التخرج بدبلوم متقدم أو قياسي يعني أن طفلك لن يظل مؤهلاً للحصول على خدمات التربية الخاصة. يمكن للطلاب الذين يحصلون على دبلوم قياسي مع ترتيبات تيسيرية للساعات المعتمدة أو دبلوم الدراسات التطبيقية البقاء في النظام المدرسي حتى عمر 22 عاماً.

لمزيد من المعلومات حول خيارات الدبلوم، شاهد الندوة الإلكترونية لإدارة التعليم بولاية فرجينيا على موقعهم الإلكتروني من خلال <http://www.doe.virginia.gov/instruction/graduation/resources/diploma-options/Diplomaproject.html>

دبلوم الدراسات التطبيقية من إدارة التعليم بولاية فرجينيا http://www.pen.k12.va.us/instruction/graduation/applied_studies/index.shtml

الدبلوم القياسي مع ترتيبات تيسيرية للساعات المعتمدة من إدارة التعليم بولاية فرجينيا http://www.doe.virginia.gov/instruction/graduation/credit_accommodations.shtml

الدبلوم القياسي من إدارة التعليم بولاية فيرجينيا
<http://www.doe.virginia.gov/instruction/graduation/standard.shtml>

الدبلوم المتقدم من إدارة التعليم بولاية فيرجينيا
http://www.doe.virginia.gov/instruction/graduation/advanced_studies.shtml

استراتيجيات لأولياء الأمور: مناصرة طفلك

احتفظ بسجلات مكتوبة. وثق **كتابة** ما تم الاتفاق عليه في الاجتماعات. دون الملاحظات، ثم اتصل أو أرسل بريداً إلكترونياً للحصول على توضيح للأشياء التي لم تفهمها. قدم جميع الطلبات خطياً وأكتب خطابات متابعة مهذبة. اصنع نسخاً واحتفظ بها من رسائل البريد الإلكتروني، والخطابات، وإشعارات الاجتماعات، وتقارير التقييم... وأي شيء ترسله إلى المنطقة التعليمية أو تتلقاه منها.

انظر أيضاً القسم التالي، "استراتيجيات لأولياء الأمور: الاحتفاظ الجيد بالسجلات".

اعرف حقوقك بموجب القانون. تحكم القوانين الفيدرالية والخاصة بالولاية لمكافحة التمييز والرعاية الصحية والتربية الخاصة العديد من البرامج التي سيشارك فيها طفلك خلال حياته. إذا لم تفهم حقوقك، اطلب من منسق التربية الخاصة بالمدرسة أو عضو آخر في فريق برنامج التعليم الفردي أن يشرح لك.

طور عقلية العمل في فريق. بالنسبة لمعظم حياة طفلك المدرسية، سوف تعمل جنباً إلى جنب مع فريق برنامج التعليم الفردي لوضع الأهداف التعليمية لتجربة طفلك المدرسية. وعضويتك في الفريق جزء لا يتجزأ منه وعلى نفس قدر المساواة ببقية الأعضاء. يشعر بعض أولياء الأمور بأن عليهم الإذعان للمعلمين والمعالجين، ولكن أفضل النتائج تتحقق عندما يضطلع أولياء الأمور بدور نشط في اجتماعات برنامج التعليم الفردي. أنت أفضل من يعرف طفلك؛ ساعد الآخرين على معرفته أيضاً. اعمل على إيجاد حلول لل صعوبات التي يواجهها طفلك.

راقب تقدم طفلك المحرز طوال العام. احرص على متابعة تقدم طفلك في المدرسة، بما في ذلك درجاته الأكاديمية وما إذا كان يحقق أهداف برنامج التعليم الفردي الخاص به أم لا. **انكر** **مخاوفك مبكراً** للمعلم أو إلى قائد فريق برنامج التعليم الفردي. لا تنتظر حتى اجتماع برنامج التعليم الفردي السنوي!

في حين أن تربية أي طفل تنطوي على صعوبات، فإن مناصرة طفل من ذوي الاحتياجات الخاصة يمكن أن يشكل تحدياً على وجه الخصوص. معرفة احتياجات طفلك وقدراته هو عملية مستمرة، وكذلك معرفة ما هي الخدمات والبرامج، في المدرسة وخارجها، المتاحة لتلبية تلك الاحتياجات. لن يتمكن برنامج أو أخصائي واحد من "تلبية" احتياجات طفلك. مهمتك هي معرفة ما المتاح، وكيفية الاستفادة القصوى منه.

نصائح عامة

معرفة كل ما يمكنك معرفته عن احتياجات طفلك الخاصة. يبدأ كونك مناصراً جيداً بمعرفة طفلك. قد يستغرق الأمر وقتاً حتى تعرف كيف يتفاعل طفلك في إطار الفصل الدراسي. وكلما عرفت أكثر، تمكنت من المناصرة بشكل أفضل للحصول على المساعدة التي يحتاجها طفلك.

تقبل الضغط النفسي والمشاعر التي تصاحب كونك ولي أمر ومناصر. قد يكون من الصعب "سماع" ما يقوله المعلمون والأخصائيون، وخصوصاً عندما تكون تحت ضغط نفسي. انتبه لكونك تحت ضغط نفسي وقد تكون متحفزاً للدفاع في بعض الأحيان. بدلاً من ذلك، حاول أن تكون مستمعاً جيداً وموجهاً نحو إيجاد حلول.

أصطحب شخصاً مثل زوجك أو صديق جيد معك إلى اجتماعات المعلمين و برنامج التعليم الفردي؛ فقد ينتبه للأمور المختلفة التي تقال ويقدم شيء من الموضوعية والرأي.

كن مستعداً ومنظماً. يتطلب تربية طفل ذي احتياجات خاصة العمل مع الكثير من الناس، والذهاب إلى الكثير من الاجتماعات، و قراءة الكثير من الوثائق. اعمل مع المعلمين وغيرهم من المهنيين لدعم طفلك.

- احضر الاجتماعات مستعداً بجدول الأعمال الخاص بك (الأمور التي تريد مناقشتها أو طرح أسئلة حولها)
- اجلب معك نسخاً من برنامج التعليم الفردي الأحدث لطفلك، ونتائج التقييمات، ودرجات الاختبارات، وما إلى ذلك.
- اطلب من زوج أو أحد أفراد الأسرة أو الأصدقاء الحضور معك للتأكد من أنك فهمت ما قيل على نحو صحيح

استراتيجيات لأولياء الأمور: الاحتفاظ الجيد بالسجلات

جمع المعلومات وحفظ الوثائق الرئيسية في متناول اليد سوف يسهل القيام بمهام المناصرة والرعاية التي سوف تواجهها طوال حياة طفلك ذي الإعاقة.

عملية التربية الخاصة مليئة بالأوراق: يتم توثيق كل خطوة من خطوات العملية، وتحتاج إلى الاحتفاظ بنسخة من الإشعارات والتقييمات والتقارير. إن الاحتفاظ بواجبات الفصل والاختبارات، والمشاريع والأعمال الفنية مهم أيضاً لتوضيح التقدم الذي يحرزه طفلك.

يناقش هذا القسم طرق ضمان حصولك على الوثائق التي قد تحتاج إليها سواء كنت ستناصر طفلك في اجتماع برنامج التعليم الفردي غداً أو تخطط للمستقبل.

الأساس المنطقي للاحتفاظ الجيد بالسجلات

سوف تكتشف قريباً أن وجود طفل ذي إعاقة يزيد من حصيلة الأوراق في منزلك! طوال سنوات دراسته، سوف تتراكم كل أنواع الأوراق الخاصة به: السجلات الطبية، ووثائق برنامج التعليم الفردي، التقييمات النفسية أو العلاجية الأخرى، ملاحظات المعلمين، مراسلات من وإلى المدرسة، تقارير التقدم المحرز من المدرسة، على سبيل المثال لا الحصر.

إن تحديث هذه الوثائق وتنظيمها أمر مهم لعدة أسباب:

• **زيادة فعالية المناصرة.** بشكل وجود "دليل" في متناول اليد جزءاً كبيراً من المناصرة لعرض قضيتك على فريق برنامج التعليم الفردي. أثناء تلقي طفلك لخدمات التربية الخاصة، تأكد من توثيق كافة طلبات الاجتماعات والتغييرات على برنامج التعليم الفردي والطعون وما إلى ذلك كتابياً. ثم تابع طلباتك أيضاً كتابةً لتأكيد ما قيل أو تم الاتفاق عليه.

• **المزيد من الكفاءة في تنفيذ مسؤولياتك في عملية التربية الخاصة.** على سبيل المثال، القدرة على العثور سريعاً على ملاحظات الاجتماعات الخاصة بك أو تقرير تقدم أو تقييم ما يمكن أن تحدث فرقاً في جعل عملية التربية الخاصة على المسار الصحيح وإتمامها في الوقت المحدد.

• **المزيد من راحة البال.** على الرغم من أنه من الصعب التفكير في ذلك، ولكن ترك "تسلسل وثنائي" حرفي يساعد مقدمي الرعاية في المستقبل في اتخاذ قرارات أكثر تماشياً مع رؤيتك ورغبات طفلك لحياته في حال إصابتك بعجز أو وفاتك.

البداية

الاحتفاظ الجيد بالسجلات هو في الأساس تنظيم جيد يتكرر مع مرور الوقت. أبدأ من هنا:

• الخطوة الأولى هي إنشاء نظام حفظ مستندات يناسبك. يمكن أن يكون هذا عبارة عن ملف ثلاثي الحلقات، أو سلسلة من المجلدات المصنفة، أو مجلد كبير على حاسوبك، أو مجرد درج مخصص للمستندات. التخزين عبر الإنترنت هو أحد الخيارات أيضاً.

خصص ملف أو دفتر للسجلات المدرسية (وآخر للأوراق القانونية والمالية والطبية). فيما يلي أمثلة على الوثائق التي يتعين الاحتفاظ بها في كل نوع من الملفات.

• **فكر في تسجيل الاجتماعات صوتياً.** يجب أن تبلغ الحاضرين في الاجتماع أنك تسجل المحادثة.

• **انسخ أو امسح ضوئياً الوثائق الهامة** لسهولة الوصول إليها واحتفظ بالأصول في مكان آمن. **قم بإجراء النسخ الاحتياطي لحاسوبك بانتظام** إذا كنت تخزن نسخاً رقمية. يجب إجراء نسخ احتياطي أيضاً للتسجيلات الصوتية أو المصورة.

• **حافظ على تحديث ملفاتك،** بما في ذلك الوصايا المنفحة، والتغييرات في السجلات أو الوصفات الطبية، وتقارير تقدم برنامج التعليم الفردي، وتقارير الممثل المدفوع لأمره السنوية، وغيرها. عين يوماً كل عام لإضافة وتصفية المعلومات من ملف طفلك.

• **دع أفراد الأسرة ومحاميك يعرفون مكان وجود هذه المستندات.** تأكد من إخبارهم بكيفية الوصول إلى ملفاتك: مكان مفتاح خزانة الملفات، أو أرقام الخزينة، أو كلمة المرور إلى حاسوبك.

السجلات من وإلى المدرسة

تنطوي عملية التربية الخاصة على الكثير من الأوراق. فكر في الاحتفاظ بما يلي في ملف طفلك الخاص بالمدرسة:

• **سجلات المحادثات والملاحظات من الاجتماعات مع المعلمين** أو مسؤولي المدرسة أو المعالجين حول تقدم طفلك المحرز في المدرسة. اكتب بالقلم الرصاص التاريخ على هذه الملاحظات إذا لم يكونوا جزءاً من رسالة إلكترونية مؤرخة أو خطاب مؤرخ.

- **نسخ من برنامج التعليم الفردي الحالي** وأحدث بيان بحقوق أولياء الأمور. من المفيد الاحتفاظ بكافة برامج التعليم الفردي التي تم وضعها على مدار تعليم طفلك.
 - **إشعارات أو نسخ مطبوعة من رسائل البريد الإلكتروني المتعلقة بعملية برنامج التعليم الفردي.** في كثير من الحالات، يجب أن يتم إرسال طلب ما إلى المدرسة لأمر مثل اجتماع برنامج التعليم الفردي كتابة من أجل الشروع في بعض إجراءات الحماية الإجرائية.
 - **التقييمات النفسية، والخاصة بالنطق، والأكاديمية، وتقييمات العلاج المهني والبدني التي أجراها النظام المدرسي.** بالإضافة إلى أي تقييمات تم إجرائها مبدئياً لتحديد أهلية التربية الخاصة، قد تطلب أنت و/أو النظام المدرسي أن يتم تحديث بعض أو كل هذه التقييمات كجزء من مراجعة الثلاث سنوات الخاصة بطفلك. بعد سنوات في النظام المدرسي، سوف تحتاج إلى ملف بحلقات كبير جداً لتخزين الأوراق ... ولكن عليك الاحتفاظ بهم جميعاً.
 - **التقييمات النفسية، والخاصة بالنطق، والأكاديمية، وتقييمات العلاج المهني والبدني التي أجراها المعالجون الخاصون.**
 - **أمثلة على العمل المدرسي،** وخاصة الواجبات المنزلية أو المشاريع المتعلقة بالأهداف الأكاديمية في مجالات مثل الرياضيات والقراءة والهجاء. يمكن أن توفر تلك الأوراق خلفية لرصد تقدم طفلك خلال ذلك العام، ومن عام لآخر.
 - **خطاب النوايا** من أهم الوثائق التي يجب أن تكون في ملف طفلك هو خطاب النوايا. فهو يمنحك الفرصة لوصف حياة طفلك الحالية والتعبير عن قيمك وأمنياتك ورؤيتك لمستقبله. على الرغم من أن خطاب النوايا ليس ملزماً قانوناً، فهو قيم للغاية بالنسبة لمن قد يتولون رعاية طفلك. ما سيرد في هذه الوثيقة سيختلف باختلاف كاتبها ولكنها قد تشمل:
 - **رؤيتك لمستقبل طفلك:** ما هي أهدافك لحياة طفلك، وأين سيعيش ومع من، وما هي الأنشطة التي ينبغي أن يحافظ عليها (مثل مواعيد اللعب مع الأصدقاء، أو الذهاب إلى مدرسة الأحد، أو قضاء العطلات). صف علاقة طفلك بالشخص الذي عينته كوصي.
 - **رؤية طفلك لمستقبله.** كلما كان ذلك ممكناً، اكتب أفكار طفلك ورغباته في الوثيقة.
 - **وصف الصفات الشخصية.** سوف يستفيد مقدمو الرعاية في المستقبل من معرفة الجوانب الفريدة لطفلك: الشخصية العامة والطبع والمواهب ونقاط القوة ودرجة الاستقلال والمشاكل الطبية أو السلوكية وروح الدعابة.
 - **العلاقات الأسرية.** أذكر أسماء وأعمار الأشقاء وكيف ينسجمون معاً بشكل عام، وأيضاً أسماء وصلة قرابة أفراد الأسرة الآخرين (الأجداد، والعمات/الخالات، والأعمام/الخیلان، وأبناء العم(ة) والخال(ة)، وخاصة أولئك الذين شكلوا رابطة معينة مع طفلك.
 - **تفاصيل عن حياة الفرد اليومية:** يمكن أن يشمل ذلك الجداول الزمنية للمدارس؛ الأنشطة اللامدرسية، بما في ذلك العلاجات أو مواعيد اللعب؛ روتين النوم؛ وتفضيلات وحساسيات الطعام والملابس؛ والدمى والألعاب المفضلة، والنزهات النموذجية، على سبيل المثال.
 - **التاريخ الطبي:** يمكن أن يكون هذا القسم مختصراً (التشخيص، الأنظمة الحالية للعلاج والدواء)، ولكن يجب أن تذكر بعد ذلك أين يمكن العثور على سجلات طبية أكثر تفصيلاً.
 - **نفقات المعيشة.** قد يكون من المفيد إدراج التكاليف السنوية لبنود مثل الغذاء والزيارات والمعدات الطبية والتأمين الصحي والأنشطة اللامدرسية والعطلات وما إلى ذلك، لإعطاء مقدمي الرعاية في المستقبل فكرة عن الكيفية التي يمكن أن تنفق بها أموال وديعة الفرد ومخصصاته.
 - **معلومات جهات الاتصال:** الأجداد أو العمات/الخالات أو الأعمام/الخیلان أو غيرهم من الأقارب؛ الأصدقاء؛ الأطباء والمعالجين؛ الصيدلية المفضلة؛ معلومات المدارس؛ المحامين والأمناء؛ أوصياء الأطفال القصر؛ وكلاء التأمين، والمصرفيين، والمخططين الماليين، وما إلى ذلك.
- لمزيد من المعلومات عن الأساس المنطقي لخطاب النوايا،
<http://www.child-autism-parent-cafe.com/letter-of-intent.html>

التقدم بطلب للحصول على مخصصات: دخل الضمان التكميلي (SSI)

استكمال تقرير إعاقة الطفل على الإنترنت. في نهاية التقرير، تطلب منك الوكالة التوقيع على استمارة تمنح طبيب (أطباء) الطفل تصريحاً لإعطاء الضمان الاجتماعي معلومات عن إعاقته. يحتاج الضمان الاجتماعي إلى هذه المعلومات لاتخاذ قرار بشأن مطالبة الطفل.

اتصل بالضمان الاجتماعي على الفور لمعرفة ما إذا كان دخل وموارد الأهل والطفل ضمن الحدود المسموح بها، ولبدء عملية طلب الحصول على دخل الضمان التكميلي.

يسأل طلب التقدم عن أسماء وعناوين وأرقام هواتف الأطباء والمعالجين الذين عالجوا طفلك ومعلومات عن أي دخول لمستشفى. يمكن جلب المزيد من السجلات الطبية الوصفية، مثل خطاب يشرح التشخيص أو التقييمات من قبل المعالجين أو المدارس، إلى اجتماع تسجيل المشاركين الجدد (اجلب نسخاً!).

يمكنك أيضاً إكمال الطلب عند المقابلة في مكتب إدارة الضمان الاجتماعي المحلي، على الرغم من أن هذا يعني أخذ كافة سجلاتك الطبية معك وقضاء وقت أطول بكثير مع من سيجري المقابلة. إذا لم تكن قادراً على الولوج إلى حاسوب، يمكنك طلب إرسال طلب التقدم إليك بالبريد عند الاتصال بالرقم المجاني.

اتصل بالضمان الاجتماعي. لحجز موعد، اتصل على الرقم المجاني **1-800-772-1213** (الهاتف النصي **1-800-325-0778**). من الأفضل الاتصال على الرقم المجاني بدلاً من المكتب المحلي نظراً لأن المكاتب الميدانية تعاني في كثير من الأحيان من نقص في الموظفين ويمكن أن تكون أوقات الانتظار طويلة جداً. ستسمع رسالة ترحيب من المجيب الآلي، الذي سيطلب منك أن تذكر سبب الاتصال. قل "Apply for SSI" (التقدم بطلب للحصول على دخل الضمان التكميلي).

سيطلب منك المجيب الآلي أن تقول أو تدخل رقم الضمان الاجتماعي لطفلك. سيتم توجيهك بعد ذلك إلى أحد الممثلين. أثناء المقابلة الهاتفية، سيأخذ الممثل المعلومات ويدخلها على حاسوب، مما يضمن تسجيل تاريخ التقدم بالطلب.

• سيتم إرسال الأوراق إليك. أملئها وأعد إرسالها خلال الإطار الزمني المحدد.

• كما سيتم إرسال الوثيقة التي تم إنشاؤها أثناء المقابلة الهاتفية إليك، ليتم توقيعها وتأكيد صحتها.

قد يكون الأطفال دون سن 18 عاماً مؤهلين للحصول على دخل الضمان التكميلي (SSI) من إدارة الضمان الاجتماعي إذا كانوا يستوفون تعريف الضمان الاجتماعي للإعاقة **ولديهم** دخل محدود. يتم احتساب دخل وموارد الوالدين وأفراد الأسرة عند تحديد الأهلية.

بمجرد أن يبلغ طفلك 18 عاماً، يتم احتساب دخله وممتلكاته فقط (يجب أن يكون لديه إعاقة مؤهلة)، ومن المؤكد أن الأمر يستحق للتقدم بطلب للحصول على SSI في ذلك الوقت.

فيما يلي العملية الأساسية لتقديم طلب للحصول على دخل الضمان التكميلي لطفل قاصر (مرة أخرى، يتم أخذ دخل الأسرة في الاعتبار).

تعريف الإعاقة

بموجب القانون، يعتبر الطفل معاقاً لأغراض الحصول على دخل الضمان التكميلي إذا كان:

- لديه إعاقة جسدية أو عقلية يمكن تحديدها طبيياً (أو مجموعة من الإعاقات)؛
- ينتج عن الإعاقة (الإعاقات) قيود وظيفية ملحوظة وشديدة
- استمرت الإعاقة (الإعاقات)، (أو يتوقع أن تستمر)، لمدة سنة واحدة على الأقل أو تؤدي إلى الوفاة.

التقدم بطلب للحصول على مخصصات

خطوات التقدم بطلب هي:

البدء بتقرير الإعاقة. زر الموقع الإلكتروني التالي <http://www.socialsecurity.gov/pgm/ssi.htm> وانقر على **Apply for Disability Benefits- Child (Under Age 18)** (التقدم بطلب للحصول على مخصصات الإعاقة لطفل (أقل من 18 عاماً)). (يمكنك أيضاً الاتصال على الرقم 1-800-772-1213 أو الذهاب إلى أحد المكاتب الميدانية للضمان الاجتماعي).

سوف تحتاج إلى إكمال طلب تقدم للحصول على دخل الضمان التكميلي (SSI) وتقرير إعاقة الطفل (Child Disability Report). يجمع التقرير معلومات عن حالة إعاقة الطفل وكيفية تأثيرها على قدرته على العمل. يمكن حالياً استكمال تقرير إعاقة الطفل فقط على الإنترنت. لا يمكنك استكمال طلب التقدم بأكمله على الإنترنت. يجب عليك الاتصال بالضمان الاجتماعي للحصول على موعد.

- قبل إعادة إرسال أي شيء بالبريد إلى الوكالة، تأكد من أخذ نسخة منه.

انتظر تحديد الأهلية. ستقوم الوكالة بإرسال استمارة تقرير الإعاقة الخاصة بك والسجل الطبي إلى خدمة تحديد الإعاقة (DDS). قد تطلب خدمة تحديد الإعاقة وقد لا تطلب معلومات إضافية، مثل وقت بدء الإعاقة وما العلاج الذي تم تقديمه. قد تطلب خدمة تحديد الإعاقة أيضاً، نيابة عن إدارة الضمان الاجتماعي، اختبار طبي أو نفسي (تدفع إدارة الضمان الاجتماعي مقابل إجراء الاختبار من قبل الطبيب الذي تختاره إدارة الضمان الاجتماعي).

تحديد مقابلة فحص. أثناء المقابلة الهاتفية السابقة، سيقوم الممثل بتحديد موعد فحص، والذي يستكمل عملية تقديم الطلب، في مكتب الضمان الاجتماعي المحلي.

مكتب أليكساندريا

PLAZA 500, Suite 190
6295 Edsall Road
Alexandria, VA 22312
1-(800) 772-1213

ويتخذ قرار في غضون 60 يوماً تقريباً بشأن أهلية الحصول على المخصصات. إذا تم رفض الطلب، لديك 60 يوماً للتعليق.

قد تستغرق الوكالة الحكومية من ثلاثة إلى خمسة أشهر لتحديد ما إذا كان طفلك يستوفي معايير الإعاقة. ومع ذلك، في بعض الحالات الطبية، قد تقوم إدارة الضمان الاجتماعي بسداد مدفوعات دخل الضمان التكميلي على الفور، (لمدة تصل إلى ستة أشهر) بينما تقرر الوكالة الحكومية ما إذا كان طفلك يعاني من إعاقة مؤهلة. وفيما يلي بعض الحالات التي قد تكون مؤهلة:

المكتب المحلي بأرلينغتون
401 Wilson Blvd. Suite 200
Arlington, VA 22209
(703) 235-1188

المكتب المحلي بفيرفاكس

11212 Waples Mill Rd
Fairfax, VA 22030-7401
1-800-772-1213

- عدوى فيروس نقص المناعة البشرية
- العمى الكلي
- الصمم الكلي
- الشلل الدماغي
- متلازمة داون
- ضمور العضلات
- إعاقة ذهنية شديدة (طفل بعمر 7 سنوات أو أكثر)
- وزن الولادة أقل من رطلين و 10 أونصات

الذهاب إلى مقابلة الفحص. احضر أي وجميع المعلومات لإثبات عمر طفلك، وجنسيته، وإعاقته، ونقص الأصول/ الموارد. توفر إدارة الضمان الاجتماعي قائمة بالمعلومات المطلوبة على موقعها الإلكتروني

https://www.ssa.gov/disability/disability_starter_kits.htm#&sb=0

إذا قررت الوكالة الحكومية في نهاية المطاف أن إعاقة طفلك غير شديدة بما يكفي للحصول على دخل الضمان التكميلي، فلن تضطر إلى تسديد مدفوعات دخل الضمان التكميلي التي تلقاها طفلك.

- شهادة الميلاد الأصلية (أو أي دليل آخر على السن والجنسية)
- بطاقة الضمان الاجتماعي
- وثائق للتحقق من عنوانك
- نسخة من وثيقة وديعة ذوي الاحتياجات الخاصة أو الوصاية أو الأمانة
- برنامج التعليم الفردي (IEP)
- إثبات الدخل الحالي للطفل وأفراد أسرته الذين يعيشون في المنزل (على سبيل المثال، كعوب الراتب، والإقرارات الضريبية للأعمال الحرة، ومخصصات البطالة أو غيرها من مخصصات البرامج، وإعانة الطفل). **تنظر إدارة الضمان الاجتماعي في دخل الأهل وأصولهم عند التقدم بطلب للحصول على دخل الضمان التكميلي للطفل (تحت 18 عام)**
- دفتر شيكات أو أوراق أخرى توضح رقم حساب مصرفي لإيداع المخصصات مباشرة في حساب الممثل المدفوع لأمره

إعداد حساب ممثل مدفوع لأمره. بمجرد حصول طفلك على مخصصات، سوف تحتاج إلى إعداد حساب ممثل مدفوع لأمره؛ تأكد من تسمية الحساب بشكل صحيح (لدى إدارة الضمان الاجتماعي صياغة مقترحة). **الإيداع التلقائي للمخصصات لازم.**

مراجعات الإعاقة لدخل الضمان التكميلي

بعد أن يبدأ طفلك في تلقي دخل الضمان التكميلي، يتطلب القانون أن تقوم إدارة الضمان الاجتماعي بمراجعة حالة طفلك الطبية من وقت لآخر للتحقق من أن إعاقته لا تزال تفي بمعاييرها. يتم استكمال المراجعة:

- كل ثلاث سنوات على الأقل للأطفال الذين تقل أعمارهم عن 18 عاماً والذين يتوقع أن تتحسن حالاتهم؛ و
- بحلول العام الأول من العمر للأطفال الرضع الذين يحصلون على مدفوعات دخل الضمان التكميلي بسبب انخفاض وزن الولادة. إذا قررت إدارة الضمان الاجتماعي أن الحالة الطبية لطفلك ليس من المتوقع أن تتحسن بحلول عيد ميلاده الأول، فقد تحدد موعد لاحق للمراجعة.

من أجل هذه المراجعات، تقدم دليلاً على أن إعاقة طفلك لا تزال تحد بشدة من أنشطته اليومية وأن طفلك يتلقى العلاج الذي يعتبر ذي ضرورة طبية لحالته الطبية.

الممثل المدفوع لأمره

يتم تعيين الممثل المدفوع لأمره من قبل إدارة الضمان الاجتماعي للحصول على مخصصات الضمان الاجتماعي و/أو دخل الضمان التكميلي لشخص لا يستطيع إدارة أمواله. يجب أن يكون الممثل المدفوع لأمره لا ينزعج من التعامل مع السجلات المالية وأن يكون أهل ثقة كي يأخذ في الاعتبار المصالح الفضلى للمستفيد ذي الإعاقة.

يجب على الممثل المدفوع لأمره أن يحتفظ بسجلات النفقات وأن يكون قادراً على حساب كل ما تم إنفاقه من أموال دخل الضمان التكميلي كل عام. ترسل إدارة الضمان الاجتماعي " تقرير الممثل المدفوع لأمره" سنوياً؛ يرجى ملء التقرير فوراً وإعادة إرساله بالبريد، أو يمكنك تقديم التقرير عبر الإنترنت.

لكي تكون ممثلاً مدفوعاً لأمره، اتصل بمكتب إدارة الضمان الاجتماعي المحلي (انظر أعلاه). يجب عليك بعد ذلك تقديم طلب، واستمارة SSA-11 ووثائق لإثبات هويتك. تتطلب إدارة الضمان الاجتماعي منك استكمال طلب الممثل المدفوع لأمره في مقابلة شخصية.

لاحظ أن حصولك على توكيل رسمي، أو كونك ممثلاً مفوضاً، أو امتلاكك حساب مصرفي مشترك مع المستفيد لا يمنحك السلطة القانونية للتفاوض على وإدارة مدفوعات الضمان الاجتماعي و/أو دخل الضمان التكميلي للمستفيد. انظر

www.socialsecurity.gov/payee

برنامج Family and Individual Supports

يهدف إلى دعم الأفراد الذين يعيشون مع أسرهم، أو أصدقائهم، أو في منازلهم الخاصة. وهو يدعم الأفراد ببعض الاحتياجات الطبية أو السلوكية، ومتاح للبالغين والأطفال على حد سواء.

برنامج Building Independence يدعم البالغين

من العمر 18 عاماً وأكبر الذين يستطيعون العيش في المجتمع مع الحد الأدنى من الدعم. وهو برنامج دعم لا يشمل خدمات سكنية على مدار الساعة. سيقوم الأفراد بامتلاك أو استئجار أو إدارة ترتيبات المعيشة الخاصة بهم وقد يحتاج الدعم إلى أن يستكمل بواسطة إعنات الإيجار الممولة من غير برامج الإعفاءات.

يتم تقييم الأفراد الذين يتلقون خدمات الإعفاء كل سنتين (كطفل) وكل ثلاث سنوات (كبالغ) بواسطة تقييم يسمى مقياس شدة الحاجة للدعم (SIS) لقياس شدة حاجتهم للدعم. يمكن للأشخاص التنقل بين برامج الإعفاء للإعاقات النمائية الثلاثة هذه إذا تغيرت احتياجاتهم بمرور الوقت. قد ينطوي الانتقال إلى برنامج إعفاء يخدم الأشخاص ذوي الاحتياجات الأعلى على فترة انتظار طويلة وبنظام "أسبقية الحضور".

معايير الأهلية

هناك معايير يجب أن يفي بها الجميع للتأهل لأحد برامج الإعفاء للإعاقات النمائية من مديفيد:

(1) القدرة الوظيفية: ويتم تحديدها من خلال استبيان الأهلية الفردية لذوي الإعاقات النمائية في ولاية فرجينيا (VIDES). لدى VIDES اختبار للأطفال الذين تتراوح أعمارهم بين 0-3 سنوات، وآخر للأطفال الذين تتراوح أعمارهم بين 3-18 سنة، وآخر للبالغين. وتقيم الاستبيانات حاجة الشخص إلى المساعدة في مجموعة متنوعة من أنشطة الحياة اليومية ومهارات الاعتماد على النفس. يتم إجراء الاختبار سنوياً ما أن يتم الحصول على مخصصات أحد برامج الإعفاء.

(2) التشخيص: يجب على الأشخاص المتقدمين لبرنامج إعفاء

تلبية متطلبات الأهلية التشخيصية لبرامج الإعفاء للإعاقات النمائية. وهذا يعني أنه يجب أن يكون الشخص يعاني من إعاقة نمائية على النحو المحدد في المادة 37.2-100 من قانون ولاية فرجينيا.

a. "الإعاقة النمائية" تعني عجز الفرد الشديد والمزمن الذي (1) يعزى إلى إعاقة عقلية أو جسدية، أو مجموعة من الإعاقات العقلية والجسدية، بخلاف تشخيص فردي لمرض عقلي؛ (2) يتجلى قبل أن يبلغ الفرد 22 عاماً من العمر؛ (3) من المرجح أن يستمر إلى أجل

التقدم بطلب للحصول على مخصصات: برامج مديفيد للإعفاء

هذه المعلومات مقتبسة من الموقع الإلكتروني لمؤسسة The Arc of Northern Virginia. لمزيد من المعلومات، زر www.thearcofnova.org/programs/waivers

لا يؤخذ دخل الأسرة وأصولها في الاعتبار في إطار برنامج مديفيد للإعفاء إذا كان دخل طفلك الشخصي وممتلكاته مؤهلة له، ولديه تشخيص بالإعاقة، ويستوفي معايير الأهلية الوظيفية. لمشاهدة الندوة الإلكترونية المسجلة والتي تشرح لك برامج الإعفاء من البداية للنهاية، زر

<https://www.youtube.com/watch?v=yJzF8FXm mfs&t=4s>

يمكنك قراءة أحدث المعلومات حول برامج الإعفاء الجديدة المقدمة من الولاية على الرابط

<http://www.mylifemycommunityvirginia.org> أو من خلال الاتصال بالخط الساخن على الرقم 1-844-603-9248.

الخدمات المشمولة تحت برامج الإعفاء

برامج إعفاء الإعاقات النمائية (DD): هناك 3 برامج إعفاء للإعاقات النمائية، وهم (1) برنامج Community Living، و (2) برنامج Family and Individual Supports، و (3) Building Independence. وتغطي برامج الإعفاء هذه إعنات في مجموعة متنوعة من الأماكن السكنية، بما في ذلك الموظفين بالساعة في منزل أسرة الطفل ومجموعات المنازل المجهزة بموظفين على مدار الساعة. وتغطي برامج الإعفاء الثلاثة هذه أيضاً مجموعة متنوعة من الوظائف وإعنات نهائية هادفة من أجل الأشخاص الذين لم يعودوا يرتادون المدرسة. وتشمل بعض الخدمات الإضافية الرعاية المؤقتة، والدعم المنزلي، وتوفير مرافق، والتقنيات المساعدة، والتعديلات البيئية، والتشاور العلاجي، والنقل الطبي غير الطارئ، والتمريض الخاص، والتمريض الماهر، ونظام الاستجابة لحالات الطوارئ الشخصية (PERS).

برنامج Community Living هو إعفاء شامل

يتضمن خدمات سكنية على مدار الساعة لمن يحتاجون إلى هذا المستوى من الدعم. ويشمل أيضاً الخدمات والدعم للبالغين والأطفال، بما في ذلك ذوي الاحتياجات الطبية و/أو السلوكية المكثفة.

تمويل برنامج دعم الأسرة والفرد (ISFP)

لمن هم على قائمة الانتظار لبرامج الإعفاء

إذا كنت على قائمة الانتظار لبرنامج إعفاء، فأنت مؤهل للتقدم بطلب للالتحاق ببرنامج دعم الأسرة والفرد (IFSP). تم تصميم هذا البرنامج لمساعدة الأفراد على قائمة الانتظار لبرامج الإعفاء للإعاقاة من مديكيد للوصول إلى الموارد قصيرة الأجل، والدعم، والخدمات التي من شأنها مساعدتهم على البقاء في منازلهم في المجتمع. للمعلومات وطلبات التقدم والتعليمات، يرجى زيارة <https://ifsponline.dbhds.virginia.gov>

غير مسمى؛ (4) يؤدي إلى قيود وظيفية كبيرة في ثلاث نواحي أو أكثر من نواحي أنشطة الحياة الرئيسية التالية: الاعتناء بالنفس، اللغة الاستقبالية والتعبيرية، والتعلم، والحركة، والتوجيه الذاتي، والقدرة على الاستقلال في المعيشة، والاعتماد الذاتي الاقتصادي؛ و (5) يعكس احتياجات الفرد لمجموعة وسلسلة من الخدمات الخاصة متعددة التخصصات أو العامة أو الدعم الفردي أو أي شكل آخر من أشكال المساعدة لاحقاً على مدى الحياة أو لمدة مطولة، ويتم التخطيط لها وتنسيقها بشكل فردي. يمكن اعتبار أن الفرد من الولادة حتى التاسعة من العمر، والذي لديه تأخر نمائي كبير أو حالة خلقية أو مكتسبة محددة، يعاني من إعاقة نمائية دون تلبية ثلاثة أو أكثر من المعايير الموصوفة في البنود (1) 9 وحتى (5) إذا كان الفرد بدون خدمات ودعم من المحتمل بشكل كبير أن يلي تلك المعايير في وقت لاحق في حياته.

(3) الأمر المالية: إذا تم تلبية المعايير الوظيفية والتشخيصية، يتم أخذ دخل الطفل وأصوله بعين الاعتبار. لا تؤخذ في الاعتبار ودائع ذوي الاحتياجات الخاصة والحسابات بموجب قانون ABLE (تحقيق تجربة حياة أفضل) عند اختبار الأهلية المالية. لدى الأشخاص الذين تزيد أعمارهم عن 18 عاماً حد أقصى للأصول قدره 2000 دولار أمريكي. لدى كل شخص حاصل على إعفاء حد أقصى للدخل الشهري قدره 300% من مبلغ دخل الضمان التكميلي الحالي من الضمان الاجتماعي (إذا كان دخل الضمان التكميلي 735 دولاراً أمريكياً في عام 2017، يكون الحد الأقصى للدخل الشهري 2205 دولاراً أمريكياً).

برنامج الإعفاء The Commonwealth

Coordinated Care (CCC) Plus يغطي الرعاية الشخصية، والرعاية المؤقتة، ورصد تعاطي الأدوية، والتمريض الخاص، والتقنيات المساعدة، والتعديلات البيئية، ونظام الاستجابة لحالات الطوارئ الشخصية (PERS). قد يتم اعتماد ساعات دعم الرعاية الشخصية بحد أقصى 56 ساعة في الأسبوع ولا يمكن أن تتجاوز 480 ساعة في السنة المالية للولاية.

تأمين مستقبل طفلك: التخطيط للتصرف في الإرث

((stand alone trust)) على أن الوديعة هي "وديعة تراكم" لغرض تلقي التوزيعات من حسابات التقاعد.

(يلعب ذلك دوراً بعد أن يبلغ طفلك ذو الإعاقة 18 عاماً ويكون مؤهلاً للحصول على دخل الضمان التكميلي كبالغ. بعد سن 18 عاماً، لا يمكن أن يحصل الشخص البالغ على دخل الضمان التكميلي إذا كانت أصوله تزيد عن 2000 دولار أمريكي. عادة، عندما يرث شخص حساب تقاعد، يبدأ في تلقي دفعات دورية من الحساب مما قد يجعله على الأرجح غير مؤهل للحصول على المخصصات الفيدرالية مثل دخل الضمان التكميلي و مديكيدي).

إذا رغب الأصدقاء أو أفراد الأسرة الآخرون أو الأصدقاء في ترك بعض المال لطفلك، فاحرص على إبلاغهم بأنه يجب أن يعينوا وديعة ذوي الاحتياجات الخاصة كمستفيد. أعطهم الاسم الدقيق للوديعة وتاريخ إنشائها.

تسمية وصي للأطفال القصر

بشكل عام، يعترف القانون بالوالدين البيولوجيين بوصفهما الأوصياء الطبيعيين للطفل. عند وفاة أحد الوالدين، يصبح الوالد الباقي على قيد الحياة الوصي الوحيد.

ولكن في حالة وفاة كل من الوالدين، تحتاج إلى تسمية من ترغب في أن يكون الوصي على أطفالك القصر في وصيتك. وما لم يكن هناك سبب وجيه لرفض ذلك، ستحترم المحكمة طلبك. وبمجرد تعيينه، يصبح الوصي مسؤولاً قانوناً عن تنشئة طفلك أو أطفالك.

يمكنك تسمية أحد الأقارب أو الأصدقاء ليكون الوصي على أطفالك (يمكن أيضاً اختيار شخصين، مثل الأخت وزوجها ولكن يجب أن تسمى كل شخص على حدة). في اتخاذ قرار بشأن هذا الفرد، ركز على المسائل الهامة مثل: إذا كان الشخص الذي تفكر فيه سيحب أطفالك حقاً؛ ما مدى ملائمة أطفالك لأسرته؛ قيم الوصي وفلسفة تربية الأطفال الخاصة به؛ ما إذا كان أطفالك سيضطرون إلى الابتعاد عن منطقتك وأصدقائهم (وبرامج ذوي الاحتياجات الخاصة)؛ عمر الوصي وقدرته على الاحتمال، خاصة إذا كان أطفالك صغار السن. قد ترغب أيضاً في التأكد من أن أي وصي محتمل يفهم ويتقبل إعاقة طفلك، بما في ذلك نظامه الطبي والعلاجي، واحتياجاته السلوكية والتعليمية. اشرح اختيارك للوصي كتابة إذا شعرت أنه قد يكون هناك خلاف في الأسرة على اختيارك.

الجوانب الرئيسية لتخطيط التصرف في الإرث لجميع أولياء أمور الأطفال الصغار هي وضع وصية وتسمية وصي لطفلك أو أطفالك. يحتاج أولياء أمور الأطفال ذوي الإعاقة أيضاً إنشاء وديعة ذوي الاحتياجات الخاصة لحماية أي مخصصات تم اختبار الأهلية لها قد يكون الطفل يتلقاها.

وضع وصية

إن الوصية بالغة الأهمية لضمان أن يتم تنفيذ رغباتك بشأن كيفية تقسيم ممتلكاتك بعد وفاتك وعلى من. إذا كان لديك وريث ذي إعاقة، فهذا يضاعف أهمية الوصية. أعتز على محام متخصص في التخطيط لذوي الاحتياجات الخاصة، حيث سيكون قادراً على تلبية الاحتياجات الفريدة لكل من أطفالك ولا يعرض للخطر مخصصات أو خدمات وريثك ذي الإعاقة و/أو العلاقة بين الأصدقاء وأفراد الأسرة. * يمكن العثور على قائمة محامين في دليل مقدمي الخدمات على موقعنا الإلكتروني على الرابط

<https://thearcofnova.org/directory>

في حين أن العديد من الوصايا تنشئ الودائع الأسرية، ولكن لتجنب تعريض مخصصات أو خدمات وريثك ذي الإعاقة للخطر، تحتاج إلى إنشاء وديعة ذوي الاحتياجات الخاصة منفصلة (انظر الصفحة التالية).

مراجعة المستفيدين

بالإضافة إلى تسمية وديعة ذوي الاحتياجات الخاصة كمستفيد من الأموال الموروثة من خلال الوصية، يجب عليك أيضاً مراجعة تسميات المستفيدين بالنسبة للموارد التي تعتبر خارج وصيتك، بما في ذلك:

التأمين على الحياة المقدم من صاحب العمل (إذا كان كلا الوالدين يعملان ولديهما تأمين من خلال وظائفهما، تأكد من التحقق من المستفيدين لكليهما)
وثائق التأمين على الحياة الخاصة (مرة أخرى، تحقق من المستفيدين لجميع الوثائق)

حسابات التقاعد الفردية، بما في ذلك حسابات * Roth IRA

حسابات تقاعد 401K و 403(b) *
خطط معاش الموظفين المبسطة (SEP) *

خطط الادخار للتقاعد (Thrift Savings Plans) *
حسابات التوفير والحسابات الجارية الفردية

حسابات الوساطة
سندات الادخار

وتنطبق تحذيرات خاصة عند تعيين وديعة ذوي الاحتياجات الخاصة كمستفيد من واحد أو أكثر من حسابات التقاعد الخاصة بك (تلك التي تحمل علامة *). يجب أن تنص الوثيقة التي تنشئ وديعة ذوي الاحتياجات الخاصة (سواء كانت وصية أو وديعة مستقلة

وديعة ذوي الاحتياجات الخاصة

تتيح ودائع ذوي الاحتياجات الخاصة (تسمى أحياناً ودايع المخصصات/ الاحتياجات التكميلية) للأسر توفير الاستقرار المالي المستقبلي لأحبائهم ذوي الإعاقة. بما أن بعض برامج المخصصات الفيدرالية تفرض قيوداً صارمة على أصول المستفيد وموارده، يمكن استبعاد ابنك أو ابنتك من المخصصات إذا حصل، على سبيل المثال، على ميراث غير متوقع أو عائدات من دعوى قضائية. ولكن يسمح القانون للأسر بإنشاء ودايع ذوي الاحتياجات الخاصة (SNT) والتي يمكن أن تكون بمثابة مخزن إيداع للميراث أو الأسهم أو الممتلكات أو تسويات التأمين أو غيرها من الأصول دون خسارة المخصصات العامة.

في حين يمكن إجراء العديد من المسائل القانونية بالاستعانة بمحام ذي خلفية عامة، فإن ودايع ذوي الاحتياجات الخاصة معقدة بما فيه الكفاية لطلب خدمات محام متخصص في قانون المسنين أو ذوي الاحتياجات الخاصة من ذوي الخبرة في مجال الإعاقات وهذا النوع المعين من الودائع.

إنشاء وديعة

يمكن إنشاء ودايع ذوي الاحتياجات الخاصة، وينبغي إنشائها، في أقرب وقت ممكن كجزء من تخطيط أولياء الأمور العام للتصرف في الإرث.

لأي من الخيارين، يجب عليك دفع رسوم لإنشاء الوديعة، وربما أيضاً لإدارة الأموال. لا يتطلب برنامج الودائع من مؤسسة The Arc of Northern Virginia حد أدنى للإيداع.

استخدامات أموال ودايع ذوي الاحتياجات الخاصة

عادة لا يتم توزيع الأموال المستمدة من ودايع ذوي الاحتياجات الخاصة مباشرة على المستفيد، لأن ذلك قد يعرض بعض المخصصات الحكومية للخطر. وبدلاً من ذلك، يتم صرفها عادة لأطراف ثالثة تقدم السلع والخدمات لاستخدامها والتمتع بها من قبل المستفيد. ويمكن استخدام أموال الودائع في مجموعة متنوعة من النفقات المعززة للحياة دون المساس بأهلية الشخص ذي الإعاقة للحصول على مخصصات حكومية. وفيما يلي بعض الأمثلة:

- التعليم والدروس الخصوصية
- النفقات الطبية والخاصة بالأسنان من المال الخاص
- الانتقالات (بما في ذلك شراء سيارة)
- صيانة المركبات، التأمين على السيارات
- مواد للهواية أو النشاط الترفيهي
- الرحلات، والإجازات، والفنادق، وتذاكر الطيران
- الترفيه مثل الأفلام أو الألعاب
- الحواسيب أو شرائط الفيديو أو الأثاث أو الإلكترونيات
- التدريب الرياضي أو المسابقات
- الاحتياجات الغذائية الخاصة
- الملابس
- تكاليف السكن (على الرغم من أن هذا قد يقلل من مخصصات دخل الضمان التكميلي)
- والقائمة تشمل الكثير!

إذا كان أحد أفراد أسرتك من ذوي الإعاقة يحصل على دخل الضمان التكميلي (SSI) و مديكيد (أو كنت تفكر في تقديم طلب للحصول على هذه المخصصات)، فإن إنشاء وديعة ذوي الاحتياجات الخاصة هو أمر ضروري بما أن هذه البرامج تشترط ألا تتجاوز أصول وموارد الفرد 2000 دولاراً أمريكياً ليظل مؤهلاً.

على الرغم من عدم وجود حدود للدخل أو الأصول حالياً لبرنامج دخل الضمان الاجتماعي للإعاقة (SSDI)، فإن الأفراد الذين يحصلون على مخصصات SSDI يمكن أيضاً أن ينشئوا وديعة ذوي الاحتياجات الخاصة لمستفيد كطرف أول (انظر أدناه) لأغراض إدارة المال.

نوعان من الودائع

كجزء من تخطيط الأسرة للمستقبل، فإن ودايع الطرف الثالث (ودائع مموله من الأسرة) ينشئها أولياء الأمور بالاستعانة بمحام أو بأنفسهم مباشرة أو بالاستعانة بمؤسسة غير ربحية، مثل The Arc of Northern Virginia ، لأطفالهم ذوي الإعاقة. يختار الشخص الذي ينشئ الوديعة، ويسمى عادة الواهب أو المانح، إتاحة بعض أصوله لصالح المستفيد (الشخص ذي الإعاقة).

يمكن تمويل هذه الودائع خلال فترة حياة الوالدين. يمكنك المساهمة فيها بينما لا تزال على قيد الحياة أو يمكن تمويلها عند وفاة أولياء الأمور، أو الأجداد، أو الأصدقاء، وما إلى ذلك بميراث، أو بوليصة تأمين على الحياة أو تحويل من وديعة أخرى.

ودائع الطرف الأول (ممولة ذاتياً أو ممنوحة للنفس) يتم إنشائها من قبل المستفيد أو ولي الأمر أو الجد أو الوصي أو بأمر المحكمة وتمول من الموارد التي تخص الشخص ذي الإعاقة. ومصادر التمويل الشائعة لودائع الأطراف الأولى هي التسويات المنظمة ومدفوعات مستردة دفعة واحدة من الضمان الاجتماعي ونفقة طفل معاق لا رجعة فيها لطفل بالغ من ذوي الإعاقة ومخصصات للورثة والميراث الذي تم منحه مباشرة بطريق الخطأ إلى الفرد ذي الإعاقة.

الإعاقَة أيضاً إنشاءً وديعة ذوي الاحتياجات الخاصة لحماية أي مخصصات تم اختبار الأهلية لها قد يكون الطفل يتلقاها.

حسابات ABLÉ تشبه ودائع الطرف الأول أو الودائع الممولة ذاتياً في أنها تتطلب استرداد تأمين مديكيد عند وفاة المستفيد. لمعرفة المزيد عن حسابات ABLÉ، زر <http://www.ablenrc.org>. ولفهم أفضل للفروق بين ودائع ذوي الاحتياجات الخاصة وحسابات ABLÉ، زر صندوق أدوات تأمين مستقبل طفلك على موقعنا الإلكتروني

<https://thearcofnovatrust.org/content/uploads/sites/16/2016/04/2017-Comparison-of-Special-Needs-Trusts-with-an-ABLE-Account-1.pdf>

العمل كأمين على الوديعة

الأمين على الوديعة هو الشخص الذي يشرف على أصول الوديعة ويدير أحكامها؛ بما في ذلك الاستثمار، وإعداد التقارير الحسابية والضريبية، وكتابة الشيكات، والصرف. أمين ودائع مؤسسة The Arc of Northern Virginia هو شركة Key Private Bank في حين أن مؤسسة The Arc تدير الودائع وتوفر شؤون العملاء اليومية. والمشورة القانونية والاستثمارية المهنية هامة بالنسبة للأمناء الذين يديرون ودائع ذوي الاحتياجات الخاصة بأنفسهم.

بالنسبة للودائع التي تم إنشائها بالاستعانة بمؤسسة The Arc of Northern Virginia، فإن الأسرة والمستفيد لا يتحملان عبء إدارة هذه الوديعة. يقوم موظفو الودائع بجميع المهام الإدارية وشؤون العملاء، وتقوم Key Bank بمعالجة كافة الواجبات الائتمانية والاستثمارية.

لمزيد من المعلومات حول كونك أميناً على وديعة، حمل الدليل المجاني من الرابط:

<http://www.specialneedsalliance.org/free-trustee-handbook>

لمعرفة المزيد عن وديعة ذوي الاحتياجات الخاصة من مؤسسة The Arc of Northern Virginia، اتصل بتينا مارسيلي، مدير ودائع ذوي الاحتياجات الخاصة للحصول على استشارة مجانية من خلال tmarsili@thearcofnova.org أو عبر الموقع الإلكتروني على

<http://thearcofnovatrust.org/make-an-appointment>

حسابات قانون تحقيق تجربة حياة أفضل (ABLE)

إن حسابات ABLÉ هي أداة إضافية يمكن استخدامها لبعض الأشخاص ذوي الإعاقة وأسرةهم للادخار للمستقبل مع حماية مخصصات الأهلية.

يتيح قانون تحقيق تجربة حياة أفضل (ABLE) الذي سنه الكونغرس في أواخر عام 2014 للولايات إنشاء حسابات ادخار مدفوعة الضرائب لبعض الأشخاص ذوي الإعاقة من أجل نفقاتهم المتعلقة بالإعاقة. وبالإضافة إلى ذلك، لن تؤخذ هذه الأموال في الاعتبار عموماً من أجل برنامج دخل الضمان التكميلي (SSI) (ما يصل إلى 100 000 دولاراً أمريكياً)، ومديكيد، وبعض المخصصات الفيدرالية الأخرى التي يتم اختبار الأهلية من أجلها.

لا تحل حسابات "ABLE" محل الحاجة إلى وديعة ذوي الاحتياجات الخاصة الممولة من الأسرة، ولكن يمكن استخدامها معاً. يمكن أن تستخدم الأموال في حساب ABLÉ فقط للنفقات المؤهلة ذات الصلة بالإعاقة. الجوانب الرئيسية لتخطيط التصرف في الإرث لجميع أولياء أمور الأطفال الصغار هي وضع وصية وتسمية وصي لطفلك أو أطفالك. يحتاج أولياء أمور الأطفال ذوي

التفكير في خيارات السلطة القانونية

غالباً ما يتم تعيين وصي و/أو أمين من أجل شخص ذي إعاقة. ومع ذلك، لا يمكن إلا لقاضي محكمة دائرة أن يقرر أن الشخص ذو إعاقة ويعين وصياً و/أو أميناً للتصرف نيابة عن هذا الشخص. ولا يعتبر تعيين وصي أو أمين أمراً روتينياً، ويجب أن تأخذ الأمر على محمل الجد، كما يفعل النظام القانوني.

جوهرياً، تجعل الوصاية شخص ما (مثل أولياء الأمور) مسؤولاً عن اتخاذ القرارات المالية والطبية والاجتماعية والقانونية نيابة عن شخص لا يستطيع اتخاذ تلك القرارات تماماً من تلقاء نفسه. في ولاية فرجينيا، يمكن تنظيم الوصاية لتناسب مع الفرد، مع انتزاع بعض الحقوق والاحتفاظ بالباقي الآخر. يمكن لمحام من ذوي الخبرة مساعدتك في صياغة الوصاية التي تناسب الفرد وتسمح لك بالبقاء كمناصر قوي للفرد ذي الإعاقة.

تركز مسؤولية الأمين في اتخاذ القرارات على إدارة شؤون الشخص المالية والخاصة بممتلكاته. قد تكون سلطة الأمين، مثل سلطة الوصي، محدودة أيضاً تبعاً لحالة الشخص ذي الإعاقة.

يجوز للمحكمة أن تعين وصياً أو أميناً أو كليهما. بالنسبة لمعظم الشباب ذوي الإعاقة، يلزم وجود وصي. يتم تحديد مدى سلطة الوصي أو الأمين في أمر القاضي وفي قانون فيرجينيا.

عادةً ما يكون لدى الشاب أصول تقل عن 2000 دولار؛ والدخل الوحيد هو من دخل الضمان التكميلي أو أموال مكتسبة يمكن عادةً إدارتها من قبل ممثل مدفوع لأمره أو من قبل الفرد نفسه مع بعض المساعدة.

النظر في الوصاية

في الوصاية، يوازن القانون بين الحفاظ على الحقوق والاستقلالية الشخصية لشخص بالغ وواجب كومنولث فيرجينيا لحماية الأفراد الذين يفقدون إلى القدرة الكافية لاتخاذ القرارات المتعلقة بأنفسهم أو ممتلكاتهم.

يجب على الأسر أن تنظر في بدائل أقل تقييداً قبل التماس الوصاية إذا كانوا يعتقدون أن الفرد قد لا يتناسب مع معيار "ذي الإعاقة". يجب على أولياء الأمور الذين يفكرون في الوصاية أن يضعوا في الاعتبار ما يلي:

كثيراً ما تكافح الأسر لتحديد الحاجة إلى الوصاية وقيمتها وغيرها من أشكال السلطة القانونية، ولا سيما فيما يتعلق "بحماية الشخص". واختيار الشكل المناسب يتوقف على الشخص. من المهم أن نتذكر أن الوصاية والتدابير المماثلة هي مجرد سلطة قانونية على الورق. فلا يمكنهم منع شخص ما من فعل شيء ما أو التراجع عن شيء تم تنفيذه.

حق المخاطرة واتخاذ القرارات المدعومة

في السنوات الأخيرة، نمت حركة تتحدث عن "حق المخاطرة" الذي تتمتع به جميعاً لاتخاذ القرارات. يعني المفهوم ببساطة أن جميع الناس بحاجة إلى المساعدة في اتخاذ بعض القرارات، ونحن جميعاً نتعلم من خلال اتخاذ القرارات السيئة. على سبيل المثال، يعتمد الكثير من الأشخاص الذين لا يعانون من إعاقات نمائية على المحاسبين الضريبيين أو الأطباء لشرح قرارات الحياة بعبارات بسيطة يمكنهم فهمها. وتسمى هذه الفكرة "اتخاذ القرارات المدعومة"، وهناك تحرك دولي متزايد نحو هذه السياسة. يطلب الشخص ذو الإعاقة من فريق الأشخاص الذين يهتمون به العمل معاً لمساعدته على فهم واتخاذ القرارات. وذلك الأمر لا ينطوي على انتزاع حقوق قانونية، ولكنه يؤسس فريق دعم وطريقة لتنمية القدرة على اتخاذ القرارات والاستقلال مع مرور الوقت. وليس له أي تكلفة وربما هو ما تقوم به بالفعل. يمكنك التعرف على مزيد من المعلومات حول اتخاذ القرارات المدعومة ومشاهدة ندوات عبر الإنترنت حول هذا الموضوع من خلال

<http://supporteddecisionmaking.org>

"حق المخاطرة" يعني أيضاً استيعاب أنه من المقبول اتخاذ بعض القرارات السيئة. فمن حقنا جميعاً أن نخطئ، وكثيراً ما نتعلم من ذلك ما هو الأفضل لنا. يتعلم العديد من الناس أن التبذير يصعب دفع الفواتير وأن زيادة الوزن والمشاكل الصحية تعني أنهم يكتثرون من الأكل. هذا حق يتمتع به جميع الناس ويمارسونه كل يوم. وينبغي أن يتمتع الأشخاص ذوو الإعاقة بنفس الفرص لاتخاذ القرارات والتعلم من خلال النتائج الطبيعية ويحصلون على فريق دعم لمعرفة كيفية المضي قدماً في المرة القادمة.

الوصاية والأمانة

يتم تعيين الأوصياء والأمناء من قبل محكمة محلية لحماية شخص ذي إعاقة - أي شخص لا يستطيع تلقي أو تقييم المعلومات بفعالية لتلبية احتياجاته المتعلقة بالصحة والرعاية والسلامة، أو إدارة ممتلكاته أو شؤونه المالية.

في كثير من الأحيان، يتم تعيين أولياء الأمور كأوصياء، ولكن يمكن لأفراد الأسرة الآخرين أو محام أو صديق أو وصي عام أن يعمل بهذه الصفة.

للمساعدة في تحديد ما إذا كانت الوصاية هي الخيار المناسب لطفلك البالغ، أملاً الاستبيان على الرابط

<https://thearcofnova.org/content/uploads/sites/6/2016/07/Thinking-about-Guardianship-checklist.pdf>

الحصول على الوصاية

للحصول على الوصاية، يتعين على أولياء الأمور تقديم التماس إلى محكمة الدائرة في الولاية القضائية التي يعيش فيها الفرد. عادة، يتم تعيين الوالدين كوصيين مشتركين، والذي يسمح لكلاهما بالعمل بشكل مستقل. يجب عليك تقديم تقييم طبي أو نفسي لطفلك يدعم الحاجة إلى الوصاية. ويجوز لك أن تطلب من المحكمة تعيين أوصياء "احتياطيين" يتولون الأمر متى لم يعد بإمكانك القيام بذلك.

عند تقديم الالتماس، تعين المحكمة وصي لغرض الدعوى (GAL). وهو محام يزاول المهنة يتم تعيينه من قائمة معتمدة. وتتمثل المهمة الأساسية للوصي لغرض الدعوى في ضمان حماية حقوق الفرد ذي الإعاقة. حيث سيلتقي الوصي لغرض الدعوى مع الفرد، ويعلنه بمستندات المحكمة، ويشرح له حقوقه. وسيقدم الوصي لغرض الدعوى أيضاً تقريراً إلى المحكمة يعطي فيه رأياً بشأن ما إذا كان تعيين وصي ضرورياً ومن ينبغي تعيينه.

وبعد أن يقدم الوصي لغرض الدعوى تقريراً، تعقد جلسة استماع في المحكمة. عادة، يجب أن يحضر الأشخاص الذين يتم تعيينهم كأوصياء جلسة الاستماع، وبعد جلسة الاستماع يتوجهون إلى مكتب كاتب المحكمة لاستكمال جميع الأوراق اللازمة. ويجوز للشخص الذي سيعين له وصياً أن يختار حضور جلسة الاستماع أو عدم الحضور.

وكوصي، يجب عليك تقديم تقرير كل عام إلى إدارة الخدمات الاجتماعية المحلية؛ ستزودك المحكمة بنموذج.

دراسة البدائل

ينبغي اللجوء إلى تعيين وصي أو أمين كملجأ أخير. يجب على مقدمي الالتماسات من أجل الوصاية تقديم أدلة، ويجب على القاضي أن يقرر أن الفرد "ذي إعاقة" من حيث اتخاذ قرارات معينة.

• لن يتم تصنيف طفلك "كفقد للأهلية". ألغت ولاية فيرجينيا هذا المصطلح من القانون. يتم تعريف الشخص الآن "كذي إعاقة" إذا كان لا يستطيع اتخاذ قرارات معينة.

• بشكل عام، من المهم أن ندرك أن الوصاية هي نظام مرنة للغاية في ولاية فيرجينيا.

• يمكن أن تصمم الوصاية لتلبية احتياجات طفلك، مما يسمح لأولياء الأمور بالبقاء كمناصرين أقوياء.

• وكجزء من هذه المرونة، لا تحتاج الوصاية إلى انتزاع جميع حقوق الفرد أو حتى معظمها. من الشائع جداً، على سبيل المثال، الاحتفاظ بحق التصويت، والحق في الحصول على رخصة قيادة، وغيرها من الحقوق.

• حتى في ظل الوصاية، يمكن لطفلك البالغ أن يشارك في اتخاذ القرارات بشأن حياته وفقاً لقدراته. عادة ما يقضي أمر الوصاية بأن يتم استشارة الشخص ذي الإعاقة وأخذ رغبته في الاعتبار.

• يظل طفلك مؤهلاً للحصول على مخصصات حكومية. لا يخسر الشخص المخصصات الحكومية إذا كان لديه وصي. لا يتم احتساب دخل الوصي وأصوله عند حساب المخصصات لشخص بالغ من ذوي الإعاقة.

• --الوصاية لا تجعلك مسؤولاً مالياً عن الشخص تحت الوصاية. فعلى سبيل المثال، لا يتعين على أولياء الأمور الأوصياء توفير الغذاء والمأوى لطفلهم ولكنهم سيكونوا مسؤولين عن اتخاذ القرارات بشأن مكان سكن طفلهم ونوع الرعاية التي سيتلقاها.

• بصفتك وصي، فأنت لست مسؤولاً عن الالتزامات المالية أو المدنية أو الجنائية لطفلك. إذا أضر الشخص تحت الوصاية بشخص أو شيء ما، فإن الوصي غير مسؤول قانونياً. فلو كان الأمر كذلك، لرفض الناس العمل كأوصياء.

ومع ذلك، إذا كان الشخص لا يعتبر "ذي إعاقة" ولكن لا يزال يحتاج إلى مساعدة، يمكن للفرد وأسرته الاختيار من بين عدة خيارات أخرى. وتتراوح هذه البدائل من وجود مقدم رعاية (ليس لديه سلطة قانونية لاتخاذ القرارات) إلى منح شخص موثوق به وكالة دائمة (يمكن أن يتخذ جميع القرارات الطبية والقانونية والمالية).

على سبيل المثال، قد يكون الشخص الذي يحتاج إلى بعض المساعدة قادراً على التوقيع على توكيل رسمي أو توجيه طبي مسبق، ويعينك أنت أو أحد أفراد الأسرة الآخرين كوكيله في اتخاذ القرارات.

من المهم أن نتذكر أن الفرد يجب أن يكون قادراً على فهم ما يقوم به عند إجراء توكيل أو توجيه طبي. إن التوكيل الرسمي أو التوجيه الطبي لا يسمح لك كوكيل أن تلغي قرار الفرد ذي الإعاقة. لذلك، إذا حرر الفرد عقداً لا يفهمه، لا يستطيع الوكيل بموجب التوكيل إبطال هذا العقد. إذا كان الفرد في غرفة الطوارئ يصرخ أنه لا يريد حقنة أو فحص ما، لا يمكن للوكيل بموجب التوجيه الطبي أن يتجاوز ذلك القرار.

للحصول على قائمة بالمحاميين في منطقة شمال فيرجينيا المتخصصين في أمور الوصاية، يرجى زيارة دليل مقدمي الخدمات لمؤسسة The Arc of Northern Virginia على الرابط <https://thearcofnova.org/directory>

1 خالص الشكر للمحامية الموقرة/ كيلي تومبسون لعملها على هذا القسم وأرائها حول المشاكل التي يواجهها أولياء الأمور في اتخاذ القرارات بشأن الوصاية.

تحديد دور متخذ القرارات

النوع	مسؤوليات متخذ القرارات	ملاحظات
وصاية كاملة	جميع القرارات المالية والقانونية والاجتماعية والمتعلقة بالعناية الشخصية	يجب أن يكون الفرد ذي إعاقة يجب أن يقدم الوصي تقريراً سنوياً إلى إدارة الخدمات الاجتماعية
وصاية محدودة	القرارات المتعلقة بمسائل محددة (مثل الرعاية الصحية العادلة)، على النحو الذي يحدده القاضي	يجب أن يكون الفرد ذي إعاقة يجب أن يقدم الوصي تقريراً سنوياً
وصي احتياطي	الشخص المعين في أمر الوصاية ليصبح وصياً عندما يتوفى الوصي الحالي	لا يتحمل أي واجبات حتى وفاة الوصي الأساس،
أمانة كاملة	جميع القرارات المالية، بما في ذلك دفع الفواتير، واستثمار الأموال، وبيع الممتلكات. يجب على الأمين تقديم سند كفالة.	يجب أن يكون الفرد ذي إعاقة يجب أن يقدم الأمين تقريراً سنوياً حول جميع المعاملات المالية
أمانة محدودة	القرارات المتعلقة بمسائل مالية محددة، مثل دفع الفواتير أو ملء الإقرارات الضريبية، على النحو الذي يحدده القاضي. يجب على الأمين تقديم سند كفالة.	يجب أن يكون الفرد ذي إعاقة يجب أن يقدم الأمين تقريراً حول الدخل والنفقات
الممثل المدفوع لأمره	يتلقى المخصصات الحكومية الخاصة بشخص آخر نيابة عن ذلك الشخص؛ مسؤول عن استخدام المخصصات لسداد نفقات معيشة المستفيد من المخصصات	يجب أن يقدم الممثل المدفوع لأمره تقريراً سنوياً إلى إدارة الضمان الاجتماعي
التوجيه الطبي المسبق	يعطي الشخص ذو الإعاقة تعليمات حول رغبته بشأن علاج الرعاية الصحية ويعين وكيلاً لاتخاذ قرارات الرعاية الصحية متى كان لا يستطيع اتخاذها بنفسه	يتم تحديد صلاحيات الوكيل في الوثيقة لا يمكن للوكيل إلغاء القرارات
وكالة دائمة	السلطة المكتوبة التي تمنح ولي الأمر أو شخصاً آخر (الوكيل) سلطة اتخاذ القرارات نيابة عن الفرد ذي الإعاقة (الموكل). يجوز للوكيل التصرف حتى إذا أصبح الموكل غير قادر على القيام بمهامه.	لا يمكن للوكيل إلغاء القرارات تنتهي الوكالة إذا قام الموكل بالغائها أو توفى
توكيل التربية الخاصة	السلطة المكتوبة التي تمنح ولي الأمر أو شخصاً آخر (الوكيل) سلطة اتخاذ القرارات نيابة عن الفرد ذي الإعاقة (الموكل) فيما يتعلق بالقرارات التعليمية فقط.	لا يمكن للوكيل إلغاء القرارات تنتهي الوكالة إذا قام الموكل بالغائها أو توفى
أمر الطوارئ لخدمات الحماية للبالغين	وصاية قصيرة الأجل (15 يوماً) للتعامل مع حالات الطوارئ أو تصحيح الظروف التي تتسبب في حالة طارئة	ويجب على إدارة الخدمات الاجتماعية المحلية أن تقدم طلباً إلى محكمة الدائرة للحصول على أمر وصاية مؤقتة

إيجاد الدعم: موارد أولياء الأمور

دليل مقدمي الخدمات ومجموعة أدوات التربية الخاصة من

مؤسسة The Arc of Northern Virginia

www.thearcofnova.org

تهدف هذه الموارد على الإنترنت على موقعنا الإلكتروني إلى تنوير أولياء الأمور عند اتخاذ القرارات فيما يتعلق بالتربية الخاصة، والتخطيط للتصرف في الإرث، والترفيه، وبرامج المخصصات:

- محامون ذوي الاختصاص في مجال التعليم وقانون ذوي الاحتياجات الخاصة
- استشاريون تربويون
- مجموعات دعم محلية لأولياء الأمور
- التطبيقات وموارد أخرى على شبكة الإنترنت
- الموارد الترفيهية العامة والخاصة المحلية
- بنك أهداف برنامج التعليم الفردي

موارد إضافية على شبكة الإنترنت

التحدث إلى طفلك حول إعاقته

<http://www.pbs.org/parents/education/learning-disabilities/supporting-your-child/talk-to-your-child>

تقرير المصير

<https://www.imdetermined.org>

مراكز موارد أولياء الأمور (PRC)

تقوم مراكز موارد أولياء الأمور في كل نظام مدرسي بتعزيز وعي أولياء الأمور بعملية التربية الخاصة. وتشجع هذه المراكز مشاركة أولياء الأمور في العملية التعليمية وتوفر معلومات لتعزيز العلاقة بين أولياء الأمور والمهنيين.

مراكز موارد أولياء الأمور بمدارس أرلينغتون العامة

مركز سيفاكس الأكاديمي في سيكويلا بلازا

2110 Washington Blvd., Suite 158

Arlington, VA 22204

(703) 228-7239 www.apsva.us/prc

مراكز موارد أولياء الأمور بمدينة أليكساندريا

مركز أن آر. ليينيك لموارد التربية الخاصة

للأسر

<http://www.acps.k12.va.us/curriculum/special-education/prc>

مدرسة تي سي ويليامز الثانوية - مجمع ميني هاوارد

3801 West Braddock Road, Room 134

Alexandria, VA 22302

(703) 824-0129

مراكز موارد أولياء الأمور بمدارس مقاطعة فيرفاكس العامة

2334 Gallows Road, Room 105

Dunn Loring, VA 22315

(703) 204-3941 www.fcps.edu/dss/osp/prc

منظمة Parent Educational Advocacy Training (PEATC Center)

تعمل PEATC بالتعاون مع الأسر والمدارس لمساعدة أولياء

الأمر في التغلب على متاهة نظام التعليم والخدمات، والتعبير

بفعالية عن احتياجات أطفالهم، وتطوير مهارات المناصرة الذاتية،

وتنظيم المعلومات. org.peatc.www (703) 923-0010

مركز معلومات وموارد أولياء الأمور (CPIR)

يعمل CPIR بمثابة مصدر رئيسي لمراكز موارد أولياء الأمور

في جميع أنحاء البلد. يناقش الموقع الإلكتروني مجموعة واسعة من

المواضيع المتعلقة بالتربية الخاصة. www.parentcenterhub.org

مسرد المصطلحات: الاختصارات في التربية الخاصة

ستصادف العديد من الاختصارات أثناء وجود طفلك في نظام التربية الخاصة. فيما يلي القليل من الاختصارات الأكثر شيوعاً:

- 504** فقرة من قانون إعادة التأهيل لعام 1973
ADA قانون الأمريكيين ذوي الإعاقات
BIP خطة التدخل السلوكي
CSB مجلس الخدمات المجتمعية
DD إعاقة نمائية
ESY سنة دراسية ممتدة
FAPE تعليم عام ملائم مجاني
FAPT فريق التخطيط للتقييم الأسري
FBA تقييم السلوك الوظيفي
DARS إدارة خدمات كبار السن وإعادة التأهيل
ETR ممثل الانتقال إلى العمل
ID الإعاقة الذهنية
IDEA قانون تعليم الأفراد ذوي الإعاقات
IFSP الخطة الفردية لخدمات الأسرة
IEE تقييم تعليمي مستقل
IEP برنامج التعليم الفردي
ISP خطة الخدمات الفردية
LAC لجنة استشارية محلية (وأيضاً SEAC)
LEA وكالة تعليم محلية (وأيضاً الإدارة التعليمية أو SOP)
LRE البيئة الأقل تقييداً
OT العلاج المهني
PEP برنامج الاستعداد للعمل
PLOP مستويات الأداء الحالية
PRC مركز موارد أولياء الأمور
PSL منسق اتصال الدعم الإجرائي
PWN إشعار خطي مسبق
PT العلاج البدني
SEA وكالة تعليمية بالولاية (في فيرجينيا، VDOE) (إدارة التعليم بولاية فيرجينيا))
SEAC اللجنة الاستشارية للتربية الخاصة
SLP أخصائي علاج اللغة والنطق
SPED التربية الخاصة
STEP برنامج الانتقال من الثانوية إلى العمل
SOL اختبار معايير التعلم
T/TAC مركز المساعدة التقنية/التدريبية
VAAP برنامج التقييم البديل في ولاية فيرجينيا
VR خدمات التأهيل المهني
WAT الوعي بالعمل والانتقال له

شكر وتقدير

تمكنا من وضع دليل "الحصول على أقصى استفادة من التربية الخاصة" من خلال مساهمات أولياء الأمور والمهنيين المكرسين لمساعدة الأطفال ذوي الإعاقات في الاستفادة من أيامهم في المدرسة بأفضل صورة ممكنة.

مجموعة عمل التربية الخاصة

تشيري بيلكويتز

محامية، شركة Belkowitz Law PLLC

عضو مجلس إدارة، مؤسسة The Arc of Northern

Virginia

سوزان باورز

المدير التنفيذي

منظمة Parent Educational Advocacy Training

(Center (PEATC

بيانكا كولينز

معلمة تربية خاصة

عضو مجلس إدارة سابق، مؤسسة The Arc of Northern

Virginia

كلارا هوث، دكتوراه

كلية التربية والخدمات الإنسانية

جامعة ماريمونت

تيا مارسيلي

مدير ودائع ذوي الاحتياجات الخاصة

مؤسسة The Arc of Northern Virginia

ماريان مور

الانتقال الثانوي

شعبة التربية الخاصة وخدمات الطلاب

إدارة التعليم بولاية فيرجينيا

الإنتاج

ستييفاني سامبسون

الكاتب والمحرر

الرئيس السابق، لجنة Transition POINTS

مؤسسة The Arc of Northern Virginia

ديان موننيغ

المحرر المساهم/ منسق اتصال الموظفين

مؤسسة The Arc of Northern Virginia

dmonnig@thearcofnova.org